

**HARI MAE ANU RAYATI INŪ, HATU
MENIWATI XINĀTĀ RAMIWAKĪ
KENE XINABUKI HATI MAEWĀ
“AMAZÔNIA 2.0 NO BRASIL” HARIRI
MAE “MAMOADATE” TSUMATĀ
KESHE BĀITIRĀ**



AMAZÔNIA
2.0 Conectado
por nossas
florestas

Hari mae anu rayati inũ, hatu meniwati
xinãtã ramiwakĩ kene xinabuki hati maewã
“Amazônia 2.0 no Brasil” hariri mae
“Mamoadate” tsumatã keshe bãitirã



HASKATI BESTI (1) – HASKA XARABU MIYUI	5
MYUI TESE	6
MAE EWAPA NUA RAYATI XARABU (AMAZÔNIA 2.0)	7
HAWĒ KENAKI HĀTXAI RAYATI (A COMISSÃO PRÓ-ÍNDIO DO ACRE)	8
NI IBUBŪ SHANĒ UNŪ MAE TSUMATĀ HATU KESHEMATĀ HATU AYAMA BIRĀKĪ, HASKAI BEYA XARABU HARI HATU PEWA BIRĀ- TI HATU YUSĪ BIRĀXINABUKI	11
RABE (2) – HATU YUSĪTI XARABU	13
PASHKA BESTI (1) – HABIATITŪ MAE ANU HASKAIBU TANA BAINA	17
MIYUI TESE	17
HAWATI XARABU	18
HASKA XARABU	18
HASKA RAYATI XARABU IKAINA	38
TANATI	40
TSAMIA BETSA	41
HASKAWATI XARABU RABE (2) – HABIA HATUMEBI MAE KESHETĀ TANA BAINA	43
HAWĒ YUI TESE	43

HAWĒ KENAKI RAYATI BEPEĀ	73
HASKA RAYA XARABU YUBAKATĀ ABAINA	77
TAE KAINA TSAMĪ (3) – NI XARABU KIRI YUSĪTI	82
MIYUI TESE	83
HASKAWATI	84
HASKA XARABU	84
HASKAWATI BESTI (1) – ŪPASH MEKE BAINA	85
HASKA RAYA XARABU HUĪRUKŪKĪ ATI XARABU	92
TANATI	94
LISTA DE SIGLAS	96

An aerial photograph of a dense forest with various shades of green. A large, solid orange circle is superimposed over the center of the image, containing the title text.

HASKATI BESTI (1) – HASKA XARABU MIYUI

MIYUI TESE

Haska xarabu hawě kenaki rayati bepēnibu ketashametā raya xarabu bepē birāxina-buki hawě kena; “UICN – Brasil e a Comissão Pró Índio do Acre (CPI-Acre)”, na raya eska xaraburā eska hatu beru shūbiranikiki, hatū mae tsumatā keshe bāiti xarabu hatu yusīkatsi xinākī abirāxinabuki haska raya xarabu bepēkinā “Amazônia 2.0 no Brasil”. Na haska rayati ukemerānā hari rayati xarabu kenetānā eska tsamīxinabuki “011-2020” haska xarabu hariri atirā, “haska hatu yusīti xarabuxinātā kene biraxi-nabuki habu rayashanaibu xinākinā “Amazônia 2.0 no Brasil”, haska rayakatsi ikai-bu xinātā hatu ashūbināxinabuki hariri hatū mae tsumatā keshekī haskawa biranti hatu meniwakinā há tsamī mae xarabu anu atirā,” haska xarabu hatu meniwa bāiti xinākinā.

Haska xarabu hatu meniwakinā habia há ni ibubu hatu merabewa birāti xinākī abirānimabuki, habu ketashametā raya xarabu pewa birānubunā (AAFI) haskairā habia ma rabeti bariā raya birākanikiki maewā “Acre” anurā. Haskairā habia habia hawě kenaki rayati hawē; “CPI-Acre” haskawa birākinā habia há ni ibubū hawě kenaki rayati bepēbiraxinabu (AMAIAC) hatube ketashametā abirāxinabuki raya xarabu hatu pewashūkinā. Haska hatu yusīkinā habia yurabu hatū mae merāshū kene hatu yusīti abirāxinabuki, haska xarabu hatu meniwa birākinā habia hatū mae xarabu keshetā habu raya birānubū abirāxinabuki “AAFI” habia hatū shanē tibi tsumatā habu tsumatā yuinaka xarabu meke birākī inū, hatū beya xarabu inū, haririr rayai inū haskai hiwekatsi ikaibu habu anūbunā. Haska xarabu hatu meniwaburā habiabuā hatū mae keshetā tsuma pewa bāiti hatu meniwai imisbuki ni ibubu hatu meniwakinā “AAFI” habiabuā habu mae keshetā tsuma pewabāinubunā, haskawakī habia tana pewa bainabu xinākī hatu raya berushuni imisbuki hatū mae keshetā habu tsuma pewa baīnubunā.

Haskai há hawě kenaki rayati rabe ketashametā “UICN e a CPI-Acre” xinābirā xina-buki habia kayabis haska xarabu hatu yusī birātira habia hatū mae tsumatā habu keshe birānūbunā, haska xarabu hatu rayamakī inū, hatu meniwati xarabu xinā birāxi-nabuki. Haska xarabu hatu yusītirā eska xarabu kene kene birāxinabu, habu xarabu hatu yusītirā tsamī xinā xinabuki, eska xarabu axiābuki: Pashka besti (1) – Hanu hiwe baunabu keshebaina; Pashka rabe (2) – Nuku mebiskaya mae tsumatā rayawa baina; Paska tsamī (3) – Hamapai mai anua yauxiti hatu meniwati. Habiaturā rasibi meniti ikainaki mae xarabu keshe baīkatsirā; haska uīmakinā, haska xarabu menitirā, haska xarabu rayawatirā, haskawa bāiti inū, tanakī hari abāiti xarabu ikainaki há uītā inū há xinātā raya xarabu pewa bāiti xaraburā, haskawakī hatu uīmakī inū hatu yuibāiti xaraburā, haska hatū mae tsumatā raya bainaibu hati keyutima meke bāikinā.

MAE EWAPA NUA RAYATI XARABU (AMAZÔNIA 2.0)

Na raya mae ewapa nua 2.0 (A2.0) haska raya taewa birãxinabuki s̄iti (6) maewã xarabu anuarã: (Brasil, Colômbia, Equador, Guiana, Peru e Suriname). Haskatũ hatu rayamakinã hawẽ kenaki rayati xarabu bepetã tawa birãxinabuki ikani kiki, há maewã tibirã.

Haska raya berukinã habia tsumatã rayai pekaina xinãkĩ axiãbuki, hati ni xarbu hanu mae xarabu ibaunabuanurã hati nawa xarabũ maetibi repi kawanaturã, haska berukinã ana ni xarabu inũ, yuinaka xarabu meke baina xinãkĩ beru biranimabuki. Haska xinãkinã habia bebũkiri ni xarabu yauxi kaina xinãtã beru biranimabuki, habia rasibis beya xarabu meketã pewa baina xinãkinã, ana hawa keyutima xinãbiranimabu ikubãikani kikirã. Haska beru birãkinã, habia hati habu nimerã hiweabu hatu meke birãkatsi xinã birãnimabu ikani kiki.

Maewã "Brasil", anurã hati mae xarabuanu iti ikirãxinaki; hawẽ kenaki rayati bepẽ xinaburã naki uĩra kawẽ hawẽ kenarã "UICN Brasil", maewã "Acre", anurã tsamĩ mae anu ati xinãimabuki: mae "Mamoadate" mae "Purus", mae "Chandless", hanu mae ewapa nuku nabu hiwe baunabu inũ, hanu mae yauxitiki: (Huni kuĩ, Madijá, Manchineri, Jaminawa) haska inũ há nawabu habia kaya kesha hiweabu hatu tapĩma birãnaki habu ni inũ, yuinaka xarabu yauxi birã nũbunã, habia hatuna pewa birãkinã.

Hati mae xarabu maewã merã (Brasil) anu inũ mae ture (Acre) merãnã hati ixiabuki (Manoel Urbano, Santa Rosa do Purus, Assis Brasil e Sena Madureira), hati mae xaraburã habia kaya kushu pu inia kesha

ikainaki (Peru), hati maerã habia manibũ mae anu retxi tanaki, maewã (Bolívia) anu repi tanaki. Há tsamĩ mewã xarabuanurã, habianu ni mesma xarabu ikainaki, haska bia habianu mibãkatsi ni sepa birã kanikiki, haskakẽ há tapĩtã meke bainaki, haskaira keyu sepa bainamarã.



- A Equador**
- B Colombia**
- C Peru**
- D Guiana**
- E Suriname**
- F Brasil**



Figura 2 -Território de intervenção do projeto Amazônia 2.0 no Brasil

Haska habia mawaira ni sepa keyu riabuma biarã, habiaki tana tãkani kiki, haskairã akũ pai ikũ birãkani kiki, haskakẽ na unuri hati há maewẽ hiweabu hatu yuikĩ meniwa bainaki, habu na unuri meketã habu yauxi bãishanubunã, haskairã ana hi xarabu meshtetã inũ, yuinaka nimi atã hatu inãbainamma, habia hatũ piti besti abãiti habu xinã bainũbũ hatu yuikĩ tapĩma bainaki, haskamãrã bari kuĩ inũ, ui haskaisma bia betsa kirãtiruki, haskakẽ meke bainaki.

HAWË KENAKI HÃTXAI RAYATI (A COMISSÃO PRÓ-ÍNDIO DO ACRE)

Hawẽ kenaki rayati bepemanitrã, ushe shaubĩ taix ikaitiã iniki, bariã besti pixke usũtiti kekũti usũ (1979) iniki. Haska hawẽ rayarã habia hati nuku nabu nawa betsa xarabu hatu merabewati ikirãniki, habiati shukutanã – meakirirã, hatũ hãtxa kirirã, hatũ beya xarabu kirirã – haska hatu xinã shũkinã habia kene hatu uĩmakĩ, hatu hãtxa rabe yusĩ birãti xinãkĩ, na hatũ mae ruawa biranakiri abirãnimabuki. Haska rayati inũ, habu rayaibu katuku katsirã eska misbuki: shukutã habuwã tsuma bãishanai inũ, hawẽ pasukea xarabu katu misbuki habuã bestibu hatu uĩtã hatu yui kubãiti kiakirã.

Hanu bepemana kirani anurã, há hawẽ kenaki rayatirã habia raya xarabu hatu xinã shubirãnimabuki, hati nuku nabu nawa betsa xaraburã. Haskairã raya xarabu aki meni kũbirã xinabuk. Haska hatu rabewakinã na xarabu hatu abirã xinaki; yusinã hatu kene meniwakĩ, habuwã isĩ kutãshanai hatu kene meniwa birãnimabuki, haskairã habia bariã buneti inũ, bariã usũti (80, 90) ibiranimabuki, haskai há mae ruawa inũ, beya xarabu tsumatã beni biranarã habia bariã pexke rabe anu ikiranimaki (2000). Habianuri hãtxa kuĩ hatu kene yusiti inũ, shanẽ ibu xarabu hari rayati xarabu hatu itxawatã hatu yui kubirã xinabuki, habititũ xinãtã raya xarabu habu tsuma nũbunã. Haskairã habia hati rayaiburã habia hatumebi xinãtã raya xarabu bepõtã habu raya shanũbũ hatu yuikĩ hatu tapĩmakĩ akubirã xinabuki. Haska hatu yuikĩ hatu rayama birãkinã, unu mae betsa nua hatu beru naisma birãnimabuki, haskawẽ taea mae betsa nua haki txipu birã xinabuki, hawẽ raya pewa birania uĩkĩ inũ, nĩka kanirã habia há maewã tibi hiweaburã.



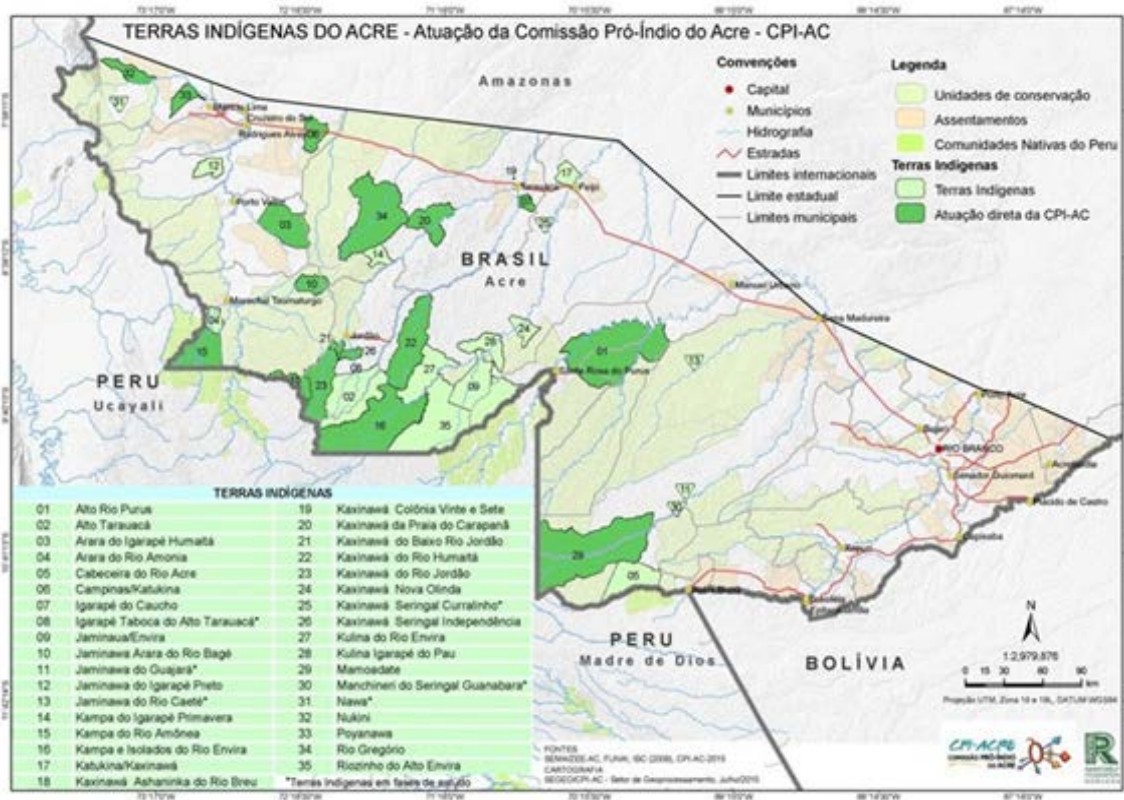


Figura 4 – Atuação da CPI-AC na Terras Indígenas do Acre. (CPI-AC, 2015)

Bariã pexke usütiti usüti kekü (1997) anu tae kirã xinaki, hanushü hatu kene uĩmakĩ hatu reskematã, hatu una xarabu inã birãtirã, haska bepetã hatu ama birãkani kiki, yusinãbu inũ, ni ibubu hatu yusĩkatsi abiranimabukirã. Hatũ beya kirirã, há una shu-burã habia hanushü haska xarabu bepemana tanaya hatu kene tsamĩ shũmisbu anu tsamĩ nibu tsamiaki, maewã tibi betsanurã haska hayabuma kiaki nĩka misbuki.

Hanua haska hatu yusītirã rabe bepētã kene birãnimabuki: yusinã xarabu hatu meniwati niũ, ni ibu xarabu hatu meniwati abiranimabuki, haska há kenekinã habia hãtxa rabe hatu meniwati abiranimabuki, raku nawã hãtxa inũ, há nawa betsa hatũ hãtxa kenea hatu meniwati akimabuki. Haska xarabu kene birãkinã, habia bariã pixke rabe usũ (2009) ushe shaubĩ paix akai anu inũ, ushe yaix bakeya biranaibu anu abiranimabuki.

Haska xarabu kenetã hatu uĩmakĩ hatu meniwa birãkinã, habia hawẽ kenaki shanẽ ibutã raya birãkĩ akũ birãxinabuki, haskairã na habia maewã xarabu tibirã haska tsuã bepẽisma bepẽ birãxinabuki, haskawẽ taearã há hawẽ kenaki rayati-rã, kena shabakabi birãxinabuki, haskai na eskatiã hanu raya kani kiki.

Raya betsarã habia há hawẽ kenaki raya kãitirã, há ni ibubũ hawẽ kenaki rayati bebẽ biranimabu hatu keneshũkĩ abimisbuki, mae xarabu hariri rayati hatu betã xinãtã hatu kene shũkinã. Haskairã hati há ni ibu xaraburã, habia mae tsumatã rayawa birana menitã raya birãkani kiki, na habia eskatiãñã hawa txakabuama pewa birãtirã. Haska xarabu raya bepẽ birãkinã, habia nukũ beya xarabu tsuma birãti inũ, nukũ yunu xarabu ana pawa birãti hatu tapĩma birãkani kiki, habia nukũ hamapai xarabu inũ, nukũ beya xarabu beítima hatu yuibirãkinã. Hatu haska yuikĩ inũ, hatu ama birãkinã, habiakawati hatu yusĩmabu abirã kanikiki, há mae anu inũ, shanẽ tibi hiweabu hatu rayamakĩ hatu yusĩkĩ hatu meniwa birãkani kiki, hariri mae ruawa birãti xaraburã; haska kenekinã na nawã akimaki (GAVAZZI, 2018.p.18)



Figura 5 - Estrutura física do Centro de Formação dos Povos da Floresta – CFPF. Fotos: Acervo CPI-AC, 2019

NI IBUBŪ SHANĒ UNŪ MAE TSUMATĀ HATU KESHEMATĀ HATU RAYAMA BIRĀKĪ, HASKAI BEYA XARABU HARI HATU PEWA BIRĀ-TI HATU YUSĪ BIRĀXINABUKI

Mae merã hati yuinaka xarabu inũ, ni xarabu inũ, baka xarabu hatu betã keshe biranarã, ni ibuburã há hatu abirã xinabuki hati hiweabu hatu yuikĩ inũ, hatu rayama birãkinã mae txakabuama pewa nãkawẽ itanã. Habia hatira habuwã mae xarabu anu hatu mekemakĩ inũ, hatu yusĩ baĩti haya biarã, hawa hatu yusiãma inũ, hawa hatu yuiyama imisbuki, hatibũ keshea kiakirã na xarabuki uĩ kawẽ: (FUNAI), inũ, (Ibama) inũ (Imac) imisbu kiaki, haska biarã hatu shukuatã hatu yuibainama, hatu yusĩ bainama ikaibuã ikirã xinabuki. Haskai buanã há tsuã hatu yuitima inũ, yusĩtibumarã hanu ikirã xinaki há nawabũ nukũ mae anua hi pepa xarabu inũ, yuinaka xarabu inũ, baka xarabu retetã hawẽ hiwe birãkanirã.

Haskai hiweabu kenã, há mae nãta txakama, hene rebu anu ma mae betsa pake kawanurã, hanu abirã xinabuki, hi pepa xarabu inũ yuinaka retetã hawẽ hiwe birãkanirã; haskaya nawa betsa (Asheninka) hatuki txani birã xinabuki, hene rebu betsa (Amônia) namaki hiweaburã. Haskaya maewã rapi, manã bai pesanibu rapi ikaburã, , haruni abirã xinabuki, hi pepa xarabu meshtetã shara birãkinã, haskairã bariã pexke rabe inũ rabe ibirã xinabuki (Vivan et al, 2002).

"Haska raya nukũ mae hatishũ repi kawana unãtã ramiwa baunarã, haki nukuna pea rakarã, haskakĩ nũ atirubuki nukũ mae merã unãtiwatã keshe birãkinã. (...) Haska raya berutanã hanu nũ atirubuki, haska inũ, hati hamapai xarabu nukũ mae merã haya unãtiwakinã, haskawatanã nũ keshe pewa tirubuki".

Ni Ibu (Benki Pianko, in Gavazzi, 2004.)

Raya mae keshe baina kiri yubakatã raya kinarã, habia nukũ raya ikainaki; habia ni ibubu inũ, hati shanẽ ibu xarabu yubakatã keshetã raya bainaburã. Ni ibubu inũ, hawẽ kenaki rayati bepẽ biranimaburã, habia mae merã hati hamapai xarabu meketã yauxi kirana ikiranaki uĩra kawẽ. Hatũ mae merã tsuãira haskawa tima abaunayarã, hawa kuxira hatuki txini kawãti menibuki, habuã hatu merabewati hatuki txani kawanirã, hatũ akai nemati inũ nitxĩtirã. Hawẽ kenaki rayati inũ, hati ni ibuburã habia haska raya kirãti meni xinabuki; mae merã hawa yubakama inũ, yuka ikama hamapaiwa tima xaraburã, haskakẽ habiabũ akabuki haska tsumakinã. Haska raya xaraburã habia há ni ibubũ mekẽ anuki, habiatũ nema bãiti ikimabuki, hatibuã mae merã nua hawairã txakabua biranaiburã: yuinaka retekinã, ni rera birãkinã, baka bikinã, unãnumas kua birãkinã, yuka ikama ni mashu inũ, yuinaka beke butimarã nukũ beya xarabu yauxi kiranarã.

"Bariã kapukeai tibirã shukutã nũ hãtxa misbuki, haska nũ raya xinabu tana katsirã; hati yuinaka inũ, baka bixiãbu inũ, hati baiwa xinabu inũ, hanushũ ruruti itã sïti(16) tsãu xinabuki, haska inũ habia há raya betsa xarabu nũ amisbu nũ gãtxa misbuki. Haska raya katsirã nũ yubaka misbuki, há tanatã raya xarabu abãitirã nukũ mae (Poyanawa). Raya betsarã habia mae keshetã hatu yui birana ẽ raya miski, hatu betã yuba itxawatã xinã birãkinã, habuwã yuinaka reteiabu inũ ni rera biranaibu hatu yuikinã".

NI Ibu (José Marconde, 2017).

Hatiri ni ibuburã hariri mae inũ yuinaka xarabu yauxitirã meni mabuki, haska hatu meniwakinã habia há ni inũ yuinaka xarabu yauxi misbũ hatu akimabuki; (Ibama), kiakitũ hatu akimabuki, haska hatu yuikinã hatibũ mae merãshũ ni inũ, yuinaka xarabu txakbuairã, hatu nema nĩka bumakenã hatuki txani txakati hatu meniwai mabuki, habu haska yauxi misbu hatu yuiti hatu tana maimaki uĩra kawẽ. Haska hatũ rayarã habia hatu yuikĩ inũ, hatubetã mae haskara mekãi ishũ nikĩ uĩ bainaki, hanu txakabuaibu betxitã hatiki txani txakai inũ, hatu yui bãitirã, haska katsirã hari mae yauxi kaĩti kene nibu ma uĩ kubirã kanikiki, haskawatã amisbu kenenibu tapĩkinã.

Tsuã haskawaisma na eskatiã ni ibubũ abirãkinã, habia raya yusĩnãnã abirã kanikiki, mae keshetã hariri pekaina hatu yubatã yara birã kani kiki. Haska mae yauxi inũ, beya xarabu yauxirã, hati ni ibuburã na maewã betsa peke kawana rapirã.





**RABE (2) – HATU
YUSĪTI XARABU**

MIYUI TESE (INTRODUÇÃO)

Mae yauxiti haska kenekinã habia hanu hiwea rayai inũ, habianua raya xarabu bepẽtã raya kãiti anibuki, haska xarabu kene nibu unaki kenenibu tsamiarã naki (231), hanurã habia mae xaraburã, beya xaraburã, ni xaraburã, yuinaka xaraburã rasibis yauxitã, habiawẽ rayai inũ, habia pi hiweti xinãnibu yui ikani kiki:

"mae pewa baina inũ, ruawa bainarã habianua hamapai xarabu bibãiti keska yui ikanikiki, haska xinãkinã na habia estiã inũ, bebũkiri hatibu tashni birãshanaibu hatukiri xinãkĩ abainaki, haska tsuã xinamarã hati hamapai xarabu keyutã ana hawa pitibuma keska hatu xinãshũkĩ anibu há yui ikanikiki , mã hiweanu matũ mae yauxitã ruawa baĩkawẽ ikanirã".

Haska inũ habia beya betsa xarabu hayabuki, haskawatã há mae anu irushũ txakabua biranaiburã, hanu nuku nabu hiweabu inũ, há nawa betsa xarabuanu hiweabu hatu meniwa bãitirã, haskairã hatiri mae anurã há mae ibubũ amaka biarã, nãtakea beimashunã samama mae txakabua bãikani kiki, hanu yauxikĩ hawa hanu banatima yauximisbu, hanu txakabua bainaibunã, haskairã habia hati mae pake kawananu meketã yauxi kaina hatu yuikĩ tapĩma birãkanikiki, hati hamai inũ, mabu xarabu mae merã haya yauxikawẽ ikaburã, haska hatu yuikinã habia matumebi akawẽ matũ mae tsumakinã iwanã hatu yui kubirã kanikiki, habia matu yabistũ haska matuna pe xinãtã akawẽ ishũ hatu tapĩma misbuki.

Haska hatu yusĩkinã habia matu kayabis menitã mã abainarã, habia matuna peki iwanã hatu yusĩ imisbuki, matũ mae mã yauxi kainamarã tsua matu yauxi shũtirumaki iwanã hatu meniwa misbuki. Hatu yusĩti bepẽ birãkinã, habia hatũ mae xarabu habu tanatã, menitã habu yauxi birãnũbũ ishũ hatu ashũ birã xinabuki, há maewã (Amazonia 2.0), haska tana birãkinã habia na eskatiã hawẽ rayati xarabu inũ, hawẽ uĩti xarabu haya tanaya hatu yuikĩ amisbuki, haska hatu meniwa kinã, habia nuku nabu inũ, habu nuku rapi hiwe bainabu hatu yuikĩ aki imisbuki, habiati shukutã matũ mae uĩkĩ yauxi kawẽ ishunã.

Na habia kai keskarã, haska xarabu hatu yusĩti inũ, haskawã há shanẽ anu haskai hiweabu hatu betãa yubakatã rayawa baina xinã bainaki, habiati keyu shukutã raya xarabu tsuma bainarã. Haska hatu beshũkinã, haska xarabu hatu yusĩti xina biranimabu abirã xinabu ikara rakakiki, hani nũ akama ixĩãmekãĩ itã ana kati abirãti xaraburã. Haska hatu yusĩti xinãkinã, habia há mae uĩtã inũ, xinãtã hatu betã rayawa baina xinãtã abirã xinabuki, kene xarabu hatu uimakĩ inũ, hatu mae ramiwamakĩ inũ, yuinaka xarabu hatu ramiwa birani ishũ abirã xinabuki, hari hatu yusĩti kiaki xinã birãkinã, haska inũ habia há shanẽ ibu xarabu haska xinãibu hatu yukatã kene birãti hatu xinã shunimabuki.

Haska uĩmati besti (1) – Shukutã mae haskawati xinãtã tapĩbaina

- Haskakẽ hamapi xarabu keyuaya keshekĩ haskawa baina;
- Mae anu haska xarabu unãtã mekekĩ haskawa baina;
- Mane beisiti hawẽ uĩtã tanakĩ haskawa baina (GPS), hawẽ uĩti inũ, hawẽ hãtxati xarabu unãtã hawẽ raya kãiti xarabu meni kaina.
- Hãtxa tae kainarã haskawatã há hawẽ meseaibu inũ, hariri hatu betã xinãtã rayawa baina ikainaki, haska xarabu akatsirã habiati shukutã xinã bainaki, haska rayakatsi ikaiburã, haska nukuna pe xarabu xinãburã.
- Haska xinã pewatã, hariri raya kãiti xinãtã kene xarabuti, haskawashũti xarabu xinãkinã, haska inũ, habuwã haska xarabu tsumabu hatuki txaniti xinã bainaki, hatũ raya habu tsuma pewa nũbunã.

Rabe pashka (2) – Habia yurabũ hatũ mae keshetã hariri rayati xinã bainabu

- Hariri yurabũ mae keshetã rayati xinã taewa baina;
- Hatibu shukutã há mae yauxitianu meke baina xinã bainaki maewã (Acre) anurã haska xarabu raya kãiti inũ hatu yuibaina xaraburã;
- Hatibu rayaibu habia yubakatã rayawa birãti katuku bainabu inũ, haska rayai pekani mekãi hatu tana kubainaki;
- Mae keshetã hari xarabu rayawati xarabu xinãta katu biranaki;
- Haska ma raya pe xarabu ibiranaibu haska uĩtã há kayatiwa biranaki há maewã rabe anurã: (Amazônia, Acre);
- Hari raya pewa katsi inũ, hatubetã rayawa birana xinãbainaki.

Hãtxa inũ xinã bepẽ birãnaki hariri há mae yauxitã raya pewa birana kirirã hati nukũ mae anu hamapai xarabu yauxitã pawa kũbirãti xaraburã, hati mae merã hiweaburã habiabũ abainabuki haska xarabu tsumakinã.

Tsamĩ pashka (3) – Hamapai xarabu mai bemakia meni kaina

- Hene haskamis xarabu.

Hene inũ ũpash xarabu kiri pewa katsi xinã biranarã, habia hati yurabu inũ, hati nawabu hiweabũ tsumatã pewa biranabuki, haskawa bumarã hene xaraburã txakabu kũkãitiruki, ana tsuã hania ũpash pe bitã atibumarã.

Hätxa hawě tae kirānarā habia ũpashwě ikiranaki habia hati mae merā hiweaburā habia aki hiweabuki, haskakē na unuri txakabuakī inū netsuama iti xarabu xinā bainaki, ũpash pe inū beshnā hawa txakabu akatsi ikabumarā, tapītā hatū kaya inū, hatū pashku xarabu meke biranabuki, há aki hiwe kăikatsirā.

Haskakē há ũpashkiri hătxa inū, meni kainarā habia hatu yusīti xinā birā xinabuki na habia eskatiā hatibu mae anu hiweabu hatu yusī birāti yubakatā hătxa birākanikiki, habia hati mai bemaki hiweaburā ũpashrā habia aki hiweabuki ika há yauxi birākanikiki, haskakē habia nuku nabu habiaskari hatu tapīma biraniki ika xināi ikani kiaki ũrakawě. Haska há ũpash kiri hatu yusītirā hati bari shekeai xināimabuki ũkawě bushte inū metsā (105) akimabukirā, hatibu há mae xarabuanua atirā na akimabuki ũkawě; (Mamoadate, Alto Purus – Manxineru, Jaminawa, Huni Kuí, Madija) hatibu inū há pashku kaya namaki ikabu (Chandles) hatu meniwa katsi akimabuki xinā birākinā, habu hatū ũpashkiri pewakatsi meni nūbunā. Hati ni ibu xaraburā haska hatu yusīti xinā shūbirā xinabuki, habu menitā habu hawenabu hatu yuikī hatu tapīma kubāiti xaraburā, habia ũpash kiri inū, habia hati hamapai xarabu mae merā mabu xarabu hayarā. Haska há hati hatu yusīti xarabu xinākinā, habia habuā ma haska meni birāxinabū xinātā abirā xinabuki, hatibu há hawě kenaki rayati yusinā xarabu itxaimashunā (CPI-Acre), hatibū xinātā birā xinabuki ũira kawě, haska xarabu yusināntā bebūkiri tananame kūkāiti abirā xinabukirā.



PASHKA BESTI (1) – HABIATITŪ MAE ANU HASKAIBU TANA BAINA

MIYUI TESE

Hati raya mae merã hamapai xarabu meke bãiti xinãkĩ inũ akinã, habia yurabũ inũ, habia há nawa batsa xarabu hiweabũ abirãkanikiki, na maewã (Acre) mae tuere biake biakei-mashũ hanushũ yunutã inũ, mitutã pikatsi aki ikanikiki hawa txakabuama meketã mimã kubãiti aki ikanikiki, askawakinã habia há kene hatu unãmakĩ hatu yuimisbu akũbirã kanikiki, hatunabu yuikĩ inũ, hatu betã shukukãi xinãtã akĩ hatu uĩma kũbirã kanikiki, hati mae anu hiweabu hatu yuibirãkinã hatu meniwakĩ hatu beyawa birãkanikik hatũ mae meketã rayai inũ raya betsa xarabu bepẽ birãtirã.

Haska hati mae kiri yauxi raya birãkinã, habia hariri pekaina xarabu xinãtã beya kubirã kanikik, haska raya pewa xarabu baina bepẽ birãkanikiki, uatiã askama ikũbirã xinaburã na eskatiã akatsi pekaya xinã tãkanikiki. Haska xinãkinã hariri hatube raya kãiti xinã birã xinabuki, haska xarabu habiatitũ rayawa birãti xaraburã;(Huni kuĩ inũ, habu Huni kuĩma xaraburã), haska raya beru birãkinã habia há maewã shanẽ ibu xarabu hatu rabewa birã xinabuki, habia há raya hatibũ ati xarabu imisbu hatu rabewa birãkinã, habia hatũ raya biakẽ akabuma habua akĩ hatu uĩma birã xinabuki, haskaibu uĩtã hatu rabewanũ iwança há hawẽ kenaki rayati bepẽimabu hatu pei inã birãxinabuki, hawẽ hatu kene meniwawe ishunã.

Haska beya xarabu hatu kene uĩmakĩ hatu tapĩma birãnaburã, hati hatũ mea merã hiwe-aburã hatũ mae tsumatã meke pewa birãkanikiki, hatũ ni xarabu inũ hatũ yuinaka xarabu kiri yauxi birãkanirã. Há kenewẽ hatu yusĩti xinãkinã, habia Huni kuĩbu inũ, há nawabu hatũ mae tibi hiweabu hatu nĩtã abirã xinabuki, haska kikaibu kiri hatu yusĩti hatu xinã shubirãkinã. Hati hatu yusĩti xinãkinã na abirã xinabuki, askawashũ raya pewa biranakiri tanatã xinãkinã; habiatitũ xinãtã raya kuxipawa birãti abirãnimabuki, hatũ mae keshetã raya birãtirã haska birãnimabu na eskatiã txanima raya kanikiki.

Haska hatu yusĩtirã sĩti akimabuki:

- Besti (1) Unãtiwati
- Rabe (2) Mae unãtiwatã keshe baina
- Tsamĩ (3) Betsaki keshe baina inũ tana bainarã
- Ketash (4) Mae merã raya txabuaibu betxitã hatu yui bainaki
- Metsã (5) Askawashũ mae tana baĩkatsi hawatiã xarabu ati xinã bainaki
- Sĩti (6) Askawatã tana baina shukutã hawẽ abĩti xinã bainaki

HAWATI XARABU

Haskawashũ shukutã tana baĩtirã eskawati xarabuki:

Besti (1) Mae xarabu anu haskawashũ keshe bainarã eska xarabu xinãtã abainaki, hatibu há mae merã hiweabu hatu yuba keyutã hatube yubakatã nesha pewatã abainaki uĩra kawẽ, haskawatã haska inũ, hariri nũ abãĩ katsi ikaibu abainaki ishũ xinã birãnimabuki há maewã kenakĩ (Amazônia 2.0), akimabu anurã;

Rabe (2) Shukutã hariri há raya xarabu kereshwa bãiti xinã birã xinabuki, habia ibubis tsumatã hari hatuna pekaina xinãtãna, habia Huni kuĩbu inũ nawaburã hatũ mae merã inũ há hatũ mae rapĩ ikawanarã tana riatirã yubaka kanirã.

HASKA XARABU

Besti (1) – Haska xarabu tanatã tapĩ birãti inũ, há mae xarabu anu haskanu hiweabu hatu rayama birana ikimaki, (Mamoadate. Alto Purus, Chandless) haska há maewã kiri rayati xinã biranimabu keskarã (Amazônia 2.0)

Tanakinã habia há mae anu rayawa katsi tanakĩ atiki, haskara kaya mekãĩ ishũ unãtiwakinã há tanatã hatubetã raya peshkatã hatu yuikĩ inũ hatu meniwa bãitirã.

Haska rayatirã tsamĩ mae tanatã, haskawashũ ati xinã bainaki hatube shukutã inũ, habuã haskawa shãkanai hatu yuitirã. Hatiri na raya xaraburã ma akũbirã kanikiki: Huni kuĩbũ inũ nawabũ amisbuki.

Hã tsamĩ mae xaraburã hatiki:

- Mae hene kushu puku nia (Purus)
- Mae nawa betsana (Mamoadate)
- Mae inũ pashku (Chandless)

Uĩ nãkawẽ há mae tibirã, hatibi tsuabu hiweabu inũ hanu xarabu ibaunaburã hiwe kanirã haskaranu inũ hani ikabu mekãinã:

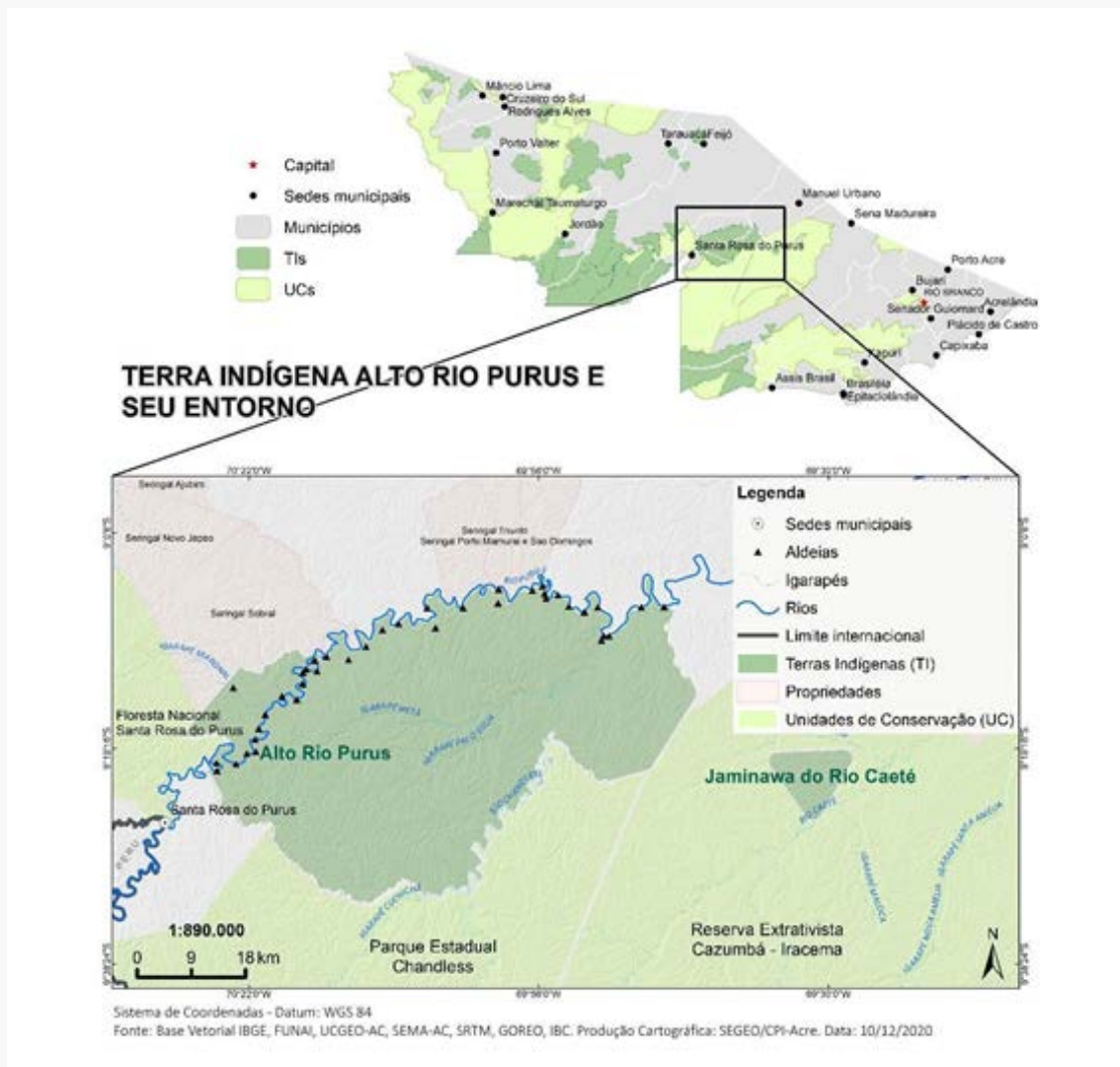


Figura 9 – Territórios de intervenção do projeto Amazônia 2.0 no Brasil: TI Alto Rio Purus.

Mae inũ kaya kushu pukunia namakirã, nawã kenakĩ (Purus) ani kiaki anurã mae tanakinã hati anibuki: (263.129 ha) hanu hatu pashkashũkinã bariã; pexke besti usũtiti usũti sĩti (1996) anibuki. Há mae pashka merã hiweirã habia nuku yura inũ yura betsa ikabuki: Huni Kuĩ, inũ, Madija, ikabuki hatũ hãtxarã nukuna keskama betsa kayaki. Haskaya habuwã nuku isĩ kiri tanakĩ inũ, habiabu nukũ mae xarabu butã butã misbu txani kanirã eska kanikiki (SESAI) inũ há betsa habia nukũ mae inũ ni xarbu, yuinaka xarabu tana misburã (SEMA-AC), hati hiweabu txani kanikiki habi

há yura raberã, (1.871) ikabu inũ hati shanẽ ikabu kiaki habia yura raberã (44) há “Madja” shanẽ (21), rabukũ mae pashka betsanu ikaburã hatiki (7) mae paska betsa (Manoel Urbano) haskaya mae betsanu (15) kiaki (Santa Rosa do Purus) anurã, haska Huni kuĩ bunarã (23) shanẽ anu ikabuki(Santa Rosa do Purus) anurã. Há mae inũ shanẽ xaraburã, habia mae rabu anu ibainabuki; (Santa Rosa do Purus e Manoel Urbano) haska inũ habia nawabu hiweabu awa inawai buanu ikabuki, haska pashku (Chandless), betsarã habianu raya betsawaiburã naki (Extrativista Cazumbá Iracema) haska xaraburã há maewã rabeanu ibainakirã, (Santa Rosa do Purus e Manoel Urbano) hatianu ikabu uĩra kawẽ.

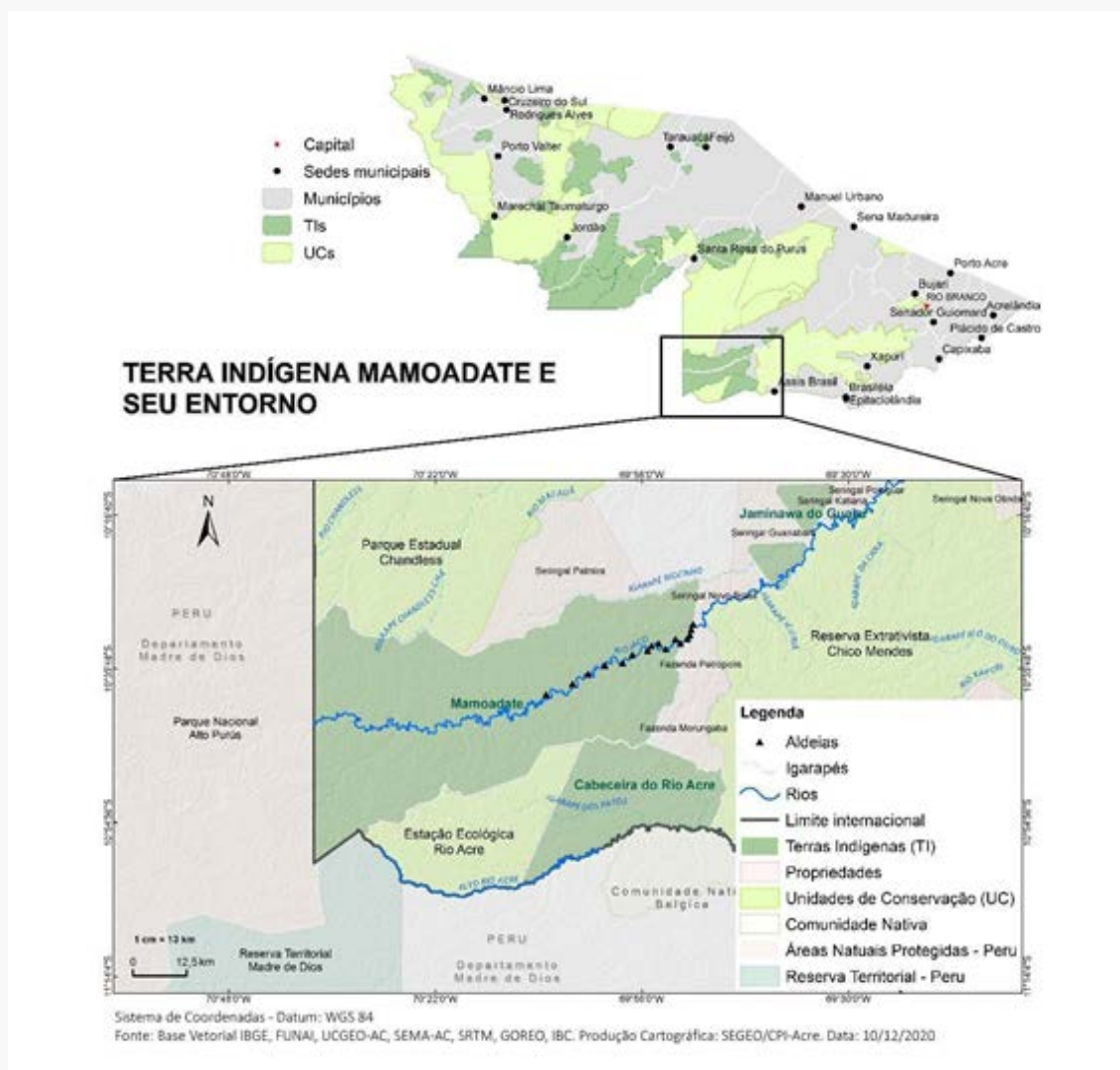


Figura 10 - Territórios de intervenção do projeto Amazônia 2.0 no Brasil: TI Mamoadate

Mae kenakī "Mamoadate" anibu hatu pashka shūkinā bariā pixke besti usūtiti usūti besti anibuki (1991) há mae anurā nawa rabe hiweabuki; "Jaminawa, inū nawa betsa "Manxineru", ikabuki hatū hātxarā betsa betsa rabeki hawa mī tapītimaki, haska inū habu tashni riabuma nimerā hiweabu ikabuki. Há nawa "Manxineru" shanenā, itā rabe (12) hayabuki haskaya hatibu yura hiweaburā pexke besti inū itā sīti (1.016) ikabuki, haskaya há nawa "Jaminawa ikirā ketash (4) shanē ikabuki, hati yurabu hiweaburā hati ikabuki; bushte besti inū usūti metsā (195) ikabuki haska tanakinā hawē kenaki rayati;(CPI-Acre, 2017) ani kiaki tanakinā. Hatu hatū mae ikawanarā hati kiaki uīkawē; (314.647) mae ewapa kayakirā, habia maewā rabe repi kawananu ikabukirā; (Estado do Acre inū, Departamento de Madre de Dios, Peru) anu ikabukirā. Há maerā habia mae betsa xarabu rapi ikabuki; "Parque Estadual Chandless" betsarā kaya manākiri; "Cabeceira do Rio Acre" anu inū, "(Resex Chico Mendes) ikabuki hatu mesti kaya ikabumakirā. Hati mae xaraburā habiati hawa meisbumanu ikabu ikanikiki, rasibis memanu ikabukirā haskairā habia maewā rabe anu ikabuki; (Sena Madureira inū Assis Brasil) anu ikabu ikanikiki, hanu tsuwā hawa meriabumaki, nirā, yuinakarā, bakarā, hene xaraburā rasibis memabuki, há tsuā hanu hawa beru riabumanu ikabukirā.

Haska há mae xaraburā habia maewā rapi ibāunabuki "Peru" inū há mae betsa "Purus" inū há "Madre de Dios" ikawananu repi kawa ikanikikirā, haskanu hamapai xarabu tsuā hanu meriabuma rasibis memanu ikabu ikanikiki, nuku nabu inū há nawa betsa xaraburā.



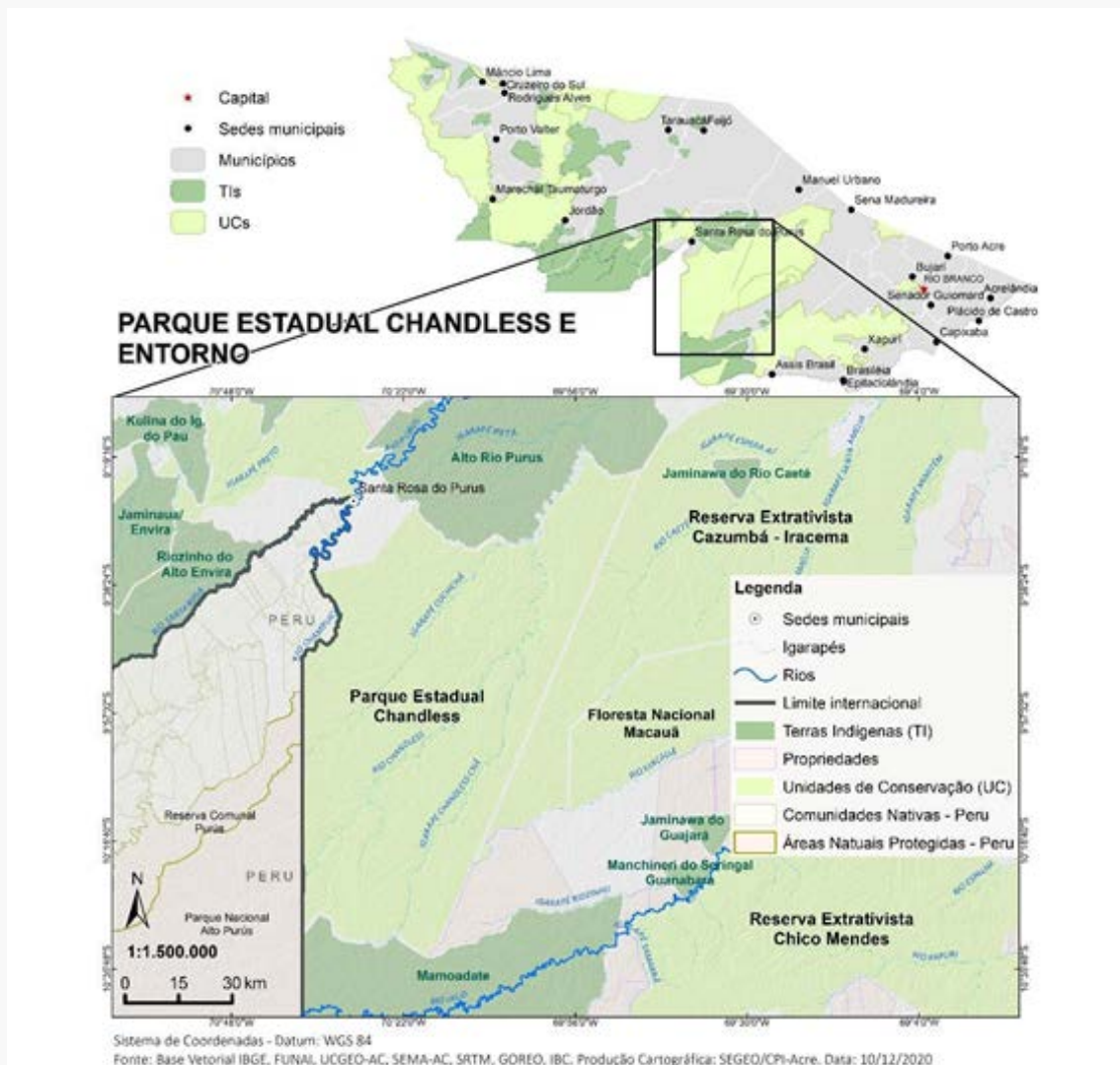


Figura 11 - Territórios de intervenção do projeto Amazônia 2.0 no Brasil: PE Chandless

Há mae betsa "Chandless" hanu raya katsi bepëkinã habia bariã pixke rebe inũ ketash (2004) akimabu ikanikiki, haska há bepëkinã hanu mibã xarabu banai itima, habia kesheti besti abirãnimabu ikanikiki, haska hatũ hatu rayamairã hawẽ kenaki rayati; "SEMA-AC" hatu imamis kiaki há keshea rayati hatu yunukinã. Haskanurã maerã hatiu kiaki uĩkawẽ; "695" há mae ewapa bikinã habia maewã tsamĩ xarabu rapikea bimabuki; "Santa Rosa do Purus inũ Manoel Urbano inũ Sena Madureira" ikawananu binibu ikanikiki. Haska há mae tsamirã habia tsamĩ mae rapi ikawanaki; "Purus inũ Mamoadate inũ Peru" anu repi kawanaki, haska inũ ana mae betsa "Comunal Purus" anua bimabuki; habia mae betsa "Cazumbá-Iracema" rapikearã.

Haskaya mae "Chandless" anu hiweirã akũ hiweabuki, habia yura kasteya inũ, manibu inũ, nawabu hene maikiria benibu ikabuki, itã rabe (12) hunibu aiyã hiweabuki, haska hatũ há hiweabu tanakinã hawẽ kenaki rayati (SEMA-AC), akimaki bariã pixke rabe inũ bune (2008). Tiãã, haskairã há hanu hiweaburã ramas hiweabuma natiã hiwe kubirã nabuki.

Há tsamĩ maerã habia maewã rabe anu tsami tanaki; "Acre, inũ Madre de Dios boliviana" anu tsamia ikikiki, hanu tsuã hawa raya xarabu beru riabuma, habia yunushũ inũ, mitutã besti pi hiweabuki.

Haskatũ hatũ há mae anu hatu mesewai hiweaburã?

- Manãbai pesati hãtxa kani kiaki" 270 km" unu há maewã betsaki pesatirã "Iñapari Puerto Esperanza", hatu retxitirã habia há maewã "Brasil" ikaina inũ "Peru" hatu meshti ati xinãnibu ikani kiaki.
- Hatu rapishũ awa inawakĩ inũ ni xarabu rera bãikĩ, hatũ yuinaka inũ, baka bimisbu hatũ txakabuãkĩ inũ, hatũ pashku xarabu hatu txakabuãturu yui ikani kiaki.
- Hi nisatã sharakatsi bai xarabu pesakĩ nukũ yuinaka xarabu nãta nitxĩturu inũ, nãtakea nawa betsa xarabu betirubuki ika ikani kiaki.

Yui nãkawẽ:

"Yuinaka retearã habia Huni Kuĩ beyaki, habiaskawashũ pi hewe kũbiranabuki. Há mae nũ hiweanurã yuinaka betsa betsapa hayaki (TI Alto Rio Purus), haska bia há nuku rapi hiweshũ akaburã yuinakarã nãta kubainikik:

'Nenurã yuinaka akũ haya biarã, ana mawaira tsuã hawa akabumaki yuinaka xaraburã. Hatirirã mitui buaburã ana mawaira yuinaka akabumaki, ma nãta kũkainikiki haskawẽ? Hawa akabumarã betsa kũkainikikirã haska rakiirã? Nenushũ há pikinã xinu amisbuki rurã, xinu kuĩã, marirã, tsanarã. Hanu yuinaka atanaburã tsua ana pashka shuãbumaki habia hatu mesti pikanukiki. Hati mitu tanaburã habia hatũ bakebua bestitũ pimisbuki. Eska keskarã, mari atãshunã habia mĩ bakebu besti mĩ hatu pimai, tsamĩ kasmai ketash bakeya mĩ hayarã, habia besti mĩ hatu pimai. Haskakĩ yuinaka ewapa atãã, hatu pashka shũmisbuki; txashu kasmai, yawa kasmai awa atãã hanu hatu pashka shũmisbuki ana hatu mesti piabumarã. Haskairã hawa tsuã txakabuaismaki. Keyu pikĩ keyumisbuki hawa txakabuamarã. Haskairã hawẽ pukurã natsi pewatã betẽshũ pimisbuki, sheki inũ, tama kapãtanã, haskawashũ piarã pe txakamaki.haskawakinã habia yuinaka ewapabuna amisbuki, awa inũ txashu amisbuki.'"

Shanẽ ibu "Mário Kaxinawa", mae kushu pukunia (Purus), haska hiwei inũ, haskai nũ rayamisbuki ieshũ hatu yuiyai kenenibu tsekaimabuki, bariã pexke rebe inũ itã siti (2016) mae "Alto Rio Purus" anua inirã.

Ana tapĩ pewa nãkawẽ:

Tapĩkinã habia huni rauyã hatu shushawa katsi amiskeskaki, hawa isĩ tenei mekãĩ unã katsirã, haskawatã hawẽ shushawati bena baũkatsirã. Habiaskariki nukũ mae anurã, hati hamapai xarabu ma txakabu biranai betxikinã, há nukũ mae hanu nũ hiweabuanurã, ni ikirani mekã, yuinaka iki mekãĩ, baka xarabu ikirani mekã, hawapã nuku rate birani mekãĩ unãtiwakinã, haska xarabu unãtã hanu nũ xinã biranaki, haskawashũ haska xarabu nũ beshte shãkai ishunã, haska xarabu xinãtã ikiranaki raya xarabu hãtxa kiranirã.

Raya xarabu – Haskawashũ raya xarabu pewati:

Nenurã miyui tese kenewe haskawashũ matũ mae kiri mã raya kãishanairã, habu txakabu mã uĩyãĩ inũ, mã haska ma raya kũbirãkanairã.

Haska rabe (2) – Mae keshea inũ tana baina

Haska há mae xarabu keshe baina inũ tana bainarã eskawakĩ taewabainaki uĩtã tapĩnãkawẽ, haskara kaya yui imisbu mekãĩnã:

"Mae xarabu tana bãikatsirã nishũ uĩkĩ unãtiwa tiki, há shanẽ hiweshũ haskawa kani mekãĩ meni katsirã; rayai haska kani mekãĩnã hawa txakabua kani mekãĩnã, sepashũ menukinã, hawa meke birãkani mekãĩnã, hawa xarabu txabua birãkani mekãĩnã. Mae tana bãikinã bestiwakĩ akama, habia bariã tibi akũbaĩtiki habia hati há shanẽ merã hiweabuya shukutã abirãtiki, nimerã nishũ uĩkinã, henẽ nishũ uĩkinã, iã xarabu inũ, pashku xarabu uĩkinã, mituaibu hatu uĩkinã, haskanu baiwaibu hatu uĩkinã abainaki uĩra kawẽ nukũ mae merãnã."

Ni ibu betsa nawa rabikĩ "Josimar Pinheiro Sales", aniburã mae kena "Seringal Independência, hiweshũ kene kinã eska hatu kene shuniki uĩ kawẽ, bariã pexke rabe ketash tiãnã (2004).

"Hanu nukũ mae pakẽkĩ baiwa niburãa, perã ana nawas baunaki hanu nishũ nukũ mae keshe bãikatsirã hi bikĩ inũ, na habia nukũ hamapai xarabu yumetsui inũ habia nukũ mae kapuke kirã hawa kani mekãĩ tana katsirã."

Na hãtxa tsekakinã hari rayakatsi ma kenenibu anua bishũ tsamĩma ikani kiki, mae "Mamoadate", bariã pixke rabe inũ itã siti (2016) akimabuki.

Na kenerã hariri mae keshetã raya kãiti akimabuki, há yuitã unuri nũ haskara xinãtiru mekãĩnã nukuna beribis abãitirã. Ma hati nukunabu hãtxa kubiranaibu tanatãnã, ma haska raya biranaibu tapĩtã inũ, nukuna nũ haskawa bãiti xinã bainakirã.

Ana tapī pewaki uĩrakawē:

Mae keshea inũ tana bainaki uĩra kawē

Nukũ maerã hamapai betsa xarabu nuku rapi ibaunabuki, mae hanu tsuã hawawama inũ, habia mae betsa hayaki kaya betsa berukirã, “Cabeceira do Rio Acre”, haska inũ hanushũ basi awa inawa misbu hayaki, maewã betsa repi kawana rapirã “Peru”. Mae “Mamoadate” anurã ma habianua nukũ hamapai xarabu memisbuki, haska bia nũ kesheabuki habia akũ shukutã nũ hãtxa kainairã meke katsirã. Haskawashũ rayawa baĩti nũ xinã kanai, tana bãitirã há nukũ maerã, habia uĩyã inũ bariã inũ, há pashkakĩ baiwanibu tanakĩ uĩti inũ, kaya manãkiri kashũ uĩtirã. Haskakẽ há manã baia na nawasaburã hanu pe kãitiruki, hanu nishũ keshe bainarã hanu há mabu txakabu bui mapu misbu uĩtirã, yuinaka inũ hi binũ ika mapuaburã. Hanu rayai butiãnã, hanu ana bai nawasai bunã, nũ nai bapu ki ishanai hawaira nukuki betsa tanaya hawẽ hatu butirã. Há rayarã habia nawa rabe itxawatã abainaki; “Jaminawa inũ Manchineri” atirubuki.

Haskawashũ nukũ mae keshe pewa katsirã eska nũ xinã xinabuki, habuã hi biaibu inũ, baka biaibu inũ, habuã yuinaka reteaibu keshetirã:

Besti (1) Hatibuya ketashametã atirã na xarabu nũ hatu yubaturuki: “polícia federal inũ, exército, IBAMA, IMAC” hati xarabu inũ habia betsa xarabu nũ hatu yuba tiruki.

Bare (2) Habuã keshe bãishanai ni ibu xarabu hatu meniwaki.

Tsamĩ (3) Mae pashkakĩ baiwanibu ana nashte biranaki há “Mamoadate” ikabuanurã.

Ketash (4) Hi pepa xarabu bana bainaki: kusharã, akurã haska uĩtã hanu nukũ mae pakea unãtiwatirã há mae “Mamoadate” anurã.

Metsã (5) Haska rayati inũ, hanu rayawati bepeãki mae kesheti inũ tana bãitirã, há ushe tibi rayatirã hatibu hiweaburã; “Manchineri inũ Jaminawa” ikaburã.

Sĩti (6) Hatibũ nukũ mae anu txakabuaiburã hatu atxishũ habuã haska hatu aruai hatu meni bainaki, hatibũ nukũ hi inũ, yuinaka xarabu inũ, baka xarabu biaiburã...

Haskawati tsamĩ (3) – Keshea inũ tana bainarã haskamaki

Maerã tsuabu yauxi misbumẽ? Hanu tsua rayatimarã tsuabu yauximisbumẽ?
Haskawatã inũ tsuabu yauximisbumẽ, tsuabu besti há mae anua hamapai bitimẽ?

"haskawatã keshea inũ tana baina ẽ yuiyai. Keshearã habia nukũ nũ akabuki, nukũ hiweanua hawaira txakabua pewakinã habia nukũ nũ amisbuki pewakinã. Habuã keshekinã habia habu rayamisbu amisbuki; "IBAMA inũ Polícia Federal, ICMBio". Nuku, "Manchineri", habia há "Polícia Federal", amis kaska nũ amisbuki, habu txabuaibu atxishũ neshakinã."

Yusinã "Lucas Manchineri", shanẽ "Extrema, nua hãtxani tsekaimabuki habia mae kiri hãtxai ikaibu biniburã mae "Mamoadate" anuarã bariã pixke rebe itã metsã (2015).



Figura 12 – Prof. Lucas Manchineri e lideranças manxineru durante a oficina de monitoramento e vigilância. Foto: José Frank, CPI-AC, 2015



Há unaki kenebu anurã, hati yurabu maewã nu hiweaburã habiatitũ há mai yanu hamapai xarabu mabuatã uĩ bainaki, haskairã habiatitũ habia meke riabainaki tsuã txakabuai heneamarã. Haska xaraburã habia rasibis hiwei pekaina xinã ikirãtiki uĩrakawẽ.

Haskawashũ mae tsuã hanu rayawatima meke bainarã eskaki

- Mae kesheã uĩbaĩkinã habia habuwã amistũ abãititi, haska inũ habia yurabu hanu hiweaburã habiabũ ariabainaki, há nawa betsabu inũ, habuwã nukũ mae txakabua tanũ ika beaibu hatu keshekinã.
- Mae keshe birãkina habia habuwã amisbu itxatã abirãmisbuki, hatibũ amisburã naki uĩkawẽ: "IBAMA, FUNAI, IMAC inũ INCRA amisbukirã. Keshe birãkinã haskawatima kenenibu há xinãma ikabũ amisbuki, hatibũ amisburã naki uĩkawẽ: "Forças Armadas (Exército), Polícia Federal inũ, habia hati mae kiri yaxu misbũ amisbukirã.
- Mae merã keshekinã habia há yurabu hiweabũ abirãtiki, haskaya hatũ tana birãkinã há maewã shanẽ ibu katuimabũ amisbuki, haska yubakatã akaburã hanu pewa birãmisbuki.

Haska hãtxa misbu tana kayati ikiranaki:

Keshe baina – Habia hatũ mae anua yubakatã raya bepẽtã shukubã rayawa bainabu ikaina yui imisbuki. Haskawakinã betsa betsapawatiki: haska xarabu shaba tibi raya biranaiburã, mituaiburã, baka biaiburã, habia raya xarabu akaiburã. Haska inũ habia shukutã yubakatã raya bainabuki, há mae pake kawana inũ, há bai nashte nibu tanakĩ hawawa kani mekãi hatu betã uĩkinã, hawa txakabua kani mekãinã.

Keshea betsa – Há keshea betsa habuã tana bainaiburã hatibuki: "Polícia Federal inũ IBAMA, ICMBio, IMAC, Política Militar, Exército" hatibũ amisbuki.

Hanua: Mia yaxuiti inũ yurabu hatu yaxuiti xaraburã: haska há yurabu inũ ni inũ mai anu hiweaburã na maewã "Brasil anurã/ haska hatũ kenirã naki uĩkawẽ "Pereira, Luis Fernando. Rio de Janeiro: Museu do Índio: IEPÉ: FNMA: MMA, bariã pixke rabe inũ nati akimabukirã (2010, 2014).

Hātxakī hariri keshea inū tana baina nesha pewa bainaki haska há shanē ibu habu rayanunā:

Haska kenenibu tsamia "7.747, ushe metsā (5) hanu bai sepaibu tiā (2012)

Hanu mae xarabu haskawatā raya kāiti betxi biranimabuki, habianu nukū mae merā rayai haskatirā (PNGATI), há inū betsa xaraburā.

Shanē ibu maewā rayai, hanu rayaitiā keneshū tsamīkinā nenu amibuki (84), hawē tsamī betsarā "IV inū VI", haska kene kinā habia, natiā mae betsaurishū anibu tanakī akimabuki (169) hawē kenaki rayati bepēnibu tiānā(OIT), hanu xinātā kenetā tsamīkinā (5.051), ushe hunū niri ikaitiā shaba itā usū, bariā pixke rabe inū ketash (2004) anibuki,

Shabakabi hatu yuimakī:

TAE KAINA BESTI (I)

HASKA XARABU IKAINA

Hanu tsamia besti (1^o) haska mae inū mai yauxikaina rayati xarabu hatu ama bainarā habia hawē kenaki rayati (PNGATI), haska bepē birākinā habia mae xarabu inū, mai bemaki hiwe bainabu hatu yauxikī abiranimabu txani ikanikiki, haskai yurabu hiweabuanu hatu yuikī meniwa bāitirā hanu rayakī yunutā pikī hatū beya xarabu inū habianua ana pabāiti hatu xināshū abiranimabu ui ikaniki uīrakawē, habia yura yauxikī akimabukirā.



Na hariri rayati kene biranimaburã habia yuitã xinãtã raya kiranaki nukũ mae merã haskaibu hatu tana birãkinã hanu nũ hiweaburã:

Taea tsamĩ (3º) hawẽ kenaki rayati kene nibuki (PNGATI):

Taea sĩti (VI) – Mae yauxi kaian inũ mai merã hiweabu hatu yauxikainarã, habianu hiwea rayai e kaina xinãtã kene nibu tsamiaki uĩrakawẽ;

Taea kekũ (VII) – Mae yauxi inũ mais yanu hiweabu yauxitã há nuku nabu habu tashni riabuma inũ, na ma rama tashni xinabu hatu yauxi kainaki;

Taea nati (X) – Haska shanẽ tibi inũ, mae tibi xinãtã rayawa bainarã eska xarabuki, habianushũ hamapai xarabu xinãtã bepẽ bainaki, habianua pai inũ, beya xarabu inũ, yunushũ pi hiwei pe kainarã;

Haska kenenibu ketash (4º) Haska xarabu xinãtã kenekinã eska anibu tsamia uĩ kawẽ (PNGATI):

Besti (I) – namakia besti (1) – Mae anua inũ mai bemaki mabu xarabu haya yauxikaina:

Taea) Mae merã inũ hanu pake kawana yubakatã keshetã tana pewa baia, hatubetã yuba itxawatã raya pewa bainaki;

Ixkeshea) Hatu itxawashũ há yurabu shanẽ tibi inũ, hawẽ kenaki rayati bepẽimabu hatu betã inũ, habia há hatũ txakabuaibu hatu txineshmis buya ketashametã abainaki uĩra kawẽ, nukũ mae keshekinã haskawa baina kirã;

Harapi tsamia) Mae anu inũ mai merã mabu xarabu hayarã yauxitã tsuma bainaki uĩra kawẽ, habia hati mae merã hiweabu inũ, habuã haska rayakatsi inũ, keshe katsi bepẽ biranimabu betã abaina kiakirã;

Ratsamia) Hatibu yura mae merã hiweabu betã, haskawatã hatũ raya abiranaibu hatu keneshũ yuikĩ inũ, hatu uĩma bainaki, habu haska uĩtã tapĩ nũbunã.

Kaka hanua tsekaimabu: http://www.planalto.gov.br/ccivil_03/_ato2011-2014/2012/decreto/d7747.htm acessado em 12/11/2020

Haskawati ketash (4) –Mae merã haska txakabu xarabu betxitã xinã raya bepẽ baima

Manã bai bepẽkinã hatu yui misbuki, haska hatu yuikinã há nuku nabu inũ, raku nawa yuikinã habia pe keska hatu yui biranikiki, matunaa peshanikiki hanu ni inũ, hanu matũ yunu mã butiruki maewã kiri hatu bushũkinã, ishũ hatu yuimiski hati hiweaburã. Haska biarã há manã bairã hibia txakabu keska huikiki, hatu pewakinã habia na habũ hi inũ, mai sheni inũ, mai yanua mixki xarabu biaibu besti hatu amisbuki pewakinã, na habuã haska rayawamarã habia hamẽ uĩ besti misbuki, haskairã habia txakabu keskaki uĩra kawẽ, habia yurabu hati hiweabu rateti xarabu raya bepẽ misbukirã.

Haska bepẽ biranaibunã há hiweaburã xinã misbuki , haskakĩ aki ikani mekãi ikarã, haska inũ há habu rapi hiweaburã, há peke kawananu ikaburã hatu rate riamisbuki uĩra kawẽ. Maewã (Acre), anurã hatiri kaya xaraburã habia mae pakea betsa nua beikiki hene bairã, haskaya há shanẽ ibu xarabu raya bepẽkinã hawa hatukiri xinã pewama abirãmisbuki, haskawakinã hati hiweaburã hatu rate biranikiki uĩra kawẽ.

"Hatibu mae merã hiweaburã hatu meniwiki habu mani nũbunã há haska bepẽ biranaiburã, haskatã hãtxa bepẽ birãtira hatubetã tapĩ pewakatsirã, habu hatuki sinatama inũ habu hatu rateama inunã, raya pe besti hatu bepẽ shũbirãtirã hawa txakabu hatu yuiyamarã".

Yusinã. "Sebastião Jaminawa", shanẽ "Boca do Mamoadate", hanua hãtxa tsekakinã habia mae keshetã tana bãiti hãtxa nibu anua bimabuki mae "Mamoadate" bariã pi-xke rebe itã metsã (2015).

Haska xinã bainarã habia hatu rate baina itanikiki, haska kenã na unurirã mae xarabu hanu hiweabu inũ, mae hanu meke bestiti anurã habia yubakatã hatubetã yuba itxawatã hatube raya kainaki na unurirã hawa txabuama habia hiwetikiri besti xinãtã raya kainakirã, haskama habia raya txakabu xarabu hatu betã abainarã hawa pewama, hanubi habia mimebi mĩ txakabu kainai.



"Tana baina inũ keshe bainarã, habianu hamapai xarabu nũ betxi bainai: habuwã hi bitanũ ika beaibu uĩkĩ, hanu hi shara katsi bai pesaibu betxikĩ, habuwã rume txakabu beaibu hatu betxikĩ, nũ atiruki pashku rebututã nukũ mae ana beaiburã hatu txiketinã. Nawa "Manxineru" inũ "Jaminawa" burã habiatitũ hatũ mae keshe misbuki, huni ewabu inũ, bake ixta xarabu itxakaĩ amisbuki. Habia rasibis tunã hatũ mae kesheshũ tsuma bainabuki, haskawa bumarã tsuã hatu ashũtima itirubu kirã. Haska inũ hatu betã atirã, habia hawẽ kenaki rayati bepẽnibu hatube ketashameaki "FUNAI inũ, CPI inũ, ICMBIO", kiakirã habua tsumaburã. Nũ tapĩ katsi ikanai hati mabu nukũ mae anu rayati nukũ mae anu bemaiburã haskamarã nũ tapĩtirumaki. Haska mabu xarabu nũ kikaiburã naki: mane shashurã, bapurã, hene hawẽ nikukutirã. Haska keshekinã rabeki atiki, betsa bariã pake kiranaya atã betsa ma bariã reskeaya akũbainaki. Haskawakinã habia hati nukũ mae merã haskawaibu nũ betxi tiruki."

Yusinã; "Sebastião Jaminawa", Shanẽ "Boca do Mamoadate", hanua tsekakinã ma habia natiã mae yauxia kiri hãtxa nibu akimabuki "Mamoadate" bariã pixke rebe itã metsã tiãñã (2015).



Figura 13 – Prof. Sebastião Jaminawa falando sobre os possíveis impactos com a construção de estradas e ramais no entorno da TI Mamoadate. Foto: José Frank, CPI-AC, 2015.

Yuinākawē:

SINATAI TXAKABUA

Haskai sinatai hiwe misburã akũki mae merã hiwea imisburã, nawa betsa kenakĩ "Madija" inũ, Huni Kuĩ burã. Haskawē taea sinata misburã na xarabuki; baka biarã, hi xarabu biarã, na hamapai habita akaibunã kãpũnã, shanẽ tibi xia bishũ amisbu kenã.

Hatiri hãtxarã shaba kabi ati:

Taea) baka bitã nawabe xia rainãnãinã hatiri shanẽ nawa "Madija" xaraburã maewã "Manoel Urbano" anurã;

Habe ixkeshea) baka bitã hanua xia rainãnãiburã na xarabuki uĩkawē; shanẽ "Paxi-úba" inũ, "Marowana", imisbuki maewã betsa rapikearã "Santa Rosa do Purus".

Mae rami anurã hanushũ xia hatu inãkĩ inũ hatu amairã tsamaiaki; habia maewã "Santa Rosa do Purus" inũ, maewã betsa "Manoel Urbano" akimabuki unãtiwa kinã. Há mae merã xia hatu amakĩ inũ, hatu inãinã eska tiã bestimaki natiã habiaskawa kubirã kanikiki, haska kai hanubi sinatai na rete namemisbuki, haska txanirã habia habuwã hatuĩkĩ kene birãnimabu txani kanikiki, hatũ haska keneimarã na rabetã akimabuki uĩkawē "José Batista Macêdo inũ, "Marcos Pellegrini akimabu kiakirã;

Harapikea) Nãtakea mae "Chandless" anua baka bitãnũ ika bumisbuki tsua yuka- ma inũ, hatu bana bimamarã;

Harapi tsamia) Hanushũ kãpũ nawabu hatu uĩmakĩ inũ hatu bumairã shanẽ tsamĩ txani kanikiki; "Nova Família inũ, Nova Aliança inũ, Nova Jericó" yuimabuki uĩra kawē. Haska hatuki kayairã nawa maewã betsa "argentinos" anua hua uĩmimabu txani mabuki uĩra kawē;

Rapikea) Kamawē mituarã eskaki. Kamã hatũ nimakinã habia yusinã maewã hiweshũ amisbuki, hanu rayakĩ amisburã na kiaki uĩkawē "Secretaria Municipal de Educação de Santa Rosa do Purus";

Rapikea) Habuã nawabu bai taei haskanibu miyui hatu mae anu inũ, shanẽ tibi hatu beyawairã, habia maewã betsa nua nawabu inũ nuku nabu beimabu imisbuki "Peru anuarã".

Na hãtxa keneimabu hanua tsekakinã, habia mae yauxi inũ, tana birãti kene nibu anua tsekai mabuki "Alto Rio Purus", bariã pixke rabe itã s̃iti anurã (2016).

Hamapai betsa xarabu pashku "Chandless" anurã hi ikaina inũ, ni xaraburã harabesmaki

Hanu kenekĩ anibu kiakirã "PEC", maewã rapi ikawana nurã "Santa Rosa do Purus", mesekãĩ xinãki haskarã hanurã habia hamapai betsa xarabu haya txakamakẽ mesei misbuki, haska betxitã anũ ika iru birãtirubuki ika imisbuki, hamapai mema xarabu betxitã benima kiranirã. Haska yauxi ikaiburã há nimerãnã hi pepa xarabu haya txakama kiaki, habuã nikĩ uĩtã kene kinã haska keneimabuki, habia mawaira uakaya niama itã beste (11) aku mapu mapu isa betximabu kiaki hanus mapuaburã, há hirã habia bena txakayama misbu kiaki, haskakẽ haki rakei imisbukirã. Haska xarabu betxikinã habia baiwanibu tanakĩ uĩshũ kene biranimabuki, há bai nashterã habia maewã "Santa Rosa" inũ, hanu habuã yunutã inũ habianu hiweti xarabu hatu pashka shunibu hiweabuki, há mae hatu paska shũkinã habia hawẽ kenaki rayati bepẽnibuki hawẽ kenarã nakirã; "INCRA" haskairã há bairã habia pashkuki butenibuki "Chandless" kirã. Haskayarã há mae merãnã hawa tsuã kesheama inũ, tana bumaki haskakẽ mesei ikani kiaki, hatsuã kesheamakẽ hanu ki iki iru birã atirubuki ika imisbukirã.

Na hãtxa tsekakinã há mae "Chandless" meke birãkatsi kenenibu anua tsekaimabuki bariã pixke rabe nati tiãnã (2010).

Haskawati:

Bari ikainayarã yubaka kubainabuki, haskanu hiweabu inũ, hatũ mae tibi haskara mekãĩ tapĩ kubãĩ katsirã, há mae "Chandless" inũ, mae betsa xarabu ikabu tana kubãĩ katsirã, hawa txakabuama tsuma pewa bãikatsirã. Haska raya xarabu pewa bãikatsirã, habuã haska rayawaibu hatu itxawatã hatube yubakaki "SEMA-AC", inũ unu manibu habiaskari rayamisbu hatu txanimatãnã, "Peru (Sernanp)" há ma haska raya kubiranaibu nĩkatã habiaska riwa katsirã há mae "Chandless", anu inũ habia hanu hiweabuanurã haska rayati hatu yusĩtirã hatibua nũ hiwea hatu meniwakinã.

Haska (5) – Haska rayati xinãtã kene bainaki haskawashũ tana bainarã

*"Rayawakinã habia nawa rabe shukutã abainaki, "Manchineri inũ Jaminawa",
haskairã pe xinabuki shukutã rayairã. Keshe baina rayawa katsirã eska nũ xinã
xinaki, shanẽ "Laranjeira" maikirã "Jaminawa" ashãkanikiki, haskaya manã kirirã
"Manxineru" ashãkanikiki."*

Ni ibu "Francisco Benjamim", shanẽ "Senegal", hãtxani tsekaimabuki mae keshetã tana baĩti hãtxanirã mae "Mamoadate" anua bariã pixke rabe itã metsã nurã (2015).

Haska mae tana katsi rayati xarabu xinãtã bepẽ biranarã, habia hatibu irutã abirã shanaibu yubakatã abiranaki, hanu tibi há yurabu raya shanaiburã, nawabu hatu rapi hiweabu raya shanaiburã hatube yubakatã, hanu hatũ mae pake kawana habu yubakatã keshe shanũ bunã habiati yubakatanã. Haska yubakatã inũ xinãtanã, hati shanẽ tibi hiweabu hatu yuikĩ inũ, hatu yuba baunaki, na unuri nukũ mae anu hamapai xarabu mekekĩ haskawa bainaki ishunã, habu hanu hiweabu anu tanakĩ inũ habu keshe riashanũbunã, habia há yubaka xinabu keskawa baĩkinã. Haska xarabu yubakatanã hatu yuitiki, hatu yubakinã hatibu haska raya katsi ikaibu hatu nĩkatã hatube ketashame katsirã, raya xarabu hatubetã tsuma bãikatsirã.

Haska inũ habia hati haska rayati kene biranimabu tana bainaki, haskawashũ tana pewa birana tapitã há nukunanu haskariwa birãkatsirã hawa txakabuama mae anu hiwei pekatsirã.



Figura 14 – Lideranças Jaminawa e Manxineru organizando e identificando impactos e as ações para monitoramento. Foto: José Frank, CPI-AC, 2015

Rayati xarabu – Haska tapī pewakatsi:

Há yuka ikai xarabu tapĩtã shukutã, hatube raya kainaki:

Kene kawẽ hatibũ nuku RATEIRÃ haska tanatã keshe bãitirã:

Besti (1) – Haratu mae kasmai shanẽ keshetã, tanakĩ inũ mã keshe bãishãkanai?

Rabe (2) – Haskara inũ hawapã hatu ratei makãi?

Tsamĩ (3) – Hati mã uĩshu kene kawẽ:

Haska xarabu yubakatã shukutã xinã baunabuki hariri hatube raya kãitirã, mae keshetã inũ tana baina yubakatanã haska inũ na maikiri haska txanikiki:

Hawa tana bainamẽ?	Hanimẽ/ haskawatãmẽ?	Tsua buyamẽ?	Hawatiãmẽ?	Haskawa katsirã hawa xarabuamẽ?	Há kaka xarabu tupitãnã haskawamẽ?
--------------------	-------------------------	--------------	------------	---------------------------------	------------------------------------

Xinã sĩti (6) – Hawẽ tanakĩ inũ keshe baina haskara hayabumẽ nukunarã

Haska rayakĩ tanati betsa xarabu bena biranaki, hawẽ há betxi biranaibu bitã aru birçatirã, haska xarabu uĩyãibu inũ kene biranaiburã, haskawatã hatu yuikĩ inũ hatu uĩma birãti xaraburã, haskawa biranarã hanu shabakabi kiranaki. Haskawa xarabu katsirã habia meni kainaki, mane hãtxawã xarabu hawẽ hatu yuimati xarabu haki abãitirã, haki atanã habia uĩkĩ inũ, habu nĩka nũbũ hatu bepẽ hene shunaki, hati kaka xarabu biaibu habu nĩka bainũbunã hati há mae anua biaiburã.



Há mene hãtxawã xarabu haskawatã raya kaina yubaka:

- Há mane hãtxawã xarabuwẽ yuxĩ bitã hatu uĩma baina;
- Haskawashũ há mene hãtxawã hawẽ tana baĩkatsi meni kaina;
- Há mane tanaki "GPS" mei menia;
- Mane hãtxawã hawẽ yuxĩ xarabu biti menia.

Yuinãkawẽ:

"Na eskatiãnã mabu betsa xarabu bekanikiki, hawẽ rayatirã, haskayarã nuku yurabunã nũ meni bainabuki hawẽ raya xaratirã há nawabũ rayati xaraburã, nukũ beyarã nũ menibuki nũ haskatã raya misburã: bari uĩtã kairã, manã kaya betxitã hawẽ kairã, há nukũ mae merã hiwetanã hanu baiwa katsirã unãtiwatã tanatii, hanu hi reratirã unãtiwatiki hanu pashku kawana inũ, hamapai xarabu há metimarã, rasibis unãtiwa paunibuki habia hatũ beya xxarabu kirirã, haskairã na eskatiãnã harabesma mabu bekanikik hawẽ raya xarabu samama ati xaraburã, haskaya nũ meni kubãinabuki há nukũ mae xarabu meketã keshe bãikatsirã. Na habia eskatiãnã habia hati hawẽ hãtxati xaraburã habia pekiranikiki, haska bia mese txakamaki hawẽ hãwẽ hãtxai inũ yubaka kainarã, habia pe inũ txakabu keska ikkainaki uĩra kawẽ, nawabu mabu xaraburã mese xarabukirã. Haska pe keskarã, nukũ raya pewa baina kirirã habia hatibu nukũ mae nũ keshe katsi ikairã, nũ habiati meti ikabuki ishũ nũ xinãi nukũ mae haskawaibu txani kaĩkatsirã kaswa bainaki uĩra kawẽ exemplo: eska keskarã earã ẽ hayati mane hãtxawã hatube hãtxatirã, haska ẽ hayarã haskawati xarabu mei ẽ meni kainai. Haskairã haskaimẽ? Habia mei menitã hatube hãtxa kainũ ika ẽ ikũkainai, haska txaniaibu hatu tana bãinũ ikarã, nũ haskamarã nuku binu bãikanikiki uĩra kawẽ.

Ni ibu "Marcos da Silva", mae "Katukina Kaxinawá", bariã pixke rebe itã usũ (2019) akimabuki na yui tese tsekakinã. Haska hãtxairã habia txiwẽ menu bainakiri unãkĩ akimabuki yuikinã bariã pixke rabe inũ rabeti anurã (2020).





Figura 16 – Monitores da TI Alto Purus e PEC Chandless, conhecendo os smartphones para o monitoramento. Foto: Alda Lúcia, 2019.



Figura 17 – lideranças Jaminawa conhecendo os aplicativos GPS Status e taskfield no smartphone. Foto: José Frank, CPI-AC, 2020.

Haska inũ há ni ibubu ma haskawẽ hatu yui kubiranai, txani kainaki haskawatã hatu uĩmakĩ inũ, hatu yui birãkanairã, hatũ raya kesheakiri inũ tana bainakiri abirãnaiburã, haska shũska tapĩ biranaki uĩra kawẽ. Eskawa birãkanikiki uĩkawẽ: mae ramiwatã hatu uĩmakĩ inũ, haska uĩyaibu kene birãkĩ akanikik ni ibu xarabunã haska rayaibu hatu uĩmatirã.

Haskawati xarabu:

Haskawashũ rayati yubakatanã, hanu meni kiranaki há nawã mene hãtxawa hawẽ raya kãitirã. Haska há meni kainirã habia hawẽ abãiti hawẽ kena; "smartphones" mai ikainaki haskawashũ mebãiti meni katsirã (formulãrios taskfield, GPS status e plataforma SMAP), haska menitã há mae merã rayakĩ rabewa bãikatsirã. Há mane hãtxawã nurã haskawatã raya kainarã eska xarabuki:

HASKA RAYATI XARABU IKAINA

Hanu shukutã rayakatsi yubakairã haska xarabu hatu betã tana baina yubaka kainaki, haska uĩtã hatube raya kãikatsirã. Haska rayati xinãtã kenekinã, hanu ati inũ hatibuya rayati ikabuki, há shanẽ tibi hati yubakatã raya bãishãkanairã, mae keshetã haska hatube raya kãiti xinãkinã, haskatã hatibu ishanãibu hatu katu bainaki habu haska raya katsi ikaibu hatu yubatã yuibãikinã haska xarabu mã raya shãkanai ishunã, haska hatu yuikĩ mĩ hatu benimawarã habiati raya tirubuki, haska hatu tapĩmama mĩ hatu rayamarã itirubuma.

Haska yui xarabu ni ibubũ bepẽbiranaburã, shanẽ ibu inũ, aĩbaibũ inũ, berunã bepẽ biranaburã habiati itxawatã kene biranaki, haska hãtxa xinabu hatu uĩma biranarã; yuinaka reteaiburã, pashku txitewaiburã, bai pesaiburã, há shanẽ ewapa nua shanẽ ibuwã haska xarabu xinãtã bepẽ biranaiburã.

Haska nũ hakima tirumarã mea keshea kiri hãtxairã habia nuku yura ikubiranabuki, haskairã hamẽ ikabuma habia hatũ mae anu nawabu irunũ ikaibuwã ikubirã kanikiki. Haska xinãkinã hati xinã xarabu yui kubiranaibu keyu tupitã, hariri raya kãiti xinã biranaki, haska rayawakĩ pewa bãikatsi ikaiburã, haska xarabu bepẽtanã hanu hatũ mae hasawakatsi ikaibu há shenẽ ibu maewã rayai yuikĩ uĩma bãitirubuki, eska nũ raya nuku merabewawe ishunã. Haska xinãtanã habia haskawashũ há kaka xarabu hatu yuikĩ inũ, hatu uĩmati ikainaki; há mane hãtxawawẽ haska xarabu hatu bana bima bainarã:

- Mae ramiwatã hatishũ ikawana hatu eskawashũ uĩma bainaki, "1:1.000.000 a 1:50.000" – Haska há nuku nabũ hamapaiwa katsi hatu yukatã hatu ama bainarã, há raya xinã xinabu keska ikãimiski, haskaya há shanẽ anu hiweaburã habuã abãikani-kiki, haska raya pewa kanimekã iwanã tana bãikinã, tsabu kasmai pe kaini mekãinã.
- Yui taewa birana – haskairã hanu há nukunabu inũ, há habuwã raya tsumashũ haskawa biranaibu yubaka biranaibũ imisbuki, hati yurabu inũ há habuã hatu rabewa biranaiburã, haska rayaibu hatu tapĩma birãkinã, haska hatu yuikĩ hatu tapĩma misbuki uĩra kawẽ.
- Haska ni ibubu rayakĩ kene misbu – haska há mae uĩtã kene biranaibu hatu uĩma misbuki, eska xarabu inũ, na xarabu nũ abirã xinaki ishunã, hati hamapai uĩtã kene xinabu hatu bana bima misbuki, nukũ mae merã eska xarabuwa kanikiki ishũ hatu yuikinã.
- Hawẽ kenaki rayati bepẽ haska xarabu kenekinã natũ akimaki (INPE) – habia bariã tibirã hati mae merã sepakĩ inũ há mae rapi sepa baunaibu kenetã hatu uĩma birã misbuki, haskawashũ rami xarabuatã hatu bana bimamiski matu mae merãa ma eskawa kanikiki ishunã, habu haska uĩtã xinã nũbunã. Haska há nuku nabu nukuirã, habia ramiwatã hatu bema misbuki, ma matu eskawã bainikiki iwanãnã, habu tapĩ nubunã.

Haska xarabu raya katsirã habia hatube yubakatã, hatu yui pewa bainaki habu raya pewa xará shanunã, hatu tapĩma pewa birãkinã:

- Nuku nabu hatu yuikĩ hatu tapĩma bainaki, habu hatumesti rayama hatube yubakatã ibãishanũ bunã, hawẽtsãis nuku kunãtã yubaka kubãitirã haskamarã hatu mesti kayarã mawaira raya pewa tirubumaki, há mae merã irutã sepakĩ inũ, menu biranaibu anurã, há mae pake kawananu akaiburã, haska xarabu tana bana bima birãnabuki.
- Hatibu yurabu inũ, nawabu habuã mane hãtxawã meaiburã uĩra kayashũ akabuki, hawa txakabuama itiwakinã habiawẽ hatũ raya xarabu kenetã hatu uĩma bãiti xaraburã. Hati há mane hãtxawawẽ, yuxĩ inũ kene xinaburã manayuabuki, hanu itanaya hatu buma paketi arakinã. Hati há ni ibubũ yuxĩ bikĩ inũ kene xinaburã, habia hatũ unaki kene kubainabuki unu hanu itanaya hatu uĩmakĩ inũ, habuya rayaibu hatu inãtirã habu arunubũnã, haskawa bainaburã rasibi aru kanikiki.

Há rayakĩ haskawati xarabu kene xinaburã habia tsumatã ikabuki rayairã, há uĩtã tana kubãikatsirã hawa kaneama habia senẽwa bãikatsirã. Há nuku yura mae anu hiweabuanu, nuku nabu habu tashni riabuma ikaibuanurã, habia hari rayati xarabu yuka ika tsamĩtã uĩbainaki, haskawatã há tanakĩ kene kũbãikatsirã.

TANATI

Haskai na raya katsi hati meni xinaburã hawẽ rayati inũ haskawatã rayati xarabu meni xinabuki, hati raya berutã kenekĩ inũ, yuxĩ xarabu bibãitirã haka biarã hatirirã hawẽ raya riabuma uĩxinabuki na hawẽ kenarã (smartphones inũ aplicativos), haska tapĩkinã hawẽ rayati pepa xarabu meni xinabuki, habia yurabu inũ, nawaburã hatũ mae tsumatã tana pewa katsirã, haskairã há habuwã hatu rayamaibe ketashametã yubaka bainabuki, habia akũbirai keskawa inũ, há mane hãtxawã meni xiawẽ raya kãiti xarairã, haska xarabu tanatã há mae tsumatã tana bainabuki.

Haska xarabu menitãnã habia hariri mae xarabu tanakĩ inũ tsuma pewa baina meni xinabuki, há hatu yusĩ katsi itxawatãnã, haska inũ habianu hariri rayati xarabu xanãtã kene xinabuki hariri hatube raya xará kãitirã hatũ mae merã inũ, hatũ shanẽ tibi hiweanurã, habia mae merã inũ hatũ mae pake kawananurã.

Hasska xarabu rayawati xarabu xinãtã kenekinã habiati hatu itxawatã abainaki, haskawatã hatũ nae keshetã tsuma pewa bãikatsirã, haska tapitã rayawa bãikĩ hatu yuibainaki habuwã haska xarabu rayawa biranaibu hatui yui kubãikinã, habu tapitã hatu rabewa bainũbunã, hatu mesti kaya rayabumarã. Haskaa hãtxai txai inũ yubakairã habia nuku nabu inũ, nawabu ibainabuki haskawatã hatũ mae anu habu tsumatã tana bãishanũ bunã hanu txakabuaibu betxitana, haskai keyu menitanã hanu tsuma pewa tirubuki hatũ mae kirirã.

Haskawati xarabu bepẽtanã habianu abirãkanikiki hari raya xarabu pewati xinãkinã, haskawatãnã meni kayairã habia há kene xinabu keska raya birani ishãkanikiki, hatube shukutã raya kainirã haskaya habuã hatu tana bãikinã, habia hatũ hatu mae yauxi hakawati xarabu hatu meniwa xinabũ hatu tana birã shãkanikiki haska pewa baini mekãinã, hatũ mea keshekinã, tana bãikinã.



TSAMIA BETSA

Haska xarabu ikaina – haskawati txani kaina

HATU HASKAWAI:

MITU BAINA

Besti (1) Hania aki (ukemerã/heke kesha)?

Rabe (2) Hanu haswa xinabu? (hati shaba/ushe)

Tsamĩ (3) Hawẽ tsãis imismẽ (betikimẽ, hawẽ tsãis, hatiraka.)

Ketash (4) tsuã aki mekãĩ? (mia rapi hiweshũ/hatũ akai katyatiwa)

Metsã (5) Hawa haskawa xinamẽ (bana – hiwewa xinamẽ, tae uĩ xinamẽ.)?

BAKA BIA

Besti (1) Haniamẽ (hanua akai uĩ xina)?

Rabe (2) Hawatiã uĩ xina? (shaba xarabu, ushe)

Tsamĩ (3) Hawẽ tsãis amisbumẽ (bestiki akabumẽ, ma hatiki akaburaka.)

Ketash (4) tsuã amismẽ? (mia rapi hiweshũ amismẽ, tsuaraka, hatu kayatiwa)

Metsã (5) hawa uĩ xinabumẽ (haska uĩ xina – hiwe, iwã xinabu tae.)?

HI XARABU BIMISBU

Besti (1) Hanua bixiã (namerã, hene kesha kea)?

Rabe (2) Hawatiã ixĩã? (shaba xarabu, ushe)

Tsamĩ (3) Haskatã mĩ meni xina, tsuã mia yuixina?

Ketash (4) Hawatiã xarabu imis (bestiwai, hawẽ tsãis, usheki hati imisbu.)

Metsã (5) Tsuã amisbu? (mia rapi hiweameẽ? Mĩ uĩmẽ hatũ amisrã?)

Sĩti (6) Hawa uĩ xinabumẽ (bana uĩ xinabu – hiwe, tae.)?

Kekũ (7) Hawa hi xarabu bixiãbumẽ?

BETSA XARABU HASKA XINABU (mĩ uĩma xarabu iruxinabu)

Besti (1) Hania uĩ xina (namerã, hene kesha)?

Rabe (2) Hawa tia ixiã? (hanu ikaibu uĩ xinabu)

Tsamĩ (3) Haskatã mĩ meni xina, tsuã mia yuixina?

Ketash (4) Hawẽtsais imisbumẽ (bestieaimẽ rabekimẽ ma hatiki ikaraka.)

Metsã (5) Hawawa xinabumẽ (bana xarabu – hewe, tae hawa xarabu raka.)?

YURABU HABU TASHNI RIABUMA - Uĩ xinabu

Besti (1) Tsuã uĩxina?

Rabe (2) Haskai uĩxinabu? (pia kashũ, hawawakĩ).

Tsamĩ (3) Haniamẽ?

Ketash (4) Hawatiãmẽ ? (shaba xarabu, ushe)

Metsã (5) Hawawa xinabumẽ (bana xarabu – hewe, tae hawa xarabu raka.)?

YURABU HABU TASHNI RIABUMA - Uĩ xinabu

Besti (1) Tsuã uĩxina?

Rabe (2) Haskai uĩxinabu? (pia kashũ, hawawakĩ).

Tsamĩ (3) Haniamẽ?

Ketash (4) Hawatiãmẽ ? (shaba xarabu, ushe)

Bana xarabu

Besti (1) Tsuã uĩ xinabu?

Rabe (2) Haskara uĩ xinãbu? (piaya kashumẽ, hawawakĩmẽ).

Tsamĩ (3) Haskawaibu uĩ xinabu? (taemẽ, hiweraka)

Ketash (4) Hanimẽ?

Metsã (5) hawatiã uĩ xinabu? (shaba xarabu, ushe)

HASKAWATI XARABU RABE (2) – HABIA HATUMEBI MAE KESHETĀ TANA BAINA

HAWĒ YUI TESE

Nuku memis kaya xinātā inū, rayawa bāikatsirā habia hati yurabu hatu shukuatā hatube yubaka kāitiki, haska nukū mae tsumatā tana baina kiri xinā katsirā, haskairā habia há shanē ikabuanu itxatā imisbuki. Haska xarabu pewa bāikatsirā, habia hatibu haska raya katsi ikaibu ikainaki, haska hātxa berutā hatube shukutā haska xarabu hawētsāis hātxa kukāikī amisbuki, hatu tapīma pewa kinā, habia hati shanē ibu xarabu shukutā ibainabuki haska raya pewa katsirā. Haska xarabu hāttxati bepē nibu anurā, habianushū shukutā hātxa xarabu bepētā aku bāimisbuki, raya xarabu pewa kubāinā.

Mae xarabu inū, yuinaka xarabu meke bāikatsirā habia há yurabu inū, nawabu hiweabu hāttxatā yubakatā abāimisbuki, hatū mae keshetā tsuma pewa bāininā. Haskairā habia hatube itxatā raya xarabu tsuma bainabuki, haska hatū mae anu inū hatū shanē tibi pewa bāikatsirā, haskakī raya xarabu bepē kubāimisbuki hawē raya kūkāitirā.

Haska rayati xaraburā sīti hayaki:

Besti (1) Nuku mebis raya kainarā: haska kaya kainamē?

Rabe (2) Nuku mebis mae anu raya xarabu tsumati hātxa kaina

Tsamī (3) Haskawa xarabuatā mae tsumatā keshe baina haātxa bepēbainas

Ketash (4) Hawē haskawatā mae tsuma baina: mae rami xarabu, haskawatā meke baina yuimati xarabu

Metsā (5) Hanu shukutā rayamisbu kereshepawa baina: hawē kenaki rayati xarabu bepēnibu

Sīti (6) Nuku kabistū nawā raya xarabu abaina

HASKA RAYATI XARABU

Haskawashū nukubus mae tsumatā rayawa bainarā eskaki:

Besti (1) Haska nukū mae merā hamapai betsa xarabu bepētā rayawa bainarā, habia hatibu hiweabu hatube shukutā yuka itā tapībainaki, haska xarabu ma menibu nīkatā yubaka kāitirā, há unuri ana hamapai xarabu keyutima meke bāitirā, hati yuinaka inū ni inū, hene xarabu meke bāitirā.

Rabe (2) Haskayarã hati shanẽ tibi ikaburã habiati hatu yuikĩ, hatu yusĩ kubainaki haska hiwe katsi ikaibu hatu nĩkatã, hatube yubakatã hatu merabewa bãikatsirã, nukũ beya inũ pai haska biranaibu hatu tana kubãitirã, haska xinãkĩ na habu rama tashni biranaibu hatu xinã riabainakki há yumetã haska raya bãishanubunã.

HASKAWATI XARABU

TAE KAINA BESTI (1) - Nuku kayabistũ rayawa baina: haskawti kayamẽ?

Haska nuku mabi kayabis raya xarabu tsuma bãikatsirã, habia nukũ mae xarabu hanu ikabuanu hatu yusĩ bainaki, habu menitã tsuma bãishanũ bunã, mae merã inũ há maewã tibirã habu tapĩ inũ menitã keshe bãishanũ bunã.

Nuku kayabistũ raya xarabu tsuma bainarã, habia hãtxa berutã haskati xarabu menitã akũbirã misbuki, hatuna haska pe xinãtã berutã raya bepẽ birãkinã.

Na bebũ yui tese tsamai yuikawẽ, nuku kabistũ raya xarabu tsumati huni yusinã ke-neimakirã "Isaac Piyãko", haska xarabu ikãiti hatu yuikĩ keneimakirã, hanus shukutã raya tsuma bãitirã.

"Shukutã raya bainaburã habiaki nukũ beya xaraburã, habiaskatã nukũ mae anua hamapai xarabu tsumatã raya xarabu bepõtã hatu rayama birãnaki, hatibu hiweaburã. Hati shukutã raya misburã, habia shukutãri hatũ mae tsumatã keshe birã misbuki, tsua manama habis hatu mesti amisbuki shukutã uĩ bubukinã.

Na eskatiãna, shanẽ ibu xaraburã hatube hãtxai niaki, habuwã há raya xarabu tsuma buyarã, haskairã hawenabu hatu heneama habiabuya hatube yubaka kainaki. Nuku mebirã ma nũ kuxipaki, haskabia habuya nũ yubakaiburã habia hatube nũ ketashameabuki. Shanẽ iburã na hawẽ kena bestima yuiyabumaki. Shanẽ iburã hatũ hatu yubatã rayama bainikiki nukũ shanẽ pewa bainawẽ ishunã.

Haskakinã habia hatũ raya xarabu beni birãkanikiki haska hawenabu rayamati xinãtã hatu bepẽshũ birãkinã, hati aiyãbu hatiubu baiwati hatu xinãma birãkinã, habu haskawashũ hawenabu pima nũbunã."

"Isaac Piyanko, 1999"

Hati hiweabu hãtxatã yuba itxawa biranaburã, habia pe kubãikanikiki hatũ mae tsumatã tana biranaburã, habiabũ akubirã kanikiki haska hatuna pe xinãtã beru birãkinã. Haskairã habia hatumebi haska katsi ikaibu ikũbainabuki hatũ mae yauxitã keshe birãkinã, haska raya xarabu bepẽkatsi ikaibu bepẽ birãkinã, ana tsua manabumarã. Haska hatũ shanẽ tibi hayaburã habianushũ raya xarabu xinãtã beru birãka-

nikiki haskai habia há ki ikaibu keska raya birākanikiki. Haska xarabu xinātā bepē birākinā, habia shukutā yubakakī abirātiki, haska bainākawē itā xinātā hatube rayai inū hatube yubakai heneamarā.

Nuku yura inū, nawabu nuku rapi hiweaburā, hati shanē ibu xarabu itxatā hātxakinā hari hiwei pea xinā birākanikiki; yusinānā kaina kirirā, isī kutā baina kirirā, yunu akūwatā hatu betā pibainarā, ūpash pewatā hatubetā bainarā, habia nawā raya inū, nukū raya hatu rayama bainarā.

Há mae haya xarabū abiranabuki haska xarabu raya katsi ikaibu bepē birākinā, haska raya katsi iwanā xināmisbu bepē bainaki, hatu raya pekatsirā, haskakī habiabuā kayabis tsumatā rayawa bainabuki. Haska xarabu beru bainarā habiawē meni kani-kiki, habiati na shanē hiweabu hatu yuikī hatu meniwa bainaburā.

Hawē kenaki rayati beru birāniburā eska kene nibuki, hawē kenarā nakrā haska hatu yuinirā; “Nações Unidas ONO” haska hatu yuikinā, habia nukunabu inū nawa betsa xarabu hiweabu yuikinā, mae hanu hiweaburā habia matunaki ishū hatu yuimai inikiaki, haskairā habia há maewā xarabu hatū hatu merabewa bainaki ishunā. Há hātxa nurā hatu eska yui iniki; habia matumebi xinātā mā abainaki ishū yui iniki:

Hanu tsamia tsamī (3) – hati yuraburā habia hatumebi xinātā rayawa bainabuki tsua manamarā. Haska hatu yuimakinā habia hanu raya xarabu bepēkatsirā tsua manama habia haska raya katsi ikaibu raya bainabuki, hatū yunu kirirā, beya xarabu kirirā, ishū hatu yuimai ini kiaki.

Haska tsamia ketash (4) – Hanu yurabu hiweabuanurā, habia hatumebi xinātā haska raya katsi ikaibu rayawa biranabuki, haskawakī hawenabu hatu raya bepēshū birākinā, habia hatū raya inū, nawabū raya xaraburā ana tsua manai ikabumarā, habunas kaya hatu bepē shūkinā.

Haskairā habia hariri raya katsi ikaibu beru bainabuki ika tsania ikanikiki, tsuā hatu yunukī akabuma habia haska raya katsis ikaibu raya biranabu kiakirā, haskakī haska rayai hiwe katsi ikaibu hatū mae anu taewa biranabuki. Haska rayatā yunutā pei bainarā, habia hatū akatsi ikaitū beru bainaki, haskai hiwei pe katsi ikaiburā. Haska xarabu hatu yuimakinā, hatibu yurabu hiweaburā habiabū haska bepētā raya kaini hiwei pekainaki iwanā hatui yuimai inibu kiaki, hatū keneanurā haska tsamīnibu imisbukirā.

Haska habia nuku kayabistũ raya xarabu tsuma bainarã, habia yunu xarabu banatã pikĩ pewai hiwe kainabuki, haska xarabu kikaibu raya berutã hatube raya kainarã, haskai há shanẽ tibi habia hatumebi raya berutã hawenabu hatu rayama birãnaki. Haskairã habia hatumebis raya bepõtã tsuma birã katsi ikaiburã, ana hawa betsa-maki habiaskawa biranabuki, há unuri hiwei pekatsirã hatũ mae tibirã. Akũ itxatã xinã biranaburã, habianu raya haskawati xarabu katu birãkanikiki, haska raya katsi ikaibu txanitã hanu raya xarabu beru bãiti xinã birãmisbuki, habia keyu kaya itxama-biarã bestixai kereshepa hãtxakĩ hatu betã nesha kubãimisbuki. Haska perã habia há kikaibu keska yuba itsawatã hãtxa misbuki. Haska há mae merã rayati xarabu tupitã xinãtã raya xarabu bepẽ bainabuki hatu rayamatirã.

Na yusĩnãnti huairã habia hariri xinãtã raya pewa katsi, yuka itã tapĩ kubainaki há shanẽ ibu maewã ikanu hatu yuikĩ inũ hatu uĩmati xaraburã!

Raya haskawati xarabu

Tsekea besti (I)- Haskawashũ nuku kabistũ raya xarabu hatu rayama baina

Tsekea rabe (II)- Hati kena betsa xarabu tashni xina kenetã, ana yuka iki petã ta-pĩbainaki, há menima ixiãburã.

Raya haskawati xarabu – Ana tapĩ pewa baina

Hatu mae xarabu anua hatu shukuatã, há yuka ika xarabu hatu hãtxamaki, haskatã há shuku ewapanu ana huashũ hatu yuiyaki haska hãtxa kãshurã:

Besti (1) Mĩ mae anurã matu mebis kaya rayaira ma haska mismẽ? Haskawtã mã ana pewa kaya tirumẽ matu mebiskaya rayatir?

Rabe (2) Haskarakẽ pemẽ nuku mebis xinãtã raya nuku nabu hatu bepẽ shunarã?

Tsamĩ (3) Haskarakẽ pemẽ shukutã haska rayati xarabu hatu keyu nĩkama-tirã?

Ketash (4) haskara mĩ tapĩ mismẽ matu kayabistũ hatu rayama bainarã?

Tae kaina rabe (2) – Habia nuku kayabistũ mae tsumatã baina hãtxa

Mae hanu yurabu hiweabu inũ, hanu hawatima habia maketi bestirã, habia hanu hiwetã rayashũ mipi bãiti ikainaki habia minaki há maerã haskakẽ hawa txakabuama meke bainaki, hatiu hatu pashka shunimaburã habia yauxitã meke bainabuki uĩra kawẽ, haskanu hiwetanã txakabuama pewa bainakirã. Mae pashkatã hatube hiwearã habianu raya xarabu inũ, beya xarabu raya bainabu ikainaki, haska inũ hanu tsua irutã hamapaiwa tima xarabu ikainaki, habia hari rayakatsis imisbu habu raya xarabu bepẽtã rayatirã.

Mae yurabu hatu pashka shũbainarã habia, hatu haskawa shũti hatũ unaki kenenibu tsamiaki, haska kenekinã bariã pixke besti usũtiti buneti bune (1988) anibuki, haska inũ habia nuku yauxiti unawakĩ tsamĩnibu tsamiakiki. Hatũ mae paskatirã habia hawẽ kenaki rayati bepẽ nibu hatũ besti misbu kiaki hawẽ kenarã naki uĩkawẽ; “Fundação Nacional do Índio (FUNAI)”.

Haskaya há yurabukiri hãtxa kiranarã, mae xarabu bikinã habia hanu hatũ beya xarabu akai heweti abiranimabuki, hatũ miyui kirirã habia txakabu xarabu binui inũ, rete namei ikaibu hatu naxui ikatã binu kũbirã xinabuki, haskabia hatitũ binu xinaburã na eskatiã hatu mae pashka shukanikiki.

Haskaya há mae xarabu habia meke bestitirã, hanu kenenibu tsamiarã naki uĩkawẽ; “art. 2º, da Lei nº 9.985 de 2000”, hanu kenetã yauxi birãxinabuki, hanu tsua hiwetima habia meketi besti xinãnibu haskakẽ yauxi misbuki:

“Hanu mae ikawananu hamapai xarabu hamerãnã, ãpash ikaina kirirã yauxi kainaki, haska tanakinã há eska xaraburã habia há hiweabu ibainabuki yauxi kanirã, habia txakabuatima xinãtã rayawa bainabuki hatũ ãpashkiri pewa bãikatsirã, haskawaburã bebũkiri ãpash pe haya kubainabuki”.

Haska kenenibu tsamĩ “III do § 1º do art. 225”, háska yauxiti tsamiaki:

Haska kenenibu. (225) – Rasibisrã hanu hiweabu inũ, hanu hiwetirã habia pewatã ibainabuki hawa txakabuama rasibis pewatã hatu meke bainarã, haska xinãkinã beti txaitũ akama habia keyu itxatã abainabuki, haska xinãkinã habia hatibu hiweabu inũ, habu rama tashni birãshanaibu hatu xinãshũki abainaki uĩrakawẽ, haska tsumakinã habia hatibu hiwabũ abainabukirã.

Hatiri mae xaraburã habia ma hanu hiweabukẽ abirã xinabuki haska yauxiti bepẽkinã, haska bepẽtanã hatu nitxiãma habianu ikawẽ habia matũ keshetã yauxi bãikashunã iwanã hatu yui birãxinabuki. Haska keskarã há mae inũ pashaku "Chandless", akimabuki, habianu itã rabe (12) aiyã hiweabukenã. Haska há mae yauxiti besti bikinã habia mawaira tsua akũ hayamakẽ anibuki, haska inũ habia hati hiweabunã hawa txakabuama hatu uĩkĩ rabewakĩ inũ, habu yauxi bãishanubũ hatu abiranimabuki, habianu mã hiweabuki ishũ hatu yuitã hatu meniwa birãkinã, haska xarabu yauxiti hatu yui birãkinã. Na eskatiãnã habia mekei haskati xarabu xinãtã hatu raya beru shũtã hatu yui birãkanikiki, mae mekekĩ haskawati xarabu hatu uĩmatã hatu rayama birãkinã.

Ana tapĩ pewa katsirã na nawa betsa hãtxaya keneimabuki yuikawẽ (Sônia Guajajara), shanẽ ibu hawẽ kenaki rayati tsumatã hatube raya kirakĩ eska xinãmis kiakirã:

"Hatiri mae (13%) yura xarabũ ikabuanurã ma habiaska raya kanikiki, ma nati itanikiki (98%) maewã betsa kenakĩ "Amazônia", anibu anurã haskairã hamẽ ikama habia maewã betsa nushũ hatu rabewa birana akimabuki. Haskairã habia hanu nuku nabu hiweaburã, nuku yuraburã habianushũ nuku beya xarabu aki hiwe kainaki ishũ xinãi imisbuki, haskai nũ hiwe misburã habia nuku besti nũ menibuki, haskakẽ mae nũ hayarã habianushũ nukũ beya xarabu aki nũ hiwe bainabuki: yuraburã beya harabes hayabuki haska aki hiwekĩ habu rama ibiranaibu hatu uĩmakĩ hatu yusĩ biranaki uĩra kawẽ. Há mae merã nũ hiweaburã mairã habia nukũ ibu keskaki, habianu banashũ nũ pimisbuki. Haska tanaya mae turewẽ binũ ika shukutã hãtxairã, hamẽ ikabuma habianu banatã pikĩ inũ habia yauxitã tsuma bainũ ika imisbuki uĩra kawẽ enabũ"



Haska xarabu kenenibu uĩkawẽ (231), haska kenenibu besti (1) bariã pixke usũtiti buneti bune (1988) anibuki.

Mae paskati hãtxa kiranirã, habia shanewã xarabu katukutã hanu betsa pe katuimabuki bariã pixke usũtiti bune ketash (984), hanu tae kiranima ikũkirani ana atimas katukui-mabuki bariã pixke besti usũtiti buneti bune (1988) anurã, haskairã hanu ikirãxinaki mae hatu pashkashũti beruki kiranirã, haskai hanu keneimabu naki uĩ kawẽ; (231, parãgrafo 1), hanurã eska hãtxikiki:

“Hati mae xarabu nuku yura xarabu hiwe baina buanurã, habia hatunaki habia-nushũ yunutã pi hiweabuki, habianu rayai inũ hatũ beya xarabu aki hiwe baina-buki, haskai habianua pai hiwe bainabuki uĩka kawẽ ishũ kenenibu tsamiakiki, habia haska hiwe misbukiri habu hiwe bãinũbũ ishũ anibuki kenekinã”.

“Na eskatãna yura xarabunã maewã “Acre” merãnã, harabesma raya betsa xarabu ibiranaki, haskawẽ taea shanẽ xarabu bikũ birã kanikiki bariã xarabu kapukekinã. Yuara xarabu hiweabunã hatũ mae xarabu bibirã kanikiki maewã “Acre”, anu hiweabura habia nuitapatã hatube hiwea na eskatiã hatube hiweabuki, haskakinã habia kereshepabu hatu uĩmanũ iki... Yura maewã “Acre” anu hiweaburã hatũ mae xarabu kanikiki habiabu rukũ hiwe kũbiranabu xinãtã bikũ bãikanikiki...”

“Haska hatu yuikinã yusinã “Joaquim Manã”, bariã pixke rabe sĩti (2006) aniki.”

Na maewã “Acre”, anurã miyui tashni kirãxinaki há miyuirã eska kenaimabuki hanu nũ pe kirã xinabuki, mae xarabu bitã ana nawabu raya shunabuma habia hatumebi raya birãxinabuki, haskai ana nawa bĩ bixa shunabuma hanu hatũ beya xarabu xinã birã xinabuki, ana txakabu uĩyama pekiri xinãtã hanu raya betsa xarabu bepẽ birãxinabuki, na eskatiã hatũ shenẽ tibi hiweabu rayai pekanikiki.

Yura xaraburã habia hatube naxui itã hatu yubirãkĩ mae xarabu bitã hiwe kubirã xina-buki uĩra kawẽ, haskairã ana nawabu besti raya shunabuma habia hatuna besti raya birãxinabukirã. Haska beruku kiranirã habia hawẽ kenaki rayati bepẽnibu “FUNAI” bariã pixke usũtiti kekũti sĩti (1976) nukutã hatu merabewa abirã xinabuki hatube ketashametãnã.



Figura 20 - Delegação acreana em Brasília, na luta pela demarcação de TIs do Acre, 1980.

Na bebũnã shanẽ ibu "Luiz Nukini", hatu eska yuimaki yui kawẽ, haska yurabu maewã "Acre" shukutã raya beru birãxinaburã.

"Yurabũ shukutã raya biranirã betsa xarabu binu xinabuki. Harukũ tae kiranirã mae xarabu bibirãxinabuki. Harukũ shanẽ ibu xarabũnã haska xarabu meni birãxinabuki hawaki rateabumarã. Betsarã hanu shukutãa hatũ beya inũ, hatũ raya xarabu hãtxati bepẽ birãxinabuki. Haskaya na eskatiãnã batsa tanikiki, raya xarabu berutã há nuku nabu hatu rayama baina itanikiki uira kawẽ. Na eskatiãnã hawẽ kenaki rayatie nũ hayabuki nuku nabu hatu itsawatã hatu yuikĩ, hatu nĩka bainarã hatu haskawakĩ nũ pewa kubãinai nukũ mae xarabu anu rayati xaraburã."

Haska xarabu aki ixiãbuku hatũ xinã inũ hatũ rayati xarabu bepẽ birãkinã habiati shukutã xinãtã kene kubirã xinabuki hatũ mae anu rayati inũ, nawã raya ati xaraburã haskawakĩ hari raya katsi ikaibu nesha birã xinabuki. Mae xarabu pashka katsi haska bunu xinabu shanẽ ibu "Francisco Piyãko" hãtxaimaki nĩka kawẽ:

"Haska nuk bemeuĩkĩ taweakinã nũ hawa hayama kaya tanaibu inũ, nukũ beya xarabu ana akabuma rasibis nũ benu kubainaibu nũ tana birã xinabu nawabũ raya besti nata bainirã. Haska nũ hiwe kũkirã xinaki, nũ beya xarabu rasibis nukawai inũ hakimairã. Haskai hiweabukẽ mae hatu pasha shũtanayarã, hanu beniki birã xinabuki ana tsuki paranama, ana aisbuma abirã xinabuki. Haskairã metsã bariã binũtanã, nukũ beya xaraburã hanu beniki kirã xinaki, ana nawa shanẽ ibu mesti manamarã hatũ nuku piti bemairã."

Haska rayati xarabu – Haska yara katsi ikaibu hatu merabewa

Besti (1) – Hati mae xarabu ma pashkaimabu hábu meke baina hatu uĩmaki, na maewã kenakĩ; (Brasil) anibu inũ mae betsa” Acre” anibu anu ni rera tima xarabu hatu yuikinã;

Rabe (2) – Haska yuka itã hãtxakĩ hatu tapĩma biranarã:

Besti (1) Haskarakẽ pememẽ minabu mae inũ shanẽ hayaburã?

Rabe (2) Hawa xarabu pe kirãxinamẽ minaburã mae pashkatãñã há shanẽ xarabuanu hiweaburã?

Tsamĩ (3) Haska rayati xaraburã haskarakẽ pemẽ minabuna inũ, shanẽ xarabu anurã?

Ketash (4) Hiwei pe kainarã kirirã haskara xinã imisbumẽ miã mĩ xinãñã?

Metsã (5) Haskara mĩ xinã yurabu mae anua tashni kirã maewãnu hiwei beaburã? Haskaimẽ?

Sĩti (6) Hawa hayamamẽ? Haskawamẽ pewa katsirã?

Haska rayati (3) – Haskawashũ mae xarabu tsumatã tana baina hãtxa kaina

“... Nuku naburã pabirã kanikiki ewa birãkanirã, haskayarã nukũ maerã há ewa kainamaki, haskakenã na unurirã habia xinã pewatã há nukũ shanẽ xarabuanu xinãtã raya xarabu berutã hatube hiwe kainaki, hawa txakabuakĩ inũ, hamapai xarabu keyu bainamarã”

Ni ibu “Valdenir Domingos”, 2012

Mae xarabu peketã tana bainarã, habia tapĩtã xinã bainaki, ma pake xinabu hanushũ nukũtseri pewa bainaki ishũ tapĩtã rayawa bainaki. Haska tapĩkinã eska akabuki, habia mae pasha biakenã habu yauximisburã mawairã tana pewaisbumaki uĩra kawẽ. Haska kenã habia nuku yuramũ abãimisbuki, tsumashũ tana bãikinã há mae merã haskawaibu hatu nema bãikinã.



Figura 21. Conversando sobre gestão territorial e ambiental na TI Alto Purus. Foto: Josi Pinheiro, 2018.

Mae xarabu tsumatã tana bainarã, pe xinãtã rayawa bainaki: Haska hãtxairã há mae hiweabuanu ikainaki, mae hanu minabu hiweabuma ikamarã. Haskayarã habuã awa inawakĩ inũ, yunu bestitxai bana birãkinã, habia hawena pewa biranikiki. Haskakẽ há mae keshetã tana biranarã habia hanu hiweabuanu pewa birana xinãkĩ akimabuki, habianu rayakĩ yunu inũ, beya xarabu tsumatã raya kiranarã, hawa txakabuama hiwei pe kiranirã ni keyu reramarã.

"Lucas Manchineri", haska xarabu tapĩ hãtxairã eskaimaki nĩka kawẽ haska pe kiakirã:

'Rayai pearã habia mae tsumatã keshe pewa bainaki. Haska xarabu tapitã mae anu rayai pe kainaki uĩra kawẽ. Hati na mai kiri tapĩ tanũ ina bexiãburã, habiati ma menibuki mae inũ mai txakabuama pewatã hanu hiwe bainaburã. Na eskatiãnã hababesma nawe ewa birani kiki nukũ mae tibirã. Nuku nabunã xinã betsawa birã xinabuki, hariri rayai petirã. Shanẽ tibirã hari rayati xarabu xinã kanikiki. Habia binuai tibirã nawa "Manchineri" xinã shabakabi birãxinabuki. Há mae tsumatã tana birana hayamarã, na eskatiãna nũ betsa ikanai, txakabu kiri xinãinã. Habia rasibi nũ keyu (100%) akamabiarã, putxinĩ (50%) pashkatã akanikiki..

Betsarã na mae tsumatã keshe baina kiri tapitanã, habia ana nuku meniwa biranikiki na nũ nawa "Manchineri" hiweaburã ma habiaskawai nũ hiwe misbuki. Na eskatiãna nukũ hãtxarã hanu ana kereshepa kiranikiki. Hatiri hamapai xaraburã hunea keskaki, haskabia nũ xinã keyu kanai haska nũ ki ikaiburã."

Has mea xarabu tsumatã keshe bainarã (PGTA) hati yurabũ mae xaraburã habia hatu mebi xinãtã beru biranimabu eskatiã hatu rayakĩ uĩma kanikiki, haskairã habia shanẽ ibu xarabu itxatã hari rayati xinã birãxinabu ikainaki, haskawatã raya kãiti xaraburã há shaẽ tibi hiweabuanurã, haska xarabu meketi xinãkinã habia ni ibubu inũ, yusinã inũ, rauyabu inũ, berunãbu inũ, aĩbu keneya xarabu itxatã abirãnimabuki. nte comunitário de saúde, pajés, lideranças, parceiras, mulheres. Hawẽ kenaki rayati bepẽiburã "PGTAs" hatuki benimai hãtxirã, habiabũ xinãtã abirã xinabu akĩ pewa kanikiki, há yurabu shukutãnã ikimaki.

Haska xarabu bepẽtã raya birãkinã habia hãtxa betsa bepẽ birãxinabuki uĩra kawẽ, (PNGATI), haskairã habia hati mae xarabu hari rayawa bãiti bepẽ birã xinabu kirã. Haska raya biranaibunã na nawabu habuã haska tapĩ misbunã hatu kewã birã xinabuki, mae pakẽtã tsumatã tana biranarã, habiaska kaya mã abiranai ika inũ habia matu kabistũ ma abirãnai ishũ yui ikanikiki.

Haskayarã hãtxirã habia ni ibubũ hariri hatũ mae tsumatã keshe baĩmisbu, kene misbu há hãtxa beru nãkawẽ, haskara raya misbu mekãinã.

"Mae tsumatã keshe bainarã habia há shanẽ ikabuanu hariri rayakatsi ikaibu xinãtã rayakĩ hatu benimawa birãnaki. Haska meke birãkinã na xarabu abiranaki: bakarã, neshurã, kaperã. Haska inũ yuinaka xarabu abiranaki uĩra kawẽ."

Haska inũ habia õpash inũ txaka txapuisma inũ na habu txapunika abiranaki pewa birãkinã. Haska inũ habia bebũkiri xinãkinã hamapai xarabu meke baina akaki uĩra kawẽ; hi kuxipa xaraburã, hi bia misburã, shẽpã xaraburã, rau xaraburã haskairã habia keyuama ishanũ abainaki uĩra kawẽ. Haska inũ habia ina xarabu yumewati xinã biranaki, habia nukũ mae anu habu pa birã shanũ bunã."

Na eskatiãna nũ xinã tãkanai itxatanã ana hawa keyu tima xinãkinã, habia ana pawa baina kiri xinãkinã. Nũ hatu tapĩma xinabuki hati habuwã kene unãibu inũ, hati shanẽ ibu xarabu shanẽ tibi hiwe bainaburã."

Hawẽ kenaki rayati "CPI-Acre, 2007"

"Mae tsumatã keshe bainarã tapĩkinã, habia hati mai bemaki hiwe bainabu meke baina yui ikanikiki; yuinaka xaraburã (yunaka inũ, baka inũ ni xaraburã) habia

rasibi hatu meke bainakirã. Nukunã nũ keshe bainai, kamawẽ mitu tima inũ, nukũ mae merã iruabu nũ ki ikamaki. Haska tapĩkinã habia ana kamã nãta iuwama, habia bai tsisumẽ besti imaki xinã birãkanikiki nãta imamarã. Haska inũ, yuinaka atã nũ nawabu hatu inãtirumaki, haskarã txakabukirã.

Haska inũ, nukũ hene xarabu uĩ pewa biaranaki txakabuamarã, habia aki hiweabuki. Pei kamãnã habia nukũ beyaki, haska biarã nũ uĩra kayatã abainabuki, haskamarã nukũ baka nũ keyu tirubuki bakarã hawẽtsãis akinã. Haska inũ nukũ hene xarabu nũ mexua tirubumaki, hskamarã nũ isĩ bitirubuki hene ãpush txakabu akirã, baka habias riatirubuki isĩ bikanirã hene mexu merã niaburã.

Haska xarabu nukũ mae anua hamapaiwa katsirã, nũ xinãtã kene bainabu, haskawashũ bibãiti xaraburã: hi xaraburã, raurã, shẽpãnã, misburã habu keyuama ikatsirã.

Hati nukũ mibã xarabu pewa bainaki, habu keyuama ishanũ abainaki haskawakinã, habia nukũ meae bebũkiri xinã bãikinã". (CPI- Acre, 2007)

Mae hanu tsuã hawa rera tima inũ, bana timarã, habia meke mestitirã inũ uĩ bes-titirã yauxitã meke besti biranaki, haskairã habianua yuinaka xarabu inũ ni xarabu habu pabainũ amisbuki hawa meama keshe bestikinã, haska há nawabũ kena inãkinã eskawa nibuki; "Sistema Nacional de Unidades de Conservação (SNUC)", haska rayati bepẽkinã habia hawẽ kenaki rayati bepẽtã abirã xinabuki, haskaya há raya xaraburã habia rasibis maewã pasha xarabu, rayawa bãiti anibu haska hãtxa misbuki. Haskaya há hawẽ kenaki rayati bepẽ niburã hatirirã mawaira haska kaya rayaisbumaki, hasakwashũ atibuma inũ hawẽ ati haya bumarã.

Haskaya há mae betsa "Chandless", meke bainarã habia haska xinãtã há meke katsi xinã birãxinabuki, haskawatã rayawati meketi xarabu kene birãkinã. Haska xinãkinã habianu hatube rayakĩ habu meke bãishanũbũ beru birãnimabuki, habia rasibis ni inũ, yuinaka inũ, hene xarabu yauxitã meke birana xinã birãkinã. Haskaya há mae anu hiweaburã, habiabũ tsuma bainabuki ika yubaka birã xinabuki, haiabũ há nãtakea beshũ uĩnũ ika ikaibu hatu uĩmakĩ nimati hatu tapima birãxinabuki, na eskatiã haskai hiweabu, mae kesheaburã.

Haskarirã na namã tsamiaki uĩkawẽ pakea ketash (4), anukirã.

Pashka (4) – Rami xarabu inũ, rayai haskati xarabu – haska uĩ tã keshei haska kaĩti xarabu

Yurabũ mae hanu pake kawana ramiwashũ hatu uĩma baina

"Mae hanu pake kawana ramiwatanã hanu haska xarabu betxi bãitiki, hawa xarabu haya mekãitã tanatã tsuma baĩkatsirã haska xarabu betxitã mekekĩ haskawa bãiti xinã katsirã, haskawatã abiranaki tsumatã rayairã eska kainaki itã kenetã hatu rayama birãkinã haskawakĩ betxitiki habu xarabu rayawa katsi xinãkinã, haska betxia kaketã habia kunus yubaka kainaki haskawashũ nu ashãkanai ika yuka itirã, haskai hanu yuba itxawatã hatube yubakaki há mae merã hati hama-pai xarabu tsumatã keshe bainarã".

Shanẽ ibu "Luiz Nukini, 2014"

Mae xarabu kiri uĩ baina

Mae ramiwa biranarã habia raya bena tashni kirãxinaki há ni ibu raya biranaibu anurã, haskawakinã habia hatũ mae anu inũ shanẽ tibi haska uĩmisbu ramiwa birã xinabuki. Haska xarabu uĩtã unawakĩ mae anu haskami xarabu inũ haska xarabu hayabu kenekinã, meti xarabu inũ hatibũ nukũ mae merã iru misbu kene birã xinabuki. Haska xarabu rayatãnã, na eskatiãnã betsa keska nũ bepẽ xina-buki, haska rayati xarabu keneti xinã birãxinabuki.

Haska rayairã habia hati kaya inũ, pashku kena xarabu nĩkatã kene birã xinabuki hãtxa kuĩwẽ kenekinã. Uwa tiãnã, habia hati keya inũ pashkurã kenaya ipauniki nukũ hãtxawenã, haskaya há nawa nukuki nukutã hawẽ hãtxa besti hãtxa kirãkĩ betsawa kake birã xinabuki, haskawakĩ nuku pashkamakĩ keyu birã xinabuki kena xarabu nũ hatu kena bisburã. Haskakinã nukũ hãtxa ana nũ kereshepawa birãnai, habia nukũ hãtxawẽ mae tsumatã keshe birã katsirã.

Há mae ramiwakinã habianu hatu uĩma biranaki, nukũ mae uĩkĩ inũ, hariri rayati xarabu xinãtã hatube shukutã hanu nũ hiweabu tsuma biranarã, habia nukũ xinãnẽ besti haska nũ hiwe katsi ikaibu pewa biranarã haskairã habia nimerã hiwebia pekainaki.

Narã haki nukũ rayati xarabu xinãtã meke bainarã, habia uĩtã inũ xinãtã nukũ mae ramiwatã raya kainaki, haska xarabu nukũ mae merã nũ pewatã meke kati-ikaiburã. Haskawakĩ nũ tana kanai yuinaka xarabu inũ ni xarabu nũ ana bana bainimẽkãinã, hatibu mar abes kubainaiburã. Haska mae merã rayati xarabu kenetanã hanu tana bainaki, hawa txakabuama hati nũ bitshũ pibaina inũ, nukũ hiweakiri txakabuama rayai pe kãikatsirã xinã bãikinã".

Shanẽ ibu "Moisės Piyãko, 2006"



Figura 23. Oficina de etnomapeamento na TI Mamoodate, Foto: Billy Fequis, 2015

Mae hanu hiweabu ramiwarã peki habianu mia xinãmaikiki haskanu hiweabu inũ mã haskawatã hiwe kãiti xinãmakinã, haska xarabu betxitã pewa katsi xinã bainaki. Rami xarabu atanã habia hatu uĩmakĩ inũ, haska uĩtã hatube yubaka kainaki ana hawa txa-buama raya xarabu pewa bãiti hatu yuikinã. Hati mae xarabu kene unãkĩ ramiwa kake xinaburã, habia uĩtã haska rayatiki ishũ kena betsa kene birã xinabuki, eska kene xinabuki uĩkawẽ "PGTA". Hati mae xarabu ramiwakinã habia uĩtã mae merã raya xarabu abãiti abirãxinabuki, habia hatu uĩmatã habu nuku rapi hiweabu hatu yuikĩ inũ, shanẽ ibu xarabu hatu yui birãtirã.

Rami xarabu hãtxakĩ xinã bãitirã na namã shenẽ ibu hãtxai kenei mabuki yui kawẽ:

"Mae xarabu ramiwatã uĩ bainarã hanurã habia nukũ miyui xarabu tsamiaki, uwa tiãna haska ramiwakinã habia xinãnẽ besti aki inũ, habia unaki ashũ nũ uĩ kubiranai, "nenurã hawa meama meke bainaki ikirã". Haska kenã ma nũ menibuki hatiu nukũ mae ikawanarã habia bushkatanã besti xinã biakinã nũ menibuki, haskaya na eskatiã unaki abirãkinã habia ana pe xarabu beru birã kanikiki, haska xarabu nũ raya kiranai inũ, hanu nũ meketã rayawa birãshanai uĩmati pe kiranikiki, haska xarabu tanatãnã hanuki tsumatã keshe pewa biranarã..."

Shanẽ ibu "Isaac Piyãko, 2015"

“Haska mae merã rayati xarabu xinãkinãl habia kene unã shukutã abirã xinabuki, haskairã habia mae xarabu keshetã rayawa bãiti hatu xinãmatã hatu hãtxama bira xinanuki rayai haskati xaraburã. Haskarã peki habia uĩtã bebũkiri xinã bãitirã habu keyuama ishãnunã, hati nukũ beya xarabu inũ yuinaka xaraburã.

Haskayarã hati shanẽ merã hiweaburã habia uĩtã yubaka bubainabuki haska rayati kenei mabu xinãinã. Habia hati hamapai xarabu mai merã hayarã, nuku huni bunã haskawashũ tsuma tibumaki, habia na beruku kirani tiãna haska xarabu imiskirã.

Haska xarabu shukutã hãtxa kubirã kanairã habia nukũ mae merã meke birana imisbuki “PGTAs” na xaraburã: nia xaraburã, yuinakarã, bakarã, baiwarã, mibã bainarã, meke bainarã, yuina inawa bainarã, ina betsa xarabu inawa bainarã, shanẽ bepẽ bainarã, txaka xarabu kirirã, habia pewati xaraburã, ũpashrã, keshetã tsuma bainarã, nukũ mae ikawananurã”.

Shanẽ ibu “Benki Piyãko, 2006”

Haska mae merã rayati xaraburã habia shanẽ ibu habuwã mae kiri tsumabu hatu uĩmakĩ inũ, hatu tapĩma biranaki haska yurabu rayaiburã.

Haskawatã mae xarabu tsumatã raya kiranarã biaska peki

“Nukunarã rasibis peki haskawashũ nukũ mae merã tanatã tsuma biranarã, haska hatibu shanẽ anu hiweabu hatube rayai mae merã hamapai xarabu yauxi kiranarã, hati mae merã hayarã habia aki inũ, habia mei nũ hiweabuki, eska keskarã; bakarã, ni xaraburã, mairã, henerã, pashukurã, txaka xarabu pewa birãkinã. Haska mae merã rayati kene hayarã petxakamaki, hayamakenã nũ haskawa tima inũ, nũ tapĩ tirubuma heskamẽ? Na hariri rayati xinãtã kenearã, habia nũ hieabu kiri pekainaki. Haskairã habia nuku nabu inũ, mai nũ yauxi ikai hatu mekenũ ika nũ hatu tapĩma bãitirã. Haska rayati xinãtã keene kinã, habia shukutã raya kaina inũ, habia bestibu rayati xinã bainaki hariri nũ hatube hiwe katsi ikairã.

Haska mae merã rayati keneimabu rayawa bainarã habia rasibis há mae merã hiweabũ tsumatã abainabuki, shanẽ iburã, yusinã xaraburã, rauyarã, hatũ bake hatu kãimairã, ni ibuburã, habuwã nawã isĩ hatu kutãmairã, hati berunãbu kene meni biranaiburã, huni yusinã hatu rayama biranairã. Habuwã kene unã biranaiburã hariri mae pewati unã birãkanikiki, haskaya yu-

sinã hatu yusĩ biranikiki haska nukuna pe xaraburã. Haskaya habua nawã isĩ kutãti raya kirãkinã, habia hatu yui biranikiki huni ewabu inũ, berunã xaraburã haskawashũ raya pewa baina hatu tapĩma birãkinã...

Bariã pixke rabe inũ ketash anurã (2004) nukũ mae ramiwa birãkinã nukũ shanẽ rapirã kenakĩ; "Vida Nova', ani buanurã basi txakama besti ipauniki. Haaskairã nũ txakabu anu hiweabu inibuki. Haskairã na shanẽ anurã yura akũ hiweabu inibuki, haskayarã basi awa nũ inawai ipaunibuki, haskayarã há awaranã nũ hiwe rapi yunuarã nuku keyu piã pauniki, haskayarã banakinã nãta apaunibuki haskairã naitapa paunibuki nãtakea yunu bikanirã. Haskairã shenẽnã shaka kũkainimaki há yurabu awarã hatũ yunu inũ mibã xarabu hatu txakabuãnã haskaya haskaibuã xinãkĩ: haskai nũ ikanai habia nukumabi hanubi itxakani kairã, nuku nabunã hatũ yunu hiwe rapi yunutã mipinũ ika ikanikiki, haskaya haska tapiãma awa nũ inawarã nukũ mibã inũ, nuku bai anu kashũ mani txakabua misbuki. Haskaya xinãtã nukũ awa keyui mabuki, haska xĩshũ nũ uĩ biranarã hanu pekainimaki, mibã xarabu banabu pakiranimaki na eskatiã habia akũbiranikiki. Haskayarã hanurã nũ pe xinã biranimaki hawa txakabumarã."

Shanẽ ibu "Fernando Henrique Kaxinawa, 2018"



Figura 24. Entrega do Plano de Gestão Territorial e Ambiental da TI Mamoadate, Acervo CPI-Acre, 2016

Haska mai bemaki haya xarabu keshetã rayawa bainarã habiaska pe ikainaki uĩra kawẽ

"Mae merã hamapai xarabu haya meke katsi xinãtã taewa birãkinã, habia bariã pixke rabe inũ ketash (2004), birãnimabuki, haska há rayarã nuku besti pewamaki. Haska xarabu nũ mae anu rayati bepõtã pewa biranarã habai há nukũ mae rapi hiwe baunabu hatu yuiya itanikiki, habu hatunari pewa bãinũbunã. Nenurã nawabũ mae "Reserva Extrativista do Alto Juruá", hayaki shanẽ manibũ mae anu hiweabuki, na habia keya baikiri unu tasuatũ "vila Foz do Breu" haya ibaunabuki. Haskayarã hatibu nuku rapi ibaunaburã habai nũ hatu rabewa tiruki, hatu yuikĩ inũ, hatu xinãma birãkinã habu hatunanu haskariwa birã nubunã mekekinã.

Há nukũ mae meketã keshe birana nũ rayayarã, há nuku rapi hiwe baunaburã uĩ shãkanikiki há hamapai xarabu nũ meketã rayawa biranairã na keskarã; shepã xarabu ana rerama peshte besti bainarã, haskawatirã meribi ni tuka betsa nũ hene xinabuki, hi xarabu nũ haska riwa xinaki, yuinaka kaskariki, rau xarabu nũ haskariwa xinakirã. Haska xarabu nũ rayawai uĩshãkanikiki há nuku rapi hiwe baunaburã, haskakĩ nũ hatu merabewa tiruki. Haskawakĩ nũ hatu uĩma biranarã, bebũ kirirã habiabuã nuku xinã rabewa tirubuki, haska rayairã ma natiã taska nũ ikubirã kanai.

Haskawakĩ há nuku mae rapi hiweabu nũ hatu uĩma biranarã, haska uĩtã habiaska rayari bepẽ birãtirubuki, na unuri xinãtã hatũ mae pewa riabirãkinã, yunu xarabu banatã hatu betã yuba itxawatã hatu benimawa birãkinã, haskairã bestiwai ikabumarã habia xinãtã pewa kubaini há shanẽ xarabu pewa kubainaki. Haska xarabu raya berubirãkinã habia nukũ beya xarabu kershwa biranaki, habia rasibis meketã pewa besti kubirãnaki, hawa nukũ mae merã txakabua timarã, hati raya berukinã habia nuku nabu pewati xarabu abiranaki uĩra kawẽ hawa txabuamarã.

Rasibi nũ menibuki há ni xarabu haswatã rayawa biranarã, nimerã xarabu nũ uĩyãnã rasibis pe nũ tanai hawa txakabumaki uĩra kawẽ, na habia eska tiãnã nũ menibuki haskawashu meke baina nũ xinãiburã, eska keskarã hi xaraburã, shẽpã kirirã inũ habia betsa xaraburã. Nukurã nũ menibuki, shẽpã peiwẽ hiwe shewati inũ tauwẽ hawẽ tapawa tiki, nistiwẽ hawẽ kene bãutiki habu hawa iruama inũbunã. Haska xinãtã nũ kene birã xinaburã na eskatiãnã nũ meke biranai, ana keyuai uĩkatsi ikamarã".

Ni ibu "Altemir Matheus, 2018"

Na rayarã peka txakama beruku kirã xinaki, haska uĩtanã habai maewã betsa tibi beruku kirã xinaki na maewã kenakĩ “Brasil” wanibu merãnã, haskai habia shẽ ibu xarabu yubakatã raya beru biranimabuki, haskai na habia eskatiã habiaska raya kanikiki hatũ mae yauxitã tsuma baina xinãkanirã. Bariã pixke rabe itã rabe (2012), anurã hanu keneimabuki haska uĩta rayawa birãti kenekinã nenu tsamiakiki uĩkawẽ; (7.747), haska xinãtã raya xarabu hatu rayamatirã, hawẽ kenarã unuri akimabuki uĩkawẽ: “Política Nacional de Gestão Ambiental e Territorial (PNGATI)”:

“Haskawakĩ nukũ mae merã hamapai xarabu meketã pawa biranarã, shanẽ tibi inũ habia hanu hiweabuanurã, habia rasibis meketã tana biranaki hawẽ nũ hiwea xarabu meke birãkinã, nũ haskawaburã habia nukũ bebũkiri nũ pewai ikanai habu keyuama ishanunã, nũ haskawamarã hati nũ mae merã hamapai inũ nukũ beya xarabu bei tirubuki, haskakẽ meke bainerã haki bai pe tana bainerã haskai habia nuku kayabistũ akatsi xinãtã hatu rayama bainaki uĩra kawẽ”

Haska mai inũ mae xarabu yauxitã meke baĩkatsirã, haska raya kaiti kene bainerã haki uĩra kawẽ, haskawtã inũ há uĩtã yauxi kainarã habia pe xarabu xinãbainakirã, hawa txakabuama rayai pekãĩ katsirã habia bestikirã mae ramiwatã keshetã tana bainerã, tsuã atibumaki haska akinã habia nuku nũ hanu hiweabu nũ abainakirã. Haska rayakĩ hamapai xarabu meke bãiti xaraburã, habia kenetã akubainaki há tanatã hatube yubakatã haskawashũ kesheti inũ hatibũ tana bãishãkanai hatu yui kubainerã hanu rayawti inũ, hanu yauxiti xarabu unãtiwatã meke bainerã. Haskaya hari rayawati xinãtã abirãtirã, habia hatũ tsumatã hatu rayama biranũ betsa katuaki uĩra kawẽ, na eska raya xaraburã, bestitxai tunã haskawashũ atibumaki.

Hatibu shukutã raya shanaiburã, habianushũ hatu xinã xarabu hatu bepẽ shubirãnaki habiati shukutã xinã itxawatã haskawa katsi ikaibu hatu merabewa biranarã, hawa tsakabu kiri rayawama habia hariri akatsi xinã xinabu hatu rayawa shũbirãkinã. Haska xarabu hãtxatirã habia yurabu katuku kainaki, habuwã há raya xarabu hatu yuikĩ tapĩ biranairã, haska xarabu imisbuki shunã. Habiabuwã hatu yuiti inũ, habiabu hãtxi nĩkatã rayawa birãti ikainaki.

Hatũ nĩkatã hatu yui bestimisbu (hatũ hawa yunuama nĩka besti misbuki), habai shukutã hatube yubakati besti imisbuki, bestitxai ikama keyu hatu nĩkatirã raya kiri inũ beya xarabu mestewã bainakiri inũ habia mae yauxi kaina kirirã. Haska xarabu katuku kanirã habia hanu tukã xarabu yauxi katsi imisbuki uĩra kawẽ.

Hatũ nĩka bestiama hatu yuikĩ tapĩmati (haska hatu yuiya hari abãiti) habia shukutã hatu yuikĩ inũ, habiari yuiyai habiskawa bãiti xarabu nĩka misbuki, habianu yuba itxawatã xinã birãmisbuki haska rayati xaraburã, haska hãtxairã habia mae rabe anu keska rayawa bãikatsi imisbuki; hanu hiweabuanu habia yuinaka inũ hi bikĩ pewa bainã inũ, habiaskari bia kena betsa inãibu rayai bauanu inũ, habianu hiweabu hatu yui katsi amisbukiturais haska bepẽ. "ICMBIO, 2012)"

Hati yura xarabu pekainarã – hawẽ kenaki rayati bepẽ nibu "ICMBIO" keskarã bariã pixke rabe itã tsamĩ "2013 ushe sheki patxi tiã, shaba rabeti kekũ (27) eska kene-nibuki uĩkawẽ; hati yurabu hiweabu banashũ pikĩ, mitushũ pikĩ, hatũ beya xarabu akaiburã, habiakai hiweti hatu xinãshũkĩ kene nibu yui ikanikiki, hasbiaskakĩ hanu hiweabu hamapai xarabu meke kubãikanikiki ishũ anibuki, haskai habia hatumebi hari rayakatsi ikaibu xinãtã rayai hiweabu hatu xinã shunibu ikainaki.

Haska mae merã meketã raya kainarã nawa shanẽ ibu eska hãtxaya kenei mabuki nĩka nãkawẽ keya Taraya rebukia ikimabukirã hawẽ nakirã "João Brás".

'Ma tsamĩ "3°" hari raya kãiti beruku kainikiki. Haska rayati berukuirã bariã pixke rabe bune (2008) tae kirãnimaki. Bari xarabu hawa rayabuma binu xinaki. Hanu shanẽ ibu "Léia" irutanã, hatũ hãtxa ana bepẽ birã xinaki. Bariã pixke rabe itã kekũ (2017 tiãnã, habianu nuku unãtiwa shunimabuki maewã nushunã. Bariã pixke rabe itã sĩti (2016) ikai tiãnã, hanu ana hãtxa beruki kirã xinaki, há yurabu hiweabu haska hatũ beya xarabu rayawa birãtirã. Haska hãtxa berukinã yurabu há mae merã hiwe tirubu kasmai, hiwetiruma yubakai ikimabuki há mae "RESEX" merãnã. Hatibu yurabu hiwetãnã haska rayaiburã txani kãiti ikimabuki; hatiu hawẽ shanẽ inũ, hati buxix sheni biai inũ, nixi pae bitã akaibu hatu yuitirã, kamawẽ mitu katsi hatu yuikinã.... Hatiri haska rayati xaraburã nukũ nũ akimaki, hatirirã ma habia kene nibu ikimaki. Haskawati xaraburã baka bia kirirã, betãtima inũ, kuwashũ txatxi tima inũ, habia hawaira hatũ hene txakabuai atimarã. Haska raya xarabu meke baina tashniai nũ manai ikanai. Harã txaipaki keneimabuki. Hari rayati xarabu beruku xinaki, haska tanatã hawẽ rayatirã. Haska xarabu xinãtã rayakinã, habu yunu xarabu akuã birãkĩ

inũ, hanu pewa birãxinabuki. Haska inũ habuwã hatu yusĩti xarabu katuimabuki bariã pixke nati (2010) ikai tiãñã. Hatũ raya xarabu keshe baina kiri hatu yuitirã. Há "Léia" shanẽ ibuki, haska bia habia habe ketashametã nũ amisbuki hamapai xarabu xinãtã bepẽ birãkinã"

Keshe baina inũ habia nuku mebis rayawa bainarã, habia habe ixkesheaki. Haska xarabu raya pewa bãikatsirã, habia akũ shukutã xinã xarabu itxawatã haska xarabu rayati hatu yuimatiki. Haska rayati xarabu xinãtã abaini ishã kanikiki, hatũ mae xarabu yauxitã keshe pewa bãikinã, haska bestiki bai pe tapi kainarã. Haska bestiki nukũ mae tsumatã keshe pewa bãikatsirã, habia rasibis yubakatã xinãtã abainaburã hanu pe kãitiruki.

Raya xarabu – haskawashũ raya pewa baina

Mae tsumatã keshe baina: hãtxatã beya xarabu haskai pekaina yubaka:

Besti (1) Haskawatã mae betsa xarabu tsumatã keshe baina xinã bepẽaki haska hatube raya katsirã. Hati raya haskas inũ hati raya betsa xarabu betxitã raya xarabu pewa bainaki há mae tibirã.

Rabe (2) Haskawashũ mae anu tsumatã keshekĩ haskawa birã kani mekãi tana bainaki hamapai xarabu mekekinã?

Tsamĩ (3) Matũ unaki kene kawẽ hati hamapai xarabu há mã atxakayamai-rã mae merã nuarã (yuinakarã, hi xaraburã, nirã, kayarã/pashkurã)

Ketash (4) Haskara xarabu repiamẽ mai anu hamapai xaraburã? Haskarakẽ pemẽ haska xarabu meke bainarã?

Tsumatã keshe baina inũ, meke bainarã haskara xarabu pewa bainamẽ mae anurã:

Besti (1) haskara repiamẽ keshetã raya kaina inũ, / meke bainarã? Ana pewati hayamẽ?

Rabe (2) haskara xarabu tana xinabumẽ mae keshe baina txanimarã?

Ramiwati xarabu:

Besti (1) Mĩ shanẽ ramiwawe haska mai mea anu haya xarabu mĩ uĩyãinã hawa xarabu haya mekãinã.

Rabe (2) Hanu mĩ hiwearã hatu hawaira tsamĩ shuwẽ, habu mia unãtiwa shanubunã.

Rayati xarabu metsã (5) – Haska rayati xarabu kuxipawa – hawẽ kenaki rayati xarabu

Hawẽ kenaki rayati xarabu bepẽ birãkinã habia hatũ hiweakiri pewakatsi abirãnimabuki, maea xarabu bitã hatube hiwe katsirã, habia maewã “Brasil” keyu ibirãnimabuki bariã pixke besti usütiti buneti (1980) anurã. Haskabia hanu kuxipa kaya kiranirã habia bariã pixke usütiti buneti bune (1988), ikiranimaki hanu nuku yauxitã mae xarabu hatu pashka shüti xinãtã kene xinabukenã, habianu hawẽ kenaki rayati bepẽ kuxipawa birãxinabuki, habia hatumebi raya xarabu tsamatanã.

Maewã “Acre” anurã shanẽ ibu xarabu itxatã hatũ beya xarabu kiri hãtxa birãxinabuki, bariã pixke besti usütiti (1983), ikainayarã haskairã habia maewã kena “Rio Branco” anu itxatã ikubirã xinabuki. Haska shukutã hãtxairã habia hawẽ kenaki rayati nũ bepẽ tirumakãi ika ikimabuki, habia maewã rabe nuku hãtxa shütirubuki ikarã; “Acre e sul do Amazonas” tsumatã hatu rayama baítirã. Bariã pixke besti usütiti bune sïti (1986), anurã hanu hawẽ kenaki rayati, itxatã bepëñibuki hawẽ kenarã unuri anibuki; “União das Nações Indígenas do Acre e Sul do Amazonas (UNI)” anibuki há merãshũ nawabu hatu yui kubãitirã. Haska bepãtanã hanu pe ikirã xinabuki raya bena keska beruku kiranirã. Haska xinabu nerirã hanu nuku nabu shanẽ ibu xarabu hatũ raya inũ, hatũ beya inũ, hatũ mae kirirã, nawa shanẽ ibu xarabu hatu shukukãi yui kanirã. Haskayarã há hawẽ kenaki rayati “UNI” merã rayakinã há kena betsa habiatũ nuku yauxiti bepẽ biranimabu yuka birãxinabu hawẽ kena; “FUNAI” kiakirã habiatu hatu mae pashka shüti anibu yuka birãkinã, habu hatũ mae xarabu pasha shununã, raya betsa xarabu hatu bepẽ shununã mae merãshũ hatu kene yusítirã, hatu isĩ kutãmati xaraburã.

Haskaya há nawabu maikiria bariã pixke besti usütiti keküti (1970) beniburã, hanu haburi shukutã yubaka birãnimabuki, habia há habuã haskai banibu hatu miyui misbu “igreja católica” hatu abirãxinabuki. Haskai buã há hawẽ kenaki rayati betsa bepëñibu nuku tuximaki na maewã “Acre anurã hawẽ kenarã (CONTAG) iniki hatũ hawenabu yuikinã habia mae hanu hiweabu anurã habia matunaki ishũ hatui yuiria biranimabuki, raya xaraburã habia matũ mã amiski ishunã. Hanu tae kirãxinaki nawabuya ketashametã mae yuka ikiranirã, hanu kuxipa birã xinabuki hatũ raya kirirã, hatũ beya kirirã. Haskai hanu hawẽ kenaki rayati xarabu bepemana kirãxinaki “Pastoral da Terra” inũ, “sindicato” xarabu hatu merabewakinã habia há betsa harukũ initũ hatu abirãxinaki “CONTAG” bariã pixke besti usütiti keküti metsã (1975) anibu kiakirã.

Habianu há awa yumewakatsi ni rera biranaibũ hatu niti anau iki itxa biranimabu “Empates” kiakirã hawẽ kenarã, haska biaibunã hawa niti akabuma habia rera birãkĩ hatu rete birãnimabuki. Haskai buã hanu ikirã xinaki hatube shutã yuba itxawatã hatube raya kiranirã, haskai há shenẽ ibu hawẽ kena “Chico Mendes” hatũ abiranimaki.

Bariã pixke usũtiti bune metsã tiãñã, habianu há nawabu habuã shaubĩ tawex misbu itxatã hãtxa beru nibuki, maewã “Brasília”, anurã habia mae betsa xarabuanua itxatã yubaka nibuki. Habianu hawẽ kenaki rayati kena betxi birãnibu; “Conselho Nacional de Seringueiros”, na eskatia ana kena betsawai mabuki; (CNS). Habianu iki taekĩ kena betsa xarabu betxia kene nibuki, hawẽ kenaki rayati kiakirã unuri kena nibuki; “Reserva Extrativista” haskawanibu na eskatiã hanu hiweabuki.

Hawẽ kenaki rayati



Figura 25. Assembleia da OPIHARP, TI Alto Purus – Foto Josy Pinheiro, 2018



Há hawě kenaki rayati "UNI" bepětã raya birãkinã, habia ana kena betsa xarabu bepemanati hatu benimawa biranimaki, haskakě na eskatiãna harabesmaki. Haskaimakenã bariã pixke besti usütiti buneti bune (1988) tiãnã, hanu keya baria manakia bepëimabuki (OPIRE), hakatxu ukeri kaya betsauria akimabu bepëkinã taraya namakiarã (OPITARJ) haska xĩkě ukeri kaya basia namakia akimabuki (OPIRJ). Haskawa kakeimaburã habia hawě kenaki raya xarabu bepětã hawě raya kirãkatsi hatu pei yukatã hawě hatu rayama birãxinaki, há mae tibi haska raya katsi ikaibu hatu rabewa birãkinã.

Habia maewã ewapa "Brasil" merãnã, yura besti ikama habia raku nawa xararu iria birã xinabuki, hawě kenaki rayati bepě birãkinã, haskairã habia hawě raya xarabu hamebi kayatũ hatu yuikatsi ibirã xinabuki, ana tsua manama hamebi txani katsirã hewě raya inũ haska ki ikaiburã, haskawakĩ raya betsa xarabu beni birãxinabuki.

"Hanu raya txakama nũ berubirã xinabuki, nukũ beya habu mestě kiranunã, habuwã haska uĩsbuma hatu uĩma birãkinã. Haska xaraburã babuma ikirã xinaki. Haska rukũ raya kiranirã habia nukuna kayas ibirã xinabuki, haska nũ akatsi ikaibu inũ, mae betsa kashũ hatu uĩti inũ, ana tsua yukama inũ, tsua manatima raya xarabu beru birãkinã, habia hari nukumebis rayakatsi xinã birãkinã habia nukuna pexarabu xinãkinã. Hatiri raya berukinã habia hatu yusĩti abirã xinabuki. Haskairã nũ hamapai xarabu meni kirãxinabuki. Haskairã tsua manai ikama habia nukumebis akatsi nũ ibirã xinabuki, haskakě mae betsa nushũ akaibu uĩkatsi nũ hatu uĩ bubuxinaki hanu pewaibu uĩtã haska riwakatsirã".

Shaně ibu "Francisco Pyiãko, 2015"

Haskaya hawě kenaki rayati betsa bepě birãnimabuki, keya basia namakiarã maewã "Brasil" anu tsuã haskawa rima akimabukirã, haska bepëkinã habia hatũ shaubĩ bixai inũ, habia habuwã yunui raya biranaibu hatu hãtxa shũkatsi ikiranimaki, hawě kenarã "Associação dos Seringueiros e Agricultores da Reserva Extrativista do Alto Juruá (ASAREAJ)", hatunã habia há mae ewapa ikawananu hatu rayama baĩti ikiranimaki.

Na eskatiãnã há bepemanaima kenã harabesma haki retxi bainaki, hawě kenaki rayati xaraburã eska keskarã; "Resex Chico Mendes". Haska há mae ewapa ikawana kenã, habia metsã hawě kenaki rayati xarabu hayabuki uĩra kawě. Haburukũ tae kiranirã tsamĩ ikiranimaki maewã xarabu anurã bariã pixke besti usütiti usüti ketash (1994), anurã na mae tibi ikiranimaki uĩkawě; "Assis Brasil, Brasileia e

Xapuri”, ketash bariã há betsa ikima binutanã. Haska tashnirã habia há maewã “Acre” anu mae manaku retenamei ikaibũ ikiraniki, há retenameirã habia nawa betsabun unu kaya baikiria bexĩshũ hatũ mae anu sepatã menu baunaya ibirani-mabuki, haskairã habia unu mae betsa nua tsakanamei ikaibuwã pashai bei iki inibuki “regime militar (1964-1985)” haskairã habia ni keyu sepatã basi bana katsi ikaibũ iki inibuki.

Hawẽ kenaki rayati bepẽtanã hatibu hatu rayamati ixĩãna habiati hatu hãtxawa bãukĩ hatũ xinã nika keyutiki, hatube yubaka kinã hatu tapĩ keyutã hatu rayamati-rã. Haska bepẽtanã habia bariã tibi hatu itxawatã hatube yubaka kũitiki, habu hatitũ tsumatã rayawati katuimabu tana kubainubunã, haska raya pewai mekãinã.

Hawẽ kenaki rayati bepãtanã hawẽ haska ki ikaibu raya rayama bãitirã, pei yuka ikũkãi misbuki haska xarabu xinã xinabu ratube raya katsirã, betsarã habuwã haska hatu merabewa misbu yuka misbuki peie ea inãwẽ ishunã. Haska xarabu raya mebiranarã babuma raya misbuki hatũ hatu rabewa katsi ikĩ besti hatu rabewaburã, haska inũ habia habu rukũ ikiranimatũ hatu merabewa riamisbuki, haskatã pei yuka iti xarabu hatu merabewa birãkinça.

Raya xarabu – Haskati tapĩ pewa baina

Yuka iti xarabu:

Besti (1) Hawẽ kenaki rayati anurã mĩ hatube raya mismẽ? Haska xarabu yuka itã imisbumẽ?

Rabe (2) Hawa rayati xarabu hayamẽ? Hatibu rayai burã hawawa misbumẽ?

Tsamĩ (3) Haska bepẽ niburã hawa pe mĩ uĩmismẽ mĩ shanẽ anurã?

Ketash (4) Haskarakẽ pemẽ hatube shukutã rayawa bainarã?

Hawẽ kenaki rayati:

Haska yubakatã yurabuya raya kainarã habia haska raya katsi ikaibu hatu rabewa baina ikainaki, hati xinãtã raya xarabu bepẽ bainarã, haskai hiwei pekaina xinã bainarã. Haskairã habia hatũ rayawẽ hamapai xarabu bepõtã raya kũkaini beniki kũkainaki, hatu besti manai ikama habia hatũ kuxipawẽ raya xarabu betxitã abainirã, haska berukuirã habia bariã usũti (90) anu ibirã xinabuki, ana tsua manama habia hatu mebi xinãtã abiranirã, yurabu inũ, raku nawaburã.

Maewã "Acre", hanu shaubĩ tawexi taeirã yurabu inũ, nawabu maikiria beimaburã, shanẽibunã hatu rayama txakayama paunibuki, mabu eskarabes bimaburã yane manakuama habis manakui bariã xarabu kapuke paunibuki. Haskairã ana hawa rayama, habia shanẽibu besti rayashunirã ana mitushũ piama, baka bishũ piama habia shanẽibuã mabu shubu anuas biti ipauniki mabu há piti xaraburã. Haskayarã shanẽibunã hatu itxakawa pauniki hawa tanati meni bumakenã, habia mabu eskarabes bima habias manakui ipaunibuki.

"Hatũ mabu beimaburã habia uakaya binumatã hatu manakuma paunibuki, unu hanua beima binumakinã habia katõtã apaunibuki hawẽ hati manakutirã. Haskairã há bĩ ashuãburã neri txakama hatu manaku paunibuki hawena besti uwa kayawatanã. Haskayarã nuku yura xaraburã hatu pui retsã txakayama paunibuki, tanati kene unã bumakenã. Haskairã habias manakui bariã xarabu binui hiwe paunibuki. Há mabu bima manaku riamakenã, haska mae betsanu katima ipaunibuki habianu besti rayairã hiwe paunibuki. Hanu haskaibunã nuku yuraburã haska ki ikaibu keskama, habia hatu rayashuni besti hiwe paunibuki. Haskai hiweabukenã há nawabunã hatu hamakiri kenai hiwe paunibuki. Haska yumanai hiweabukẽ há hawẽ kenaki rayati "FUNAI" nukutã hatu yuituxiniki mae hanu mã hiwearã habia matunaki paskatã hiwe shãkawe ishunã. Haskai nuitapai ikaibũ atimas há nawa betsa xarabũ hatu merabewe biranimabuki; "FUNAI" inũ, "Comissão Pró-Índio" inũ, "CIMI" hatu merabewa hanu hawẽ kenaki rayati bepõtã raya birãxinabuki, ana nawa shanẽibu besti raya shunabumarã".

Shanẽibu rabe "Edson Medeiros Ixã Kaxinawa e Isaias Sales Ibã Kaxinawa, 2000"

Hawē kenaki rayati bepē mana kiranirā, há shanē ibu rabetā yuirā “Edson e Isaias”, habianu há nawabū hatu itxawai beshte birānibu kiaki. Haskairā nuku yurarā habia hatumebis kaya rayakatsi xinā birānimabuki ana tsua manamarā. Haskairā habia rasibis shukutā raya betsa bepē, hanu haska raya katsi ikaibu ibirāxinabuki.

Haskairā hati hawē kenaki rayati xaraburā, habia rasibis shukutā haskas xinātā raya xarabu xinā birāmisbuki, haska raya katsi ikaiburā. Haska xarabu rayati kene nibuanurā, habia rasibis shukutā yubakatā haska raya pe xarabu betxi baina anibuki, haskakenā hawaira xinākatsirā ana hatu mesti akabuma habia shukutā akubāitiki, haskairā ana tsua manama habia hatumebis kaya abāiti xinā biranibuki, habai nuku mebi nū haskawa katsi ikaibu abainaki ikarā.

Haskairā há nuku nabu haska bepētā raya xarabu beru birākinā, habi hati mimāiburā; yunurā bīnā, mimānā habia hati manaku shanaibu xinātā abiranimabuki. Haskai hati habuwā mimā biranaiburā, habia itxakāi hatū mimā xarabu hati hatu manakumati hātxa biranabuki, ana tsua yukai ikabuma habia hatumebi haska pekiri xinātā bepē birākinā, haskairā hati yunuaiburā hawa rau kapāma habia rasibia pekē abirā xinabuki. Haskayarā hati yunutā hatu bima baīkatsirā, habis yunu xarabu pewa kayatā hatu meni bainaki.

Haska inū, hati yunu xarabu abiranaiburā habia há yumebū kene unāibu hatu pimati xinā biranabuki, ana nawana besti biama habi nukū ashū hatu inā biranaki ika yubaka kainaki. Haska hati yunuaiburā habia maewā nushū hatu biātā há uma shubu tibi hatu buma bainaki, habu yubemabu habuā kene unāibu pima nubunā, hati yunu inū, bimi xarabu bana bainaiburā, habia maewānu hati inābainaki. Haskairā há yumeburā habia piti pe abāikanikiki pikinā, haskairā habuā yunu bainaiburā habia hatū yunu manaku hatu pei inā, hawē mabu bitā ū baīkanikiki, haska inū, habia nukū yunu bitā akaburā hawa txaka xarabu nukū mae anu itxawabumaki.

Haska raya pewa bāikatsirā, habia mae betsa kashū hatu ū bubuaki hanishū raya pewa kani mekāi há ūitā haska riwakatsirā, haskakī raya xarabu betxi kubainaki haskariwa katsirā, hawa kaneama hatu rayama pewa katsirā.



Raya xarabu – Hatu tapīma pewa baīkatsi

Yuka iti xarabu:

Besti (1) Hawē kenaki rayati bepēanā hawa mī shanē anu pewa tirumē?

Rabe (2) Haratu pe kesmamē nawabū mabu shubu inū, hawē kenaki rayati shanē anu bepeānā?

Tsamī (3) Hawa kayamē mimebis kaya abaina inū, shukutā hatu betā abai-narā?

Rayati xarabu:

Besti (4) Ramiwa kasmakī kenewe há yunu xarabu atā mī hatu manakuma baītirā, hanu hatu inā bāītirā.

- Peki hawē kenaki rayati xarabu xinātā bepē biranarā, haska bepētānā eska xarabu kene birana kiaki uīkawē habu xarabu atirā:
- Hati mabu xarabu hayaburā habia shanē ibuā tanattā kene misbuki
- Haska rayai pe xinabu hatu uīmatiki habu tapī nubunā
- Haska raya xarabu patā betsa kake kirāxina hatu uīmaki
- Haska há pei hati raya hatu uīmaki
- Haska xarabu há peiwē bixiābu hatu uīmaki
- Habu rukū rayai haska xinabu kenetā hatu uīmaki
- Na eskatiā hatū tsumashu hariri rayashanai hatu uīmaki
- Haska raya xinabu hatu kenetā uīmaki há shanē ibu betsa katuimabunā
- Hati pei inū haska raya xinabu hatu kenetā uīmaki
 - Haska inū há rayakī binumati xaraburā na xarabuki uīkawē:
 - "RAIS – Relação Anual das Obrigações Sociais – obrigatório a todas as associações
 - DCTF – Obrigação fiscal a todas as entidades sem fins lucrativos
 - ECD – Escrituração Contábil Digital a todas as organizações que tiveram movimentação financeira acima de R\$ 1.200.000,00 no ano anterior
 - DIRF – Obrigação que relaciona impostos retidos na fonte
 - DME – Declaração que registra recebimento de dinheiro em espécie".

Haska hakima timarã habia bariã kapukeai tibirã hati pei bixiãbu hatu tanatã uĩmatiki, haskawamarã hatu pei kupimamiski haskakẽ binumatimaki.

Na bebũ tsamiarã hawẽ kenaki rayti xarabu bepẽ katsi haska xarabu imis tanatã abaina txanikiki uĩtã xinãshãkawẽ, haskara mã atiru mekãinã hatitũ haska mã mekatsi ikaiburã, haska beoẽtã hatube rayakãitirã.

Tabela 1 - Quadro demonstrativo sobre as principais características das associações e cooperativas

QUADRO COMPARATIVO – ASSOCIAÇÃO X COOPERATIVA

HASKA XARABU	HAWË KENAKI RAYATI	HAWË KENAKI RAYATI BETSA
Besti (1.) Haska pe kikaibu	Haska bepemanairã habia shukutã haska rayati xarabu xinãtã hatu rayame biranaki, haska há yurabu raya katsi ikaibu hatu amakinã hawẽ hiweti xaraaburã (art. 53, Lei nº 10.406/2002).	Haskairã habia hati yurabu hiweabu xinãkĩ amisbuki, hariri rayakãiti xarabu xinãtã kene bãikinã habu keyuama inũbarinunã, habia rasibis hatu rayama bãiti xarabu xinãkinã betsa teshewamarã (art. 4º, Lei nº 5.764/71).
Rabe (2.) Haska xarabu	Haska xarabu rayairã habia hatibu haska rayakatsi kene xinabu hatu rayashũkãitiki, hatibu raya menibu inũ beya xarabu menibu hatu katutã amabainaki.	Hatibu haska xarabu rayati iruimabu hatu yuitã rayama bainaki habu yunuti xarabu banatã hatu inã bainunã, haskai habia beya xarabu hatu xinãshũtã hatu rayama biranaki uĩrakawẽ.
Tsamĩ (3.) haskati xarabu kenenibu	Constituição Federal (art. 5º, XVII a XXI, e art. 174, § 2º). Lei nº 10.406/2002, arts. 53 a 61, e Lei nº 6.015/1973, arts. 114 a 120.	Constituição Federal (art. 5º, XVII a XXI, e art. 174, § 2º). Lei nº 5.764/71.
Ketash (4.) Hatibu yurabũ beruti	Beya kirirã hatitũ haska xarabu bepẽ birãtirã haska yuiyamaki habia hati ikatsi ikaibũ amisbuki.	Rabeti (20) yura hayarã ma aka peki ika txanikiki, haskabia uma betsanurã haskamaki ika tsamiakiki. Hanu haska txaniairã naki uĩkawẽ "Código Civil. Art. 6º e subsequentes da Lei nº 5.764/1971".
Metsã (5.) Hari-ri rayati xarabu xinãtã kenea	Hatibu haska rayakatsi ikaibu hatu berushuna.	Nawia awara watiruwu A sociedade cooperativas constitui-se por deliberação da constante da respectiva ata awia instrumento público (art. 4, lei n 5.764/1971) constituição, com eleição dos awawatiru awia naskakashu atu xinawu atu associação. Encaminhamento dos documentos para análise e registro na Junta Comercial. Registrar CNPJ na Receita Federal. Inscrição na Receita Estadual. Inscrição no INSS. Alvará de Licença e funcionamento na prefeitura municipal. Registro na OCEES. Outros registros para cada atividade econômica. Abertura de conta bancária.

<p>Sīti (6.) Haska xarabu rayati há kenetima</p>	<p>Hawē kenaki rayati bepētanā hawē kena inū, hanu ishanai inū, haska xarabu raya kāiti inū, hatibū tsuma shaibu inū, hati bariā tsuma shanaibu kene misbuki, há tanatā raya tsuma bāikatsirā haska xarabu kenetā arumisbuki.</p>	<p>Hawē kena inū, haskawati xarabu inū, hanua rayati hatibu rayati xarabu; hatibu hatu raya shūshana inū hati bariā raya shanaibu haska xarabu raya shanaibu. Haskatā iruti inū tashniti xarabu yubaka kaina; há irutā haska raya shanaibu hatu kene shuna; haskawatā pei xarabu bitā hatu inābaina; hatibū raya tsuma xinabu haska rayakāiti; hatibu hatu raya shanaibu hatu katu xinabu haskai rayai inū, hati bariā binui raya shanaibu; hatu shukuarā hatu katuti kenea; hamapai tesheaya haskawashū hatu pashka shūbaina. Hawaira haskama keska itanaya pewati; haskawatā senewā baina; haskawatā mabu xarabu tsumatā rayawa baina; haskawatā há uītā rayati kenenibu ana retxi baina; hariri mabu xarabu ana ki ikama hatu pashashū xinā baina.</p>
<p>Kekū (7.) Hatibu rayaibu shabakabi</p>	<p>Há rayaibu, haska rayairā hariri rayati kenenibu tanatā ikainā, hatibu rayati iru xinabu habiati shukutā raya bainabu inū, hamapai xarabu meni kainaki, haska xarabu rayati meni kainarā. Haska hatu tsuma shūkinā habia ewapaki retxi kainaki.</p>	<p>Há rayaibu, haska rayairā hariri rayati kenenibu tanatā ikainā, hatibu rayati iru xinabu habiati shukutā raya bainabu inū, hamapai xarabu meni kainaki, haska xarabu rayati meni kainarā. Haska hatu tsuma shūkinā habia ewapaki retxi kainaki.</p>
<p>Bune (8.) haska xarabu rayati</p>	<p>Há keneimabu kiri besti rayawa bāiti xarabu.</p>	<p>Há keneimabu kiri besti rayawa bāiti xarabu.</p>
<p>Usū (9.) Mabatā hatu menibaina</p>	<p>Hatu manakuma baina mekāi.</p>	<p>Hatu meni baina raya berubaina.</p>
<p>Nati (10.) Pei xarabu tsuma baina</p>	<p>Hati pei hayaburā habia tsumashū abainabuki, haskabia haskawashū hatu ea atā hatu rayashūtimaki shenē ibuwā pei betsarā. Há mae merā hiweabu haskawashū biti bumarā.</p>	<p>Hati pei hayaburā habia tsumashū abainabuki. Hati hamapaiwatā hatu inābainaki, pei xarabu bikatsi inū, hatu peie a atirā shanē ibu xaraburā. Hati yurabu habuwā yunu misburā hawē hatu merabewati haya kiaki.</p>
<p>Itā besti (11.) Hatibu rayati iru-xinabu</p>	<p>Hati rayati iruimaburā hawaira txakabu itanayarā hatuki haska kaya tibumaki uīra kawē. Hatibū raya tsuma xinabū hawira rayawakinā habia hatu iru xinabu betā yuba itxawatā akabuki hatu mesti akabumarā.</p>	<p>Hati rayati iruimaburā hawaira txakabu itanayarā hatuki haska kaya tibumaki, haskairā habia hati hatu ināti akimabu ikayarā haskawabuki yuka itā akayarā hawa yuitibumaki habiabuna ruakē haska akayarā tsua hawa hātxatimaki. Hatibū raya tsuma xinabū hawira rayawakinā habia hatu iru xinabu betā yuba itxawatā akabuki hatu mesti akabumarā.</p>
<p>Itā rebe (12.) Habuwā raya tsu-mabu hatu manakuti</p>	<p>Hatu tsuā manakuismaki habia hanu hawaira rayawaya besti hawē pinū eskarabes inā misbuki akū ināmarā. Hatu manakuama habia hawē piti bessti bitā pinūbū hatu eskarabes ināmisbuki.</p>	<p>Hawē raya manaku pei bishānubunā habia shukutā yubakakī bitiruki akimaburā bimisbuki, haskamarā habia hanu hawaira rayawaya hawē piti besti ināmisbuki. Haskanu rayairā tsuā pei bisbumaki.</p>

<p>Itā tsamī (13.) Hariri peiwē haskawati xaraburā</p>	<p>Hati pei xarabu bitānā habia hanu rayati anu hawaira pewa baiti xinā misbuki hati rayati iruimashunā. Haska hatira tesheai xaraburā hawa hatu pashka shūtimaki. Hati pei tesheairā habia hatū raya xarabuki keyutiki tsua pashka shunamarā.</p>	<p>Haska shukutā yubakai maburā hatira pei teshe tanayarā, hatibu rayaibu hatu eskarabes pashka shūmisbuki. Haskayarā habia itxatā haska yubakaimaburā, hati pei tesheairā habia hanu aruti anu inū, betsa xarabu anurā peshkatā amisbuki (10%) betsarā habiaskariwa misbuki pashka ewapama kaya hanu aruti xinānibu kiakirā hati amisbuki; (5%). Haskaya hati tesheairā habia aru kasmakī habia hatu rayati iruimabu hatu pasha shūmisbuki, hawē habu hatū rayati xarabu kereshwa nūbunā. Hatu haskawa tanā eska hatu biāmis kiaki; "IRPJ" pei eskarabe bikinā. Haska hatu biākinā habia hawaira mabuatā hati inā hatu biā kubaīmisbuki.</p>
<p>Itā ketash (14.) kenekī tanati xarabu</p>	<p>Hati rayati xarabu besti.</p>	<p>Haska xarabu kenetā tana bainarā bika raya misbuki hati raya hayabu keyu tanakī inū, hatibu rayti iruimabu hatu keyu tana bainarā harabesmakī. Habia kayabis inū keyu amisbuki. Hati rayaibu inū, hati nātakea xarabu pei bitānā tari hatu tana shubainaki uīra kawē hanus atimakirā.</p>
<p>Itā metsā (15.) Haska xarabu keyu tanaki</p>	<p>Habia bariā tibirā hati pei hiki xinarā tanashū hatu uīma kubātiki. Haska xaraburā há tsuā binismaki.</p>	<p>Hatibu rayati iruimabunā pei bitānā habuwā manaku timaki. Haska kenā hatibū pei akū bitānā tanatā hatu uīma tiki bariā reskeayarā. Haskakinā habia hati pei itsaska bitanā habia há manakuti xarabu mī manakuai.</p>
<p>Itā sīti (16.) Habuā tanabirā-misbu</p>	<p>Hatibū hatu tana birāmisburā na xarabuki uīkawē maewā tibirā; (Alvará, ISS, IPTU), inū INSS inū, IR hatibū keshetā abāikanikiki haska mī rayai tana bāikinā.</p>	<p>Habiaskari hewē kenaki rayati. haskarā, hati mabuwatā mī hatu meni baina amisbuki tanakinā; "órgãos como Corpo de Bombeiros, Conselhos, Ibama, Ministério da Saúde etc" hati xarabū amisbuki.</p>
<p>Itā kekū (17.) Haskatū tsuma baina</p>	<p>Haskatū mia tsuma shūbaina mī hatu shukuatāa yuba bainaki uīra kawē. Haskatū tsumati xaraburā habia ewapa inū, ewapamatū atiki. Hati xarabu itxatā mia yaxi shūbainabuki ana tsuā atimaki, haskairā habiabu bestitū amisbu hayabuki, ana betsa hayamaki haskariwatirā.</p>	<p>Haskatū mia tsuma shūbaina mī hatu shukuatāa yuba bainaki uīra kawē. Haskayarā betsa bepētiki habuya ketashametā raya kāiti xaraburā. Haskairā habuya mī retxikia rayairā naki; "OCB – Organização das Cooperativas Brasileiras, sediada em Brasília" hanu raya misburā. Hatirirā habia betsa xarabu retxiki bainaki habuya rayakatsi mī hatuki retxia kake kainarā; rabe inū (2º) tsamī (3º) ikainaki.</p>
<p>Itā bune (18.) Ana raya katsi ikama bepua</p>	<p>Habiati shukutā katukui kasmai habia hatū haska tana birāmisbu kiaki hawē kena; "Ministério Público" amisbuki. Haska xarabu txanirā na kenenibu tsamiaki hanu txani airā; "Arts. 49, 50, 51 e 61 da Lei nº 10.406/2002".</p>	<p>Ana rayama beputira habia rasibis shukutā yubaka misbuki. Haskairā habia nawabū beya kaskawa misbuki haskati xarabu kenenibu tanatanā. Hskayarā há kenenibuwē taeshū betsa metu misbuki habu hatū binunā. Habu keyuama inū, bepuama ikatsirā. Haska txanirā nenu ikaki uīkawē; "Arts. 63, 64, 65 e 66 da Lei nº 5.764/1971".</p>
<p>Itā usū (19.) Hati mabu xarabu hayabu</p>	<p>Hati mabu xarabu inū, pei xaraburā habia hati rayati xarabu irutā manaku birāxinabu inū, ea imisbu ikainaki. Hatu pashkashū mabu inū pei hayamaki. Haskawē tearā shanē ibu betsa pei ea akarā hatu ināismaki. Hati hawē kenaki rayati xarabu bepētanā hati pei iruai tana pewa bāitiki, hatibu rayati ituimabu kasmai habia hanu rayati bepēmanaima bepuku tima xinākinā, hawakinā habia bebūkiri haska pekaina xinākī amisbuki. Haskaya ana rayama bepū kaya katsi ikinā hati mabu tesheairā, habia haawē kenaki rayati bepēnibu, habiaskari rayai ināmisbuki habiati shukutā yubakatanā.</p>	<p>Pei haya rati hayarā, mia neriwaikiki, haskakē hawē taeshū, pei hatu yukatā bimisbuki hawē rayati xaraburā. Hatiri pei xaraburā hatiritū merabewa katsi ikī inākī inū, habia shanē ibu xarabu hatu ea atā hawē rayai imisbuki. Rasibi hatu manaku baukī keyutanā, hati mabu inū, pei tsheairā habias rayariaibu hatu katutā bestitxai inā misbuki habu hatūri rayawa bainunā.</p>

HAWĒ KENAKI RAYATI BEPEĀ

Tae kaina

Haska rayaibu inū, haska pewa katsi ikaibu xinātā atiki (habiati shukutā hawaira raya xarabu ma amisbu inū, betsa xarabu bepē katsi ikaiburā?) Habia shukutā haska xinā birākinā hatū kenaki rayati bepētanā, haska xinākī akaiburā pewa birātirubuki haska ki ikaiburā.

Habuā haska xarabu pewaibu

Hawē kenaki rayati hayanunā, hatira katukutā haska xināibu hatu tsuma shūbiranabuki haskawati xarabu tana birākinā, haska xarabu abāiti hatu tsuma shūbirākinā há mabu xarabu haskawa misburā.

Hari rayati xarabu xinātā hatu kene shūkinā

Hari rayati xarabu xinātā kenekinā habia uītā rayakāiti amisbuki eska xarabu kenetiki: hawē kenarā, hiwe hanu rayatirā, hati bariā binutirā, haska rayati xarabu, haska kāiti, hariri ikaina inū, kashetima ikainaki; haska hariri xarabu rayawa baina (shukutā hātixati, habuwā tsumati, habuwā keshetā hatu yuibaina, haskawatā tanati xarabu, una xarabu, bepukuai haskawati, habiati shukutā hātixaibu unaki kene kene kaskawati xarabu) Hariri rayawa bāishanaibu xarabu.

Hatibu shukutā hariri rayati xarabu xinātā kene xinaburā, hatu itxawatā yuishūtiki habu nīkatā pekasmai txakabu mekāi habu yui nūbunā.

Hatibū tsumati inū, habuā kesheabu

Hawē kenaki raayti bepētanā habuā tsuma bāikinā habia hatibu tsumati inū, habuā keshe bāiti katu xinabū misbuki, haskakenā harukū katu misbuki habu raya shanūbunā. Hatirā habia shanē ibu kaya inū, hakatxi inū, hatū hatu kene shūbāiti inū, hatū pei keshe baina amisbuki; haskairā hariri rayati txanitā peki ikaibunā, hati hatube rayakatsi ikirā hatū kena ināmisbuki ē matu raya rabewa katsi ikai itanā.

Hawē kenaki rayati habuā tsumati katu xinabu rayai bunā, habia hatū hatu keshe bāiti katuimabu hatu abāimisbuki hati katutirā tsamī (3) amisbuki, haskaya habe ixkeshearā rabe (2) amisbuki hanu há betsabū haska katima ikaibū hatu kashū hatu yuiti amisbuki, haska tsamirā habia unaki keneimabu tsamia uītā imisbuki.

Hawě kenaki rayati kena inã

Hanushũ kena hatu kene shũmisbu anu kashũ amisbuki, hari kakinã na una xarabu butiki uĩra kawě:

- Hawě kenaki rayati shaně ibuã besti (1) kene xina butiki;
- Hariri rayati xarabu – tsamĩ (3) tsekatã habia hatũ berubi há una pashka xarabu keyu kenetiki betsa heneamarã: sheně ibu há katu xinaburã, shaně ibu hatũ hatu imaxinarã, hatũ há hãtxaibu hatu kene shũxinarã;
- Hati shukutã hãtxa xinabu hatũ kena xarabu kene xinaburã, há ushe inũ há shabanu hãtxa xinabu tsekatã bukiki hari hãtxa xinabu hatu uĩmatirã;
- Una hanu kãini kene shunibu (RG) hawě ramitsekatã, betsa habiaskari (CPF) tsekatã hanu há sheně ibu hiwea unawatã butiki;
- Haska hãtxakĩ kene xinabu – tsamĩ (3) tsekatã habia há una pei xarabu anu sheně ibuã kene keyunũ, há hatũ hatu kene shũxina habiaskawa riatiki kene keyukinã hawě kenarã. Há una hati hãtxaibu kenetikirã habia hati hãtxaibu inũ hari hãtxaiburã keyu kene misbuki betsa heneamarã. Haskarã há unakirã habia há sheně ibu hatũ hatu hãtxama xina inũ, hatũ hatu kene shũxiã inũ, hatibu itxatã hãtxa xinabu hatũ kena keyu bitiki. Haska inũ kene bestiama habia hatũ unaki hatũ kena xarabu tsamia hatu tsekatã butiki; (CPF e RG) há shaba tiã hãtxa xinabu hatu unãtiwa tirã. Haskaya há sheně ibu katu xinaburã habia bixariatiki hawě kenara.

Há hawě keneki rayati bepětanã shabacabi rayakatsirã keneirã nenu itiki uĩkawě “Cadastro Nacional de Pessoas Jurídicas (CNPJ) da Receita Federal, no endereço eletrônico: www.receita.fazenda.gov.br”

Haskaya há betsanu keneirã hanu mabu akũ hatu menibãiti atãkĩ atiki, hanu keneirã nenu itiki uĩkawě; “Secretaria de Estado da Fazenda (SEFAZ)”

Haskawati sĩti (6) – Raya xarabu habia nuku mebis kaya abaina

Miyui sinatakĩ nuku nabu rete birãniburã habia há nawabu maewã hiweabũ hatu aniabuki, nuku besti akabuma habia nawabu nuku rapi hiweabu anibuki. Haskairã habia há maewã betsanua manã bai xarabu pesa birãkĩ inũ, habia raya betsa xarabu beru birãkĩ abiranimabuki, hatũ mae anu hiwe biabukě, hatu yukama habai hatu rete birãxinabuki, hatiri nuku naburã habia hatuki tashni riabuma hatu rete biranimabuki. Haskakě hamě ikabuma ixiãbuki nuku nabu hãtxawě ewakĩ hatu yui birãkinã, habia unu maewã betsa xarabu hatu nĩkama birãkinã, nũ uĩkĩ, nũ eska raya katsis ikai ishunã.

"Haskai nũ pai ikubainaibunã, nukũ rayarã ewa riai inũ, nũ mabu betsa xarabu menu kubiranai. Haskai nũ hiwei pearã habia kunũ mae merãki. Haska hãtxairã habia yui bestiama inũ, habia haska nukuna pe nũ xinãi kenetã hatu uĩmakĩ yui bainaki habu nukũ mae ana bunũbunã. Haska hatu yuikinã habia hatiri rayarã nukũ mae anu kaimakirã. Haskakinã nukũ maerã nũ tsumatã pewa bainaki. Na eska txakabu ewa kainayarã, tsakabuirã nuku nũ itirubuki unu bebũkirã.

Betsa harukũ abainarã haska hanua hãtxati xaraburã, habia meribi bepẽãki haska nũ xinãi hatu yui xaratirã. Betsarã haska nukuna pe xarabu xinã bainaki. Haska shukutã xinã pewatã nũ hãtxa biranabuki, haska nũ mae merã pekaina nũ ki ikaiburã. Haska hãtxairã habia nukũ mae merã rayati inũ, nãta hatu yuiti xarabu yubaka kainaki uĩra kawẽ. Haska xinãtã hati yurabu inũ, habia há nawa-bu nuku rapĩ hiwe baunabu hatube shukutã yubaka kainaki haska nukuna pe xarabu hatu yuitirã. Ana betsarã hanua yuba xarabu itxawati petxiaki. Haskairã hawẽ bepẽ bestiama habai nukũ tsumatã hanu rayakaina xinã bainaki uĩrakawẽ. Haskakinã hamapai haska nukuna inũ, haska nũ ki ikairã, habia nukũ nũ abiranabuki, ma axiãbu besti keneamarã. Haskaya há miyui ikiranarã txani kanirã, ni mesma xaraburã habia yurabũ mea merã inũ, há raku nawa nuku rapĩ hiwe baunabu ika kiaki. Mae hayamarã nũ hawaumaki, haskakẽ hati nũ hamamaki hiweaburã habia retxikitã raya kaina bestiki perã. Hanua rayati bepemana kiranai yanurã, habiaska xinãtã rayakirãti ikainaki.

Shanẽ ibu "Dione Nascimento, representante do CNS, 2019"

Rasibis keyurã, hati hawẽ rayati xarabu pei biarã babumaki, haska nũ kikai inũ, nũ haskawa katsi ikaiburã, shanẽ ibu xarabunã haska nuku inã katsi ikabuma, haskayarã haskawashũ nukũ raya haska xinã xinabu nũ atibumakirã. Haska inũ hati hawẽ nuku rabewaa rayati xaraburã, akũbãiti akabuma habia bestiwakĩ ati akaburã, raya taewatã besti hene misbuki retxi kubainamarã. Haskayarã hawaira betsa xinãki, haska xinãibu hatũ hatu yuibãiti betsa xinãkinã, haskakĩ hatu itxawatã hatu nĩkama bãiti xarabu xinãkinã.

Haska habuawã tanati xaraburã habia hatũ nĩkakĩ inũ hatu yuibãiti ikiranaki, haska rayaibu hatu tanatã shabakabi hatu yuikĩ inũ, hatu uĩma birãkinã haska raya biranai-bu hatu tapĩmakĩ, hatu yuikĩ, hatu ama birãkinã. Habia titũ keshetã tana birãkĩ hatu yuibainarã, haska pekainaki; habiaa nuku nabu inũ, nawa shanẽ ibu xarabu hatu yui tapĩma biranarã, haska yui ikanikiki ishũ inũ, haskapai ikani kiaki iwanã hatu tapĩma birãkinã.

Hanua isĩ xarabu kutãti rayai buanurã, (CONDISI), habianuki haska hãtxa xarabu beru bi-ranarã, haska rayaibu inũ, haskawatã bebũkiri pewa bainarã.

Há raya isĩ xarabu kutã baĩti xaraburã, habia hariri há yurabu hatu keshetã kenenibu tsa-miakiki, haska tanatã inũ, xinãtã hatu rayama bãiti xaraburã, haska hatũ hãtxawẽ kenakinã unuri anibuki; "Distrito Sanitário Especial Indígena (DSEI)", haska hatu raya shunirã hari rayati kenenibu tsami bainaki hatũ unaki kene niburã, haska xarabu uĩtã rayati kiakirã haska kena kinã unuri anibuki anubuki uĩkawẽ; (Regimento Interno CONDISI 2012).

"Na eskatiãñã nũ betsaki ma nũ hatube hãtxai peai. Habia hãtxas nũ hãtxa kanai, haskakẽ tsautã xinãtã haska hatu pewa shubaina abiranaki, há nuku nabu hatu raya pewashũ katsirã. Eska berukinã habai ẽ ibuã abirã xinaki, haskaya na eskatianã eari ẽ itanai há hene xinanushũ unuri hatu pewashuna xinã baikinã, bebũkiri hatu xinã shũkinã habu meni shanũbũ hatu beru shũkinã. Haska rayati xarabu beru birãxinaburã hati shanẽ ibu xarabunã abu xinabuki".

Shanẽ ibu "Luis Nukini, 2020"

"Haska rayati xarabu nawa shenẽ ibu xarabu nuku rayamati kenekinã nuku yuitã inũ, yukatã akabuma hune amisbuki na yura rabe nũ ikabuanurã; "Jaminawa inũ Manxineru". Haska nũ xinãma inũ, nũ manaka makẽ niri ituxi misbuki nukũ maenã. Haska nũ hatube hãtxaimaki, hawa nuku yukaibumaki hati shanẽ ibu xarabu maewã rayamisburã; "prefeito" inũ, "governadores" inũ, "secretários" inũ, "assessores" inũ, "presidentes" inũ, "ministros" inũ, "vereadores" inũ, "deputados" inũ, "senadores" xaraburã.

Yuka itã ratu rayati xinã shubainarã, habiaki bai pe ikainarã hatu nĩkatã abainarã. Shanẽ ibuã akamaki haska nuku raya shũkatsi xinãkinã, nuku yukatã akara haki perã. Nuku xarabu nũ ikabuki; "Jaminawa inũ Manxineru". Yuka ikarã bestitxai yukama, habiati hatu yukaki hatu shukuatanã. Hamapai raya xinãtanã habiati hatu itxawatã yuikĩ hatu tapĩma tiki. Haska hatu uĩkĩ inũ, hatu tapĩmakinã habia hatube shukutã hãtxakĩ amisbuki hari raya katsi ikaibu besti akinã"

Na hãtxairã habia nawa rabe shukutã ikimabuki "Jaminawa e Maxineru, 2019".

Haska xarabu yuka ikarã habia hatibu haska raya misbũ hatu amisbuki, hatu yui txakama hatu yuikĩ inũ, hatu tapĩmakĩ pewakinã, haska hatu yuikinã habia harrir raya katsi ikaibu inũ, haska hatunakiri pe xinãki amisbuki hatu txakabu yuiyamarã.

Hasska hatu yuikinãa, habia yurabu hatumebis kaya raya xarabu tsumatã pewa bainabu hatu yui imisbuki, habiati shukutã rayakĩ tsuma pewa bãikawẽ ishũ hatu tapĩmakinã,

haskakī hatū beya xarabu haskawatā tsumatā ana beni bāiti hatu yui imisbuki, hariri hiwe katsi ikaiburā habia nimerā hiwebia hiwei pekatsirā. Haska katsirā, habiati shukutā habuā haska raya xarabu tsumabu hatui yuibainaki, hati habuā nuku merabewati xarabu hayarā txanima nuku yuitā nuku rayati xarabu nuku bepēshubainabuki ishū hatu yuikinā.

Atividade

Yuka ika xarabu:

Besti (1) Hawa raya xarabu mī shanē anu pewati mī manakai shanē ibunarā?

Rabe (2) Maewā hanu mī hiweanurā mī hatube hātxa mismē? Haskara raya misbumē?

Tsamī (3) Haskarakē pe mī xināmismē hariri hiwei pekaina, habiati shukutā xinā bainaburā, raya haskati xarabu bepē bainarā?

Ketash (4) Shanē ibu hātchairā ma mī nīkamismē? Haskara mī tapīmismē?

Metsā (5) Haskawatimē nuku yurabu itxawatā hariri rayati xarabu hatu yuka bainama kemnā?

HASKA RAYA XARABU YUBAKATĀ ABAINA

Haska rayati xarabu hātxa xīshunā hariri rayati xarabu hatube yubaka kainaki, hatibuya hatube rayakatsi xinākinā há shenē hiweabuanu raya hatubetā pewa bāikatsirā. Habuā raya xarabu haskawabaīti hatu yuikinā, habia hati yurabu shanē tibi hiwea kakeabu hatu itxawatā hatu tapīma bainaki, habu haska tapītā hatumebi rayawa bāishanūbunā ana tsua manamarā. Haska xinākinā habia hanu hiweabuanurā hatu yui bainaki habu tapīnubunā.

Haska hātxa berutānā habia hatubu hiweabu hatu tapīma bainaki, hati shanē anu hiweaburā habuā akanikiki haska pekaina xinākinā hariri raya katsi ikaiburā. Haska hatu yuikī tapīmakinā, raya xarabu hatū mae anua akinā habiabū abāishākanikiki, haskakē hati rayati xināiburā habiabu rayakatsi amisbuki.

Shanē merā hatu rayama:

- Hatibū rayatikiri hātxaibu nīka xianburā hatu yuitiki há shenē ibu betsa xarabu shanē merā hiweaburā; (ni ibu xarabu, rau hatū tsuma, Ūpash hatū hatu tsuma shuna, yusinā.);
- Hati haska rayaiburā hatū shanē tibi hatu yui bainaki haska hātxaibu inīka xinabu hatu yuikī hatu tapīmatirā, haska yui xixābuki ishū hatu bana bimakinā;
- Hati shanē xaraburā habu haska rayaibuya shukutā hātxa kubainabuki, haswaibu tapītā hatube raya kāikatsirā;

- Hati yuraburã haska tapĩtã mae tsuma baina hatube yubakatã haskawa baĩti kaya abai-nabuki hatube rayai pekatsirã;
- Hatibu rayaiburã haska hatube hãtxatã, kenetã hatu yui bainaki hariri nukumebis kaya rayawa baĩti hatu xinãmakinã.

Yuka ika xarabu:

- Hati shanẽ xaraburã haska tãkani mekãi hatumebis kaya rayawa baĩkatsirã?
- Hatumebis kaya rayawa baĩshanubunã hatu haskawa bainamẽ?
- Hati shanẽ xarabunã haska rayati yubakai maburã habi akani mekãi?

Hatumebis rayawa katsi hawẽ kenaki rayati bepẽimabu:

- Hati hawẽ kenaki rayati iruimabu hatu itxawashũ yukati;
- Haska hawẽ kenaki rayati raya kiranai tana pewa baina.

Yuka ika xarabu:

- Hawẽ kenaki rayati tashnirã haska kiranimamẽ?
- Hanu bepẽ katsirã hawa txakabu mã uĩmamẽ?
- Na eskatiãnã hawa txakbu keska mã uĩyãĩ?
- Hati hawẽ kenaki rayati xaraburã haskara mã uĩyãĩ?
- Pewa bãikatsirã haskawa baina mã xinãĩ?
- Hanua pei xarabu bitirã haskara mã uĩyãĩ? Ewawa bainarã haskara mã xinãĩ?
- Hatibũ matu berabewai mekãĩ? Matumebis kaya rayawa bainarã matu kereshwai mekãĩ?

TANATI

Harabesma bai xarabu tapi kainaki nimerã hiwekatsi akaiburã, haskai hatũ mae merã hiwei pekatsi abirã kanairã. Haskakĩ nukũ mae anu nuku mebis kayatũ tsumatã rayawa birana kuxipawa bainaki uĩra kawẽ.

Hati nawa xaraburã hariri hatũ mae keshe bainarã menibuki, hariri pekaina xinãtã raya xarabu tsuma bainarã, haska biarã na eskatiãnã txakabu beruku kiranikiki, bebũkiri nukũ mae kiri inũ, nukũ hiweakiri txakabu kãitiru keskarã. Haskakẽ habiati itxatã hariri nũ raya katsi ikaibu inũ, hariri nukuna pekaina xinã bainarã hati bai pe tapi kainarã.

Hati yurabu hiwe bainaburã, mai keshetã rayawati xarabu xinãbaikinã habiati há shanẽ tibi hiweabu shukutã abirãnimabuki, haskati inũ haskatima xinãbirãkinã hatũ hiwea xarabu kiri xinãkinã. Há hawẽ kenaki rayati bepẽtã kenakĩ; "PGTA" aniburã habia hatũ na mae

merã hiwei pekainakiri hatu hãtxa shũti anibuki, habia yurabus kayatũ hatũ mae tsumatã rayawa bãiti xaraburã.

Hati yurabu shanẽ xarabu anu hiweaburã, habiati shukutã hatũ rayakiri xinã bainaburã haki perã, habia hatumebis kaya raya xarabu tsumatã hatu rayama bainarã. Hati há yurabu raya shunaiburã habia hatu hãtxa shũkainaki, haskakĩ raya xarabu mae merã hatu xinã shũkubainaki, hiwei pekaina inũ, shanẽ tibi kene hatu yusĩti xinã baĩkĩ, shushati kiri hatu xina shũkinã habu hatumebi raya bainũbunã.

Hati hawẽ kenaki rayati bepẽnibu hanu rayaiburã "PGTAs" hati yurabu mae anu hiweabu hatu itxawatã hatu yuikĩ tapĩma bainaki, haska hatũ mae merãnuu hamapai xarabu unãtã habu tsuma bãishanubunã, hawa txakabuama habia ana pawati xarabu hatu xinãma kubãikinã.

Haska raya xarabu tanakinã, hariri rayati xarabu xinãimabu abiranaki, txanima habiaska mae merã rayakani mekãi hatu unã birãkinã.

Haska hãtxakĩ raya xarabu tana biranarã eska xarabuki:

- Haskara xarabu pemẽ nukumebis rayakĩ pewabainarã?
- Hati hiweaburã haka bainabumẽ pewa katsirã?
- Haska kubainabumẽ hati hiweabu yubakatã haska xinãibu hãtxairã?
- Haskatã há nawã raya xarabu nũ haya shanainu; kene yusĩ baina inũ, isĩ xarabu kutã bainarã?
- Haskawashũ pei bibainamẽ há nuku nabũ yunu xarabu akabu bibãikatsirã, nukũ shanẽ tibi anuarã?

Haska rayati xarabu kene baina:

- Nukũ bakebu kene yusĩ pewa baina;
- Yunu xarabu banakĩ akuãtã (yusu, mani, atsa) hatu maewã tibi inã bainarã;
- Nukũ shenẽ merã isĩ kutã pewabaina.

MIYUI TESE HANU RESKEA

Mae keshe keshe bainarã habia raya betsaki hamapai xarabu keyutima xinãtã abainaki, haska xinã bainarã ewapaki inũ akũ xinãbainaki uĩra kawẽ, 'hatiri habia mae ibubũ abaina inũ, hatiri habia habuwã há tsumatã rayamisbũ abãitiki habu maewã hiwea rayaiburã. Haska xarabu xinãtã raya kainarã haki perã habiati yubakatã hiwetikiri xinãtã hiwe bainaburã, habia yurabu inũ habia hati mae tibi hiweaburã habia hatumebis xinãtã raya xarabu bepẽtã rayakĩ hatũ mae tsumatã keshe pewa bainabuki ana tsua manamarã.

Hatu kayabi yusīti xinākinā habuwā hatū mae tsumatā keshe bāishanū hatu xināshunimaki, habia yurabu hanu hiweabu hatu hatu yusīti xinākinā haskai menitā hamapai xarabu mai merā hayabu tsumatā yauxi bainabuki ika hatu berushūbirānimabuki, hati yurabu hatū mae xarabu habu unātā raya betsa xarabu hatu bepēshubirānunā, haskairā habia hariri rayati xarabu yubakatā hatube rayati xarabu xinā biranabukirā, haskai habia kenewē hatu yusībirākī inū, isī kutāti xarabu hatu yuikī hatu meniwa biranakirā ana tsua manai ikama habia kayabistunā hanu hiweabu shabawatā rayati xarabu hatubetā xinātā bepēbirākinā. Haska xarabu hatu xināshūkinā habia hariri rayati pe xarabu xinātā hatu amabainaki, hati mae merā hiweabu inū hati nawabu nuku rapi hiweabu hatu habiaskari meniwa bāitirā, haska hatu rayamakinā habia hatū mea xarabu tsumatā habu keshe bāinūbū hatu yusī bainaki há tsamī mae tana bāitirā (rabe (2) yurabū mae besti (1) hanu tsua hiweabuma habia keshe bestitirā) haskawakī habia hatubetā tsumatā raya xarabu abiranaki habuwā akama hatu yubatā amabirākinā, na eskatiā mawaira akabuma ikaibu hatu rabewakinā.

Haska habuwā tana bāishanaibu hatu meniwakinā habia bebūkiri hati yumeaibu hatu xinākī abainaki habua hātseri haska xarabu menitā keshe bāishanūbunā, haskairā há ni ibubu besti manama habia rasibistu xinātā tsuma bāiti hatu meniwa bainaki hati yurabu hiweaburā, haskai inū habia há rama yume biranaibu hatu tanama bainaki habu xinātā habuāri abāishnūbunā hatū mae inū shanē xarabu tsumatā keshe bāiikinā hati mai merā hamapai xarabu hiwe bainaburā, haskawakinā habia hawē rayati xarabu bitā abainaki haskawati xarabu menitānā, haska hatube hātchai petā ikainaki hatube rayairā, hatuki sinatama hatube rayai pekatsirā, haska inū habia hatū beya xarabu tsumatā habu rama ibiranaibu hatu meniwa bainaki habu hakimama meni penūbunā habia beya raberā, nukuna inū nawabunarā. Há kesheti hatu yusītirā habia hatumes kaya keshetā rayati xarabu hatu bepē shubainaki, habia kayabistū habu xinātā kenekī inū habu xinātā hatu yuibānunā, hatibu mae merā hiweabu hatu tapīmakinā.



Haska tapīkinā há hatu yusīti hatu bepēshūkinā habia hawē kenaki rayati "CPI-Acre", bepēnibu rayakī miyui xarabu keska hatu uīmakī inū hati meni xinabu hatu uīma birāxinabuki, habia raya betsa betsoa xaraburā, haska uītā há hawē kenaki rayati betsa betā hanu ketashametā raya bepē xina-buki "UICN Projeto Amazônia 2.0" haskai hanu hatu kene yusīti xarabu xinā birāxinabuki, hawa betsawama habia há yusinā abirāxinabu keska hatu abirāxinabuki, hawa betsawama hatu yusīti xinākinā habia yurabu hatu kene xarabu meniwati xinākinā.

Haskairā habia há hawē kenaki rayati rabe ketashametā hatu yusīti xinā birānimabuki, haska hātxa berutā hātxakī na xinākī abirāxinabuki, há yurabu inū há nawabū hatū mae keshetā hatu rayama birāti xinākinā. Haskairā hatu yusīti xinākinā habia hatu taewa mata unuri heneama habia hatu ama kubāiti xinākī akimabuki, hatū heneama hatu kene meshti atu-rā habia hawē kenaki rayati bepēnibu hawē kena "CPI-Acre" hatu amati ikimabuki yubakairā.





**TAE KAINA TSAMĪ (3) –
NI XARABU KIRI YU**



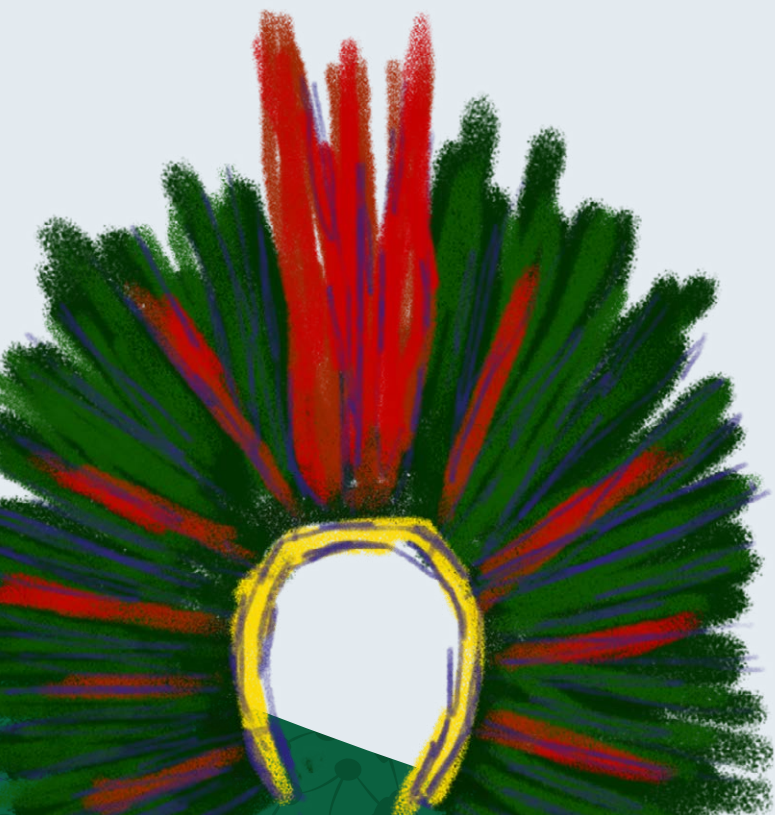
TAE KAINA TSAMĪ (3) – NI XARABU KIRI YUSĪTI

MIYUI TESE

Ni xarabu unātā hatu meniwa bainarā habiaska menitā hatu yusī bainaki, haska haska xarabu menitā hati mai anu hamapai xarabu tsumatā pewa baianski, hati há mae merā hiweabunā. Haskairā habia há yurabu mae merā huweabu hatu yuikī meniwa bainaki, habu hatumebi xinātā hariri haska raya katsi ikaibu habu xinātā meke bainubunā, hati mae xarabu anu inū, há mae hanu meketi xinānibu anurā, habiati itxatā xinātā meke pewa baina kirirā.

Narā habia yusikī hatu meniwati pashka betsaki, habia hanushū hatu kene yusiti inū, habia nishū hatu yuikī hatu tapīmakī abainaki, habu haska tapītā hatūshanē xarabu tsumatā meke bainubunā, haska xinātā kene niburā na tsamiaki uīra kawē; (PNEA – Lei nº 9.795/99, Art. 2º).

Haska xinātā hātxa kainarā habia há aki nū hiweabu yauxi kainaki uīkawē: hene xarabu yui ikanikikirā



HASKAWATI

Haska ni xarabu kiri hatu yusí biranarã eskaki uĩkawẽ:

Besti (1) Haska xarabu tapĩaibu shukutã yubaka biranabuki, haska xinãkĩ inũ rayaibu hatu betã xinã itxawatã yuibiranabuki, habiati haskaibu inũ há shanẽ tibi haska ikaibu hatu yuikinã, haskawashũ há ũpash xarabu txakabuama meke pewa bãiti xarabu xinãkinã; mae merã inũ, há mae meketi anurã;

Rabe (2) habiati shukutã tana bainaki hanu hiweabuanu inũ habia mae keyu haskawashũ hawa txakabuama rasibis pewa baina kiri xinãta abãitirã, haskairã habia hanu hiweabuanu inũ habia hatu rapi hiweabu hatu tapĩmakinã, haska hatu tapĩmakinã habu hiwei peshanũbũ hatu yui biranaki.

HASKA XARABU

"Ni xarabu kiri hãtxairã habia haska nukũ mae merã hiwetã pewa bainakiri xinãtã abainaki. Haska xarabu tapĩ bainarã, nũ xinãã kene besti uĩkĩ ati rabanẽ imisbuki. Haskairã habia hatibũ kene unãiburã mae meke bainarã habia rukũ meni bainabuki, hawa txakabua timarã, ũpash meke bainarã, hanu nũ rayai inũ nukũ shanẽ merã hawa txaka ureãmarã. Hati hiweabu hatu pewakinã, mae tsumatã meke baina tapĩtã hatu rayama bainarã".

"AAFI Ismael Menezes Brandão Shanenawa - XXV Curso de Formação de AAFIs. CFPF, 2018"

Haska rayati xarabu hatu yuiya, hati haska hātxaibu hatu yukaki habu haska uīkī inū xināibu hātxa biranubunā, haska hatū mae merā uīyāibu txani niranirā, haska txakabu kaya uīyāibu beru birākinā: hawa xarabu menibu mekaīna, haska há aībai-bū ūpash mekeakiri xinā biranaibu hatu nīka birākimē? Haskai bunā betsā kene biranaki haska hātxa xinabu hatu nīkatiwakinā, haska kene xīshū shaba betsa hatu yuishūtirā, hatū nīkama ixiā habu tapī nubunā.

HASKAWATI BESTI (1) – ŪPASH MEKE BAINA

Xinā ewawa baina:

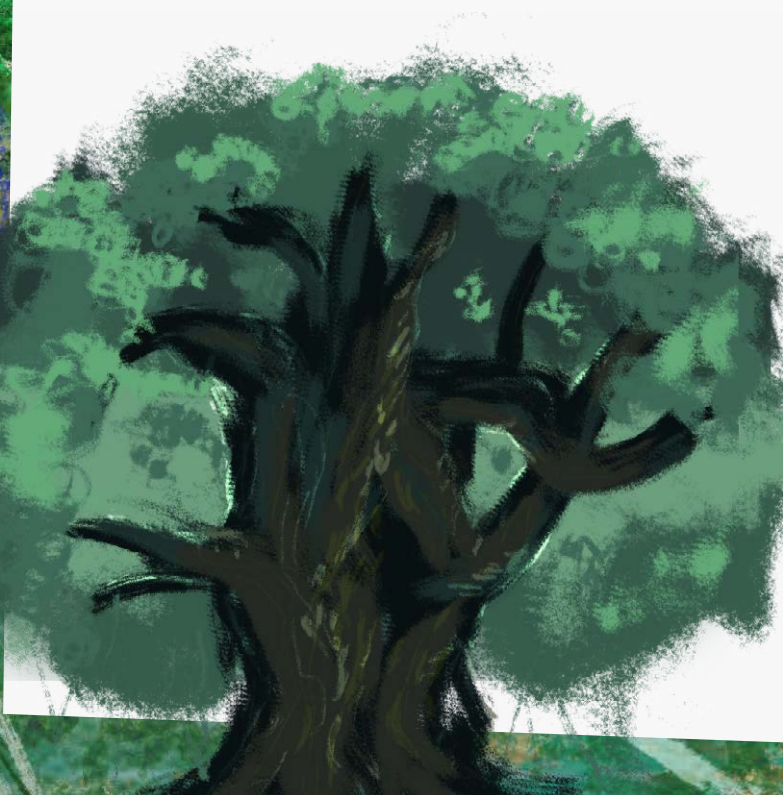
Hati hene xarabu haya ūpasha mai merā haya xarabu ibaina, hati ūpash mai merānua beaibu nū amisbu yauxi kainaki, hawa txakabuma axara katsirā, hawa txakabuma akatsi atiki mekekinā. Mai merānua ūpashrā habia ūpash aru keskaki, haskakē meketā abāiti hatu yusī bainaki hawa txakabua timarā.

Ūpashrā habia atxakayama biabu keuismaki habia bena kirā kirāmiski, habia bitxakayama biaburā há keyuama imisbuki, haska biarā meketā akubāitiki. Hati yurabu nimerā hiweaburā ūpash pe inū akū hayabuki, haska yuikinā ūpash hamē ikikiki amisbuki. Haskaya maewā anurā haskama betsa kayaki. Hatiri henerā betsawa kubirā xinabuki hanua ūpash humis bua misbuki hanu hiwewa katsirā. Ni hene kesha mapuaburā rasibis keyu rera nibuki. Hati hiweshū hatū hiwe anua ūpash buirā habia pashku merā kasmai kaya merā buikiki. Hati ni xarabu mapua reratanā habia mixki xarabu buya birāmisbuki, haskakī ūpash txakabua kanirā. Haskawa kubirākinā hati ūpash xaraburā, rasibis txakabua xinabuki; mesuakinā, pisiwakinā ana tsuā haska atimawa kinā abirā kanikiki.



Ni mapuarã betsa ikainaki, hati ũpash xarabu rasibis peki há akaburã hatũ isĩ mia bimamaki uĩra kawẽ. Haska biarã hati ni xaraburã haraquiri binutibumaki rera keyutã txakabua bainaburã. Nũ menibuki hatiri nukunabu maewã “Brasila” anu hiweaburã hatũ mae merãnã miski txasha xarabu bikĩ hatu txakabuwã kubirã kanikiki, hatũ mae merã haskawakinã habia isĩ xarabu hatu beru shunabu isĩ tenei hiweabuki, hatũ ũpash hatu txakabuã ikanikiki, isĩ xarabu tene kanirã. Hatiri nawa betsabunã hatũ shanẽ anushunã, yunutanã rauwẽ máxima kanikiki, haskawaburã hatũ mai inũ, hatũ ũpash txakabua birã kanikiki, haska aki isĩ betsa xarabu bibirã kanikiki.

Hatiri shanẽ xaraburã pui hĩti ũpash biti anu akimaburã haki meserã hanu ui ikĩ txuka bainarã habia hatũ ũpash bitianu mataikiki, haska bitãshũ akabu hanu isĩ bikanikiki. Habiaskarirã hatiri shanẽ anushũ yawa inawaibu imisbuki, keneshũ inawama habia mapua unãnuma puiyaburã, hanu ui ikinã keyu txuka bainarã habia hatũ ũpash bitianu keyu buikiki, haska bitãshũ akabu hanu isĩ betsa xarabu tene misbuki.



Rayati xarabu – Ana tapĩ pewati xarabu

Haskawashũ nukũ shanẽ anua ũpash xarabu meke baina xinãmẽ, habu nuku nabũ ũpash pe xarabu inũ akũ aki hiwe shanũbunã?

Hati shanẽ tibi hanua ũpash tashniai unãtiwaki:

Hati nukũ shanẽ anu ũpash haya pewa katsi hãtxa beruaki hatube yubakairã. ũpash pe ati xinãkĩ hatu itxawatã hatube yubakaki, ũpash akũ inũ, pe ati xinãkinã habu nuku nabũ haska aki hiweshanũbunã.

Haska ũpash kiri hãtxi pe shanubunã, hatu itxawatã hatu shuku xarabuatã hati ũpash há shanẽ anu haya hatu uĩma ketanaki, ũpash txipũtirã, peshkurã kayarã hanua bishũ akaiburã. Haska ũnatiwakĩ keyutã ana shukutã hãtxa beruaki hiwetã nukutanã.

Hati ũpash pe xarabu tanati:

Habiati shukutã haska nukũ shanẽ tibi pewai raya kaĩti xinã bainaki, ũpash pe ati xinãbaĩkinã, haska xarabu xinãtã abãitirã na namã yuka ikai xarabu tsamia tana nãkawẽ.

Besti (1) Harakiri shanẽ kenamẽ?

Rabe (2) Hati ũpash txipũti hayamẽ shanẽ anurã?

Tsamĩ (3) Há txipũti ũpashrã hawati xarabu bimisbumẽ?

Ketash (4) Kaya nua ũpashrã hawati xarabu bimisbumẽ?

Metsã (5) Pashku ũpashrã hawa katsi bimisbumẽ?

Sĩti (6) ũpash bitãshũ akatsirã haskawatã amisbumẽ?

Kekũ (7) Hati ũpash perã hatibu yuarabũ atirã hayamẽ? Hatibũ ati hayamakenã haska mã xinã pewati xaraburã?

Bune (8) ũpash txipũti pewakinã haskawa misbumẽ?

Usũ (9) ũpash txipũ xaraburã kenemẽ?

Nati (10) Hati ũpash txipũti xarabu pewa katsirã haskawa bainamẽ?

Itã besti (11) Mĩ shanẽ anurã ũpash pesanibu hayamẽ? Habi pemẽ? Ana pewa kaya katsirã haskawa bainamẽ?



Ûpash kiri meke baina yuka iki taear a na ikainaki, haskawatã habiatitũ keshetã yauxi kainarã hawa tsakabuama ikatsirã:

Shanẽ anurã kayarã txakabu kaini mekãĩ ãpashrã há mia rapi hiweabũ akaburã (maewãñã, shushati hiwerã, shashu bapuya nikinã)?

Haska xarabu keyu katsirã haskawa bainamẽ?

Haskara xarabu amainamẽ haska xarabu keshetã pewa bãikatsirã ana haskame ishanunã?

Há mia rapi hiweabu inũ maewã nua shanẽ iburã mĩ hatube hãtxa mismẽ?

Shanẽ anua hati ãpasha xarabu ramiwa xarabuti:

Haska kenã hati ãpash há shanẽ anua ma unãtiwa, kãshurã hanukãĩ rami xarabu abainaki unãtiwa katsirã hanu xarabu iake iakeaburã: kayarã, pashurã, txipũti ãpasharã, iãñã xarabura, pui hĩtirã, ãpash pesenibu hayakenã.

Há ramiwatanã hatibu itxa xinabu hatu uĩma baunabuki, habu tapĩnubunã.

Pui hĩti xarabu há shanẽ tibi anua tana baunaki:

"Ë shanẽ, Jaminawa nurã, pui hĩtirã tenamã abisbuki haskawakinã, manãñã akaburã hanu ui ikinã ãpash txipũti anu butirukẽ amisbuki, haskakẽ pui hĩtiwakinã ãpash êtxaima atimaki, hariria ãpash beai kiria atimaki. Haskaya há tsisukitanã txakanu amisbuki, habu takara inũ yawã txakabuama inũbunã. Haskaya ea ã ni iburã, shanẽ ibu inũ, hatũ ãpash keshearã, hatũ hatu isĩ kutãmairã hatibu itxata nũ hatu yuimisbuki nuku niburã".

AAFI Paixão Rubens Jaminawa -XXV Curso de Formação de AAFIs. CFPF, 2018"





"Ē shanē anuarã hati pui hīti manãñã nuarã, nũ keyu tenamã akimabuki, hanua ũpash bimisbu binũ bainã txakabua miski ishunã. Pui hītiwa tanã nũ kene pewatã shewa pewaimabuki, habu ui ika matama ishanunã. Hi sapa xarabu bitã masta pewa misbuki, haskawatã beputiwa tiki habu nãpe hikiama inũbunã".

"AAFI Valmar José Silva Pereira Kaxinawa-XXV Curso de Formação de AAFIs. CFPF, 2018"

Na rabe miyui tese hatũ pui hīti haskawa misbu nīkatanã, há shanē tibi haskara hiweabu mekãi hatu xinã shunãkawē haskawa misbu mekãinã.

Haskayarã há shanē tibi hatũ pui hīti xarabu haskara mekãi tana bainaki.

Hati haska hãtxa katsi itxa xinaburã hatũ shanē tibi tanatiki, hati pui hīti hayamekãinã. Haska xarabu akatsirã habia tana bainaki, há yura tibi shanē anu hiweaburã pui hīti hayabu mekãinã, hatishũ mekãi inũ, haskaranu akima hanu pui misburã tana pewa bainakirã, pui hīti hayabu mekãi inũ hayabuma tana pewa katsirã.

Na namã kene tsamiarã haskawati xinãkĩ keneimabuki há pui hīti yuka itã kene baĩtirã:

Kena keyu	Pui hīti hayamē?	Hanimē pui hītirã?	Hatishũ



Hati itxa xinabũ haskawatanã hatu uĩmakĩ inũ, hatu yuiyaki nũ eskawa miski ishũ inũ eskanu nũ imiski puirã ishunã.

Haskawatanã kenetã yuxiwãki:

Haska xarabu hatu uĩmatanã, hati itxa xinabunã miyui tese xarabu kene shãkanikiki, tsamĩ yuka ikai kemakinã:

- Pui hĩti xarabu shanẽ tibirã haskara xarabumẽ?
- Haskawashũ matũ pui hĩti xarabu mã pewa misbumẽ shũpĩ uĩkatsirã?
- Pewa kaya katsirã haskawa kaya bainamẽ?

Haska xarabu yuitanã yui tesewatã ramiwa kawẽ, haskanu mã puimistrã.

Nenu xinã nãkawẽ na shukutã nukũ pui hĩti kiri haska hãtxa berua yubaka xinabu yuikinã, nũ haskanu hatube puimis nũ hatu yuixinarã. Haskatanã hatibu itxa xinahu metsã hatu katu nãkawẽ, habu haska xarabu kene xina nuku yui shũki inũ, há ramiwa xinabu habu nuku uĩma nubunã.

Hātxai:

Haska kene xinabu uiyabu nīkairā, ana xinā betsa xarabu tashni xinaki.

Haska xarabu xinātā há hene xarabu pewa bāiti inū, meke baina xinā bainaki:

Haskayarā eska tiānā uma kashki haska pewa baina xinātā kene kawē, há kene xinabu mā nīkashu xinātanā. Na namānā haskawati xarabu mā keneimabuki há uītā matunanu haskawa riati xinātā kene betsawa kawē, hene xarabu meke baina haraquiri mā xināi mekāinā.

Na uma kashkeki kenekinā, mī haskawatiru xinātā hatu neke shūkawē, eska keskawakinā:

Na rayarā habia shba hutima taewa unu bari kapukeaya heneaki, haska hatu hātxawakinā habia hatū shanē xarabu anu hati txaka xarabu pewa baina hatu xināmakinā, hawa txaka xarabu há shenē tibi pewa bainarā, haska xarabu pewa bainarā habia hati shenē merā hiweabū abaina hatu tapīma bainaki habu pewa nūbunā.

RAUYA, ŪPASH HATŪ TSUMA, NI IBU XARABU, yusinā, shanē ibu, habuawā hatu merabewamis xaraburā, hatibū hatu yuikī hatu tapīma bainaki. Hati shukutā hatube raya kainarā haki perā, hatubetā hatu yusībainarā. Haska hatu yuikinā bestiwakī hatu yuiyama, hawētsāis hatu yuitiki habu haskawē taea isī xarabu biana inū bunā hatū shanē merānā.

Haska inū hatu tapīmakinā habia há shanē anu hiweabu besti akama, habia nātakea habuwā nuku uītanū ika beaibu hatui akaki yuikinā, nenurā haska nū hātxa misbuki uīra kawē ishū hatu tapīma bāikinā, habia hatitū nuku uītanū ika beaiburā haska hatu yuibainakirā haska nū hatu yuiyamarā habuwā atirubuki txakabua kinā, nukū pewatā nū abiyarā.

Haska inū perā habia mae betsā kashū hatu uīriaki, hatū mae anu haska xarabu pewatā hiweabu hatuī uīria katsirā, shanē tibi inū mae tibirā.



HASKA RAYA XARABU HUĪRUKŪKĪ ATI XARABU

Haska xarabu xinātā hatube yubakaki habu hatū hiwetā nukutā haska raya shanubunā, hatū shanē tibi nukutanā. Hatiri na raya xaraburā habia hatu keyu rayamatiki, habuwā kene unāiburā, aībaiburā, yusinā xaraburā, rauyaburā, habuwā ūpash tsumaburā, hati xarabu hatu itxawatā hatu betā abainaburā hanu pewa bainabuki, hati raya xarabu pewakinā habiati shukutā akaburā ikainikiki ikamarā bestitxaitū akarā hati yane ikainamarā.

Hati raya xarabu habuā kene unāibu hatu aakinā, habia yusinābe yubakatā abainaki, habia há uma shubu merāshū hatu yusiāi keska xinātanā.

Haska xarabu rayakinā habia kunū hātxawē hatu yuikī inū, hatu kema bainaki habu haskawai ana meni penūbunā hatū hātxarā. Hatiri raya xaraburā habia hātxa rabewē hatu ama bainaki uīra kawē.

Besta (1) – Hati ūpash hanua huai unātiwatā inū, tana pewa birannaki há shanē tibirā

Haska xarabu xinātanā habia habuwā kene unāibu inū aībaibu hatu kene, hatubetā hanua ūpash bemis hatu uīmaki, habu haska uītā hatū ūpash xarabu pewatā abāishanū bunā há shaba xarabu tibirā.

Haskawatanā habiati shukutā hātxa berutā yubakabuki, haska há ūpash xarabu uī kāshu inū, há unuri pewakī haskawa bāishākanai xinātā abāikatsirā, haska shukuirā habia habia hanushū hatu kene uīmati anu inū, shubuwā merā itxatā ikabukirā haska yubakairā.

Rabe (2) – Ūpash txipūti mekea

Haskawatā raya xarabu abaina inū tana baina ikainaki, haskawshū há kene xarabu tsumatā meke bainarā (besti 1), raya betsarā habia hati ūpash txipūti xarabu beputiwa bainaki, habu hamapai xrabu pukuama inūnā habia há shanē tibi shukutanā akabukirā. Haska inū há ūpash txipūti anurā, ina xarabu katima inū harapi puitima xarabu yubaka kainaki, habu ūpash txakabuama inunā.

Betsarā há ūpash txipūti anurā mibā bainaki, bumewā inū, shenā bana bainaki habuwā ūpash netsuimarā bana kinā.

Tsamĩ (3)- Yuimati xarabu

Hati yuimati xarabu nukũ hãtxawẽ inũ nawã hãtxawẽ kenearã, habia hari-ri txaka urẽti inũ ãpash txipũti xarabu ibaina hatu yuiti ikainaki há shanẽ ikabu anurã. Haskawakinã hanu há kenetã hatu tsamĩ shubainaki, haska yuyui inũ, hariri kati xaraburã, hatinu uinãnã tanũ ika buabu habu unãtã nishanubunã, habia shanẽ anua inũ, shenẽ betsa nua bushũ unãtirã. Haska xarabu kene bãikinã habia nukũ hãtxa kenea meni kaina inũ, habia há ni miyui xarabu yui tesewa baina ikainaki uĩra kawẽ. Há yuimati tsamĩ bainarã habia hatũ hariri akatsi ikai inũ, hariri kenetã tsamĩ katsi ikai ikainaki uĩra kawẽ habia matũ xinãtã mã abaina kirã haska mã ki ikairã.

Haska xarabu kenetã tsamĩ katsirã habia shukutã yubakatã, haska mã kenetã tsamĩ katsi ikaibu ikainaki uĩra kawẽ, kenetã ramiwatã mã tsamĩ bainakirã.

Õpas txipũti anurã, mibã besti akaki. Yawa ina inũ txaka ureãmarã!

NUKũ ãpash pewa nãkawẽ!

Txaka unã numas urẽyamakawẽ!

Txaka ãpash txipũti anu ayamakawẽ!

Hawa xarabuwẽ abainamẽ? Hirã, hawẽ pushatirã, hawẽ masta tirã.

Hanu yuiti tsamĩti xarabu: hanu ati xinãtã tsamĩ bainaki.



TANATI

Hawē reskekirā, eskawa tsamī yuka ika tsamiāki há tanatā kene bāitirā, há keneti anu tsamītā hatu yukatirā:

Besti (1) Haratu pekaya mī uīshumē haska ūpash meke baina kiri meni kaina inū meke baimarā?

Rabe (2) Hawa raya mī haskawashū atima uīshumē? Haskara kemē?

Tsamī (3) Haratu raya xarabu há atipe mī tanashumē, haska rayakī inū ūpash xarabu meke bainarā mī mae merā inū mī shenē anurā?



ACRE, Governo do. **Plano de Gestão Territorial e Ambiental da Terra Indígena Alto Rio Purus**. CPI-Acre, 2016, p. 23.

ALMEIDA, Mauro Barbosa **W. Direitos à Floresta e Ambientalismo: seringueiros e suas lutas**. São Paulo: Revista Brasileira de Ciências Sociais, 2004. Disponível em: <http://www.scielo.br/pdf/rbcsoc/v19n55/a03v1955.pdf>. Acesso: 11 /12/2020.

BRASIL, **INSTRUÇÃO NORMATIVA Nº 35** que disciplina as diretrizes e procedimentos administrativos para a elaboração e homologação do Perfil da Família Beneficiária, de 27 de dezembro de 2013.

Brasil. 2012. Decreto n. 7.747, de 5 de junho de 2012. **Institui a Política Nacional de Gestão Territorial e Ambiental de Terras Indígenas - PNGATI**, e dá outras providências. Casa Civil, Brasília, Brasil. Disponível em: <http://www.planalto.gov.br/ccivil_03/_ato2011-2014/2012/decreto/d7747.htm>. Acessado em: 30 abr. 2018.

BRASIL. **Constituição (1988) Constituição da República Federativa do Brasil**. 40 ed. São Paulo: Saraiva, 2007.

COELHO, Maria Emília. **Relatório da Reunião de socialização de informação e trabalho de campo da "Capacitação sobre Governança em Áreas Protegidas"** no Parque Estadual Chandless. 2018.

COMANDULLI, Carolina Schneider. **Entrevista com Ashaninka Francisco Piyãko, uma das lideranças da Associação Ashaninka do Rio Amônia - APIWTX**. BRASILIANA– Journal for Brazilian Studies. Vol. 5, n.1 (Nov, 2016). ISSN 2245-4373.

CPI-ACRE. **Aprendendo com a Natureza e Conservando Nossos Conhecimentos Culturais**. CPI-Acre, 2006.

CPI-ACRE. **Discutindo problemas, pensando Soluções**. CPI-Acre, 2007.

CPI-ACRE. **Etnomapeamento da Terra Indígena Mamoadate**. CPI-Acre, 2016, p. 79.

CPI-ACRE. **Nossa Biodiversidade, Nossa Vida**. CPI-Acre, 2017.

CPI-ACRE. 2020. **Povos e Terras Indígenas do Acre. Rio Branco – AC**. Disponível em: <http://cpiacre.org.br/conteudo/povos-e-terras-indigenas/> .

CPI-ACRE. **Relatório da I Oficina de Monitoramento e Vigilância da Terra Indígena Mamoadate**. CPI-Acre, 2015.

CPI-ACRE. **Relatório do Curso de Manejo, Uso do fogo e Desenvolvimento de Capacidades Técnicas**. CPI-Acre, 2020.

CPI-ACRE. **Relatório do X Curso de Formação de AAFIs**. CPI-Acre, 2004.



LISTA DE SIGLAS

AAFI – Agente Agroflorestal Indígena

AER – Avaliação Ecológica Rápida

AISAN – Agente Indígena de Saneamento

AIS – Agente Indígena de Saúde

AMAAIAC – Associação do Movimento dos Agentes Agroflorestais Indígenas do Acre

ASAREAJ – Associação dos Seringueiros e Agricultores da Reserva Extrativista do Alto Juruá

CONDISE – Conselho Distrital de Saúde Indígena

CEB – Comunidades Eclesiais de Base

CFPF – Centro de Formação dos Povos da Floresta

CNPJ – Cadastro Nacional de Pessoas Jurídicas

CNS – Conselho Nacional de Seringueiros, atual Conselho Nacional das Populações Extrativistas

CPI – Acre – Comissão Pró Índio do Acre

CPF – Cadastro de Pessoas Físicas

CONTAG – Confederação Nacional dos Trabalhadores na Agricultura no Acre (CONTAG)

CORINES – Coordenadoria de Registro e Inspeção Escolar

DSEI – Distrito Sanitário Especial Indígena

FUNAI – Fundação Nacional do Índio

IBAMA – Instituto Brasileiro do Meio Ambiente e dos Recursos Naturais Renováveis

ICMBio – Instituto Chico Mendes de Conservação da Biodiversidade

IMAC – Instituto de Meio Ambiente do Acre

MPF – Ministério Público Federal

ODS – Objetivos de Desenvolvimento Sustentável

ONU – Organização das Nações Unidas

OPIRE – Organização dos Povos Indígenas do Rio Envira

OPIRJ – Organização dos Povos Indígenas do Rio Juruá

OPITARJ – Organização dos Povos Indígenas de Tarauacá e Jordão

PGTA – Plano de Gestão Territorial e Ambiental

PNGATI – Política Nacional de Gestão Territorial e Ambiental de Terras Indígenas

RG – Registro Geral

SEFAZ – Secretaria de Estado da Fazenda

SEMA – Secretaria Estadual de Meio Ambiente

SERNANP – Sistema Estadual de Áreas Naturais Protegidas do Peru

SNUC – Sistema Nacional de Unidades de Conservação

TI – Terra Indígena

UNI – União das Nações Indígenas do Acre e Sul do Amazonas (UNI).

UICN – União Internacional para a Conservação da Natureza



FOREST TREND. **Governança Territorial Indígena na América Latina**, 2016.

KAXINAWA, M. Edson; KAXINAWA Ixã; e KAXINAWA S. Ibã Isaias. **Índios no Acre: História e Organização**. Comissão Pró-Índio do Acre (CPI-AC Acre 2002).

GAVAZZI. Renato Antonio. **Contribuição dos Agentes Agroflorestais Indígenas do Acre para o Equilíbrio do Clima**. AMAAIAC, Rio Branco, 2018.

GUAJAJARA, Sonia. **Entrevistas – Sonia Guajajara. Rede TVT**, 2019. <https://www.youtube.com/watch?v=QWPVOrllhfs&t=918s>

NAÇÕES UNIDAS. **Declaração das Nações Unidas sobre os direitos dos povos Indígenas**. Rio de Janeiro: Nações Unidas, 2008. Disponível em: <http://www.un.org/esa/socdev/unpfii/documents/DRIPS_pt.pdf>. Acesso em: nov. 2016.

PALMIERI, R.; VERÍSSIMO, A. **Conselhos de Unidades de Conservação: Guia sobre sua criação e funcionamento**. 2009.

PEREIRA, Luis Fernando. **Legislação ambiental e indigenista: uma aproximação ao direito socioambiental no Brasil**. Rio de Janeiro, Museu do Índio/IEPÉ/FNMA/MMA. 2010, 1ª reimpressão, 2014.

PINEDO, Maria Luiza. Comissão Pró-Índio do Acre (CPI-Acre). **Gestão Territorial e Ambiental das Áreas Naturais Protegidas do Município do Jordão**, 2018.

POVO MANXINERU. **Protocolo de Consulta dos Povos Jaminawa e Manxineru da Terra Indígena Mamoadate**, 2019. Comissão Pró Índio do Acre (CPI-Acre).

RAMALHO, M., Ana Luiza. Comissão Pró-Índio do Acre (CPI-Acre). **Relatório Descritivo de Viagem de Assessoria às Terras Indígenas Kaxinawá do Rio Jordão Baixo Rio Jordão**, 2015.

Rede de Cooperação Alternativa, **Gestão Territorial e Ambiental em Terras Indígenas na Amazônia Brasileira-os percursos da RCA**. RCA. 2013.

RIBEIRO F. Estevão. Comissão Pró-Índio do Acre (CPI- Acre). **Relatório Gestão Territorial e Ambiental Integrada das ANPs de Assis Brasil: Gestão integrada para a proteção dos territórios**, 2019.

SEBRAE. COOPERATIVA. **SÉRIE EMPREENDIMENTOS COLETIVOS**. 2014, p. 39.

UICN. **Diagnóstico Situacional de linha de base – atualizado**. Projeto Amazônia 2.0 Rio Branco, 2020, p. 112.

UICN. **Plano Orientador do Monitoramento Florestal em Terras Indígenas e Unidades de Conservação**. Projeto Amazônia 2.0 Rio Branco, 2020.



Escritório da União Internacional para a Conservação da Natureza (UICN)
CLN 210, Bloco C, Sala 205-208 - Asa Norte, Brasília. DF, Brasil. 70862-530
+55 61 35472588 www.iucn.org

Financiado por



União Europeia



Parceiros

