

**Awe yūxi Amazônia 2.0 Brasil  
tapibadi na nu batu tapibadikai na  
nuku niwatishu natiwi uwiana**



**AMAZÔNIA**  
**2.0** Conectado  
por nossas  
florestas

Awe yūxi Amazônia 2.0 Brasil  
tapibadi na nu batu tapibadikai na nuku  
niwatishu natiwi uwiana



Papiu pashkadiwu

Tapibadi

Vera Olinda, Julieta, Frank, Billy

Awara duweta watiru

Aldalúcia Ferreira, Ana Cláudia Salomão

Dukuwede Awe yūxi

Técnica ūwita nadurikui maiki

Carolle Alarcon, Karen Podvin, Braulio Buendía

Diagramação:

Alessandra Arantes

Edição:

Papiu ūwita nadurikui maiki

Tsāi wetsawashu adei

Shawadawa Xixinawa (Samuel Jaminawa) e Shelton Lima de Souza (Nuku tsāi do povo Jaminawa)

Joaquim Paulo de Lima Kaxinawa (Hãtxa kuī do povo Huni kuī)

Jaime Sebastião Prishico Manchineri (Manchineri)



WISTI (1) PAPIU PASHKADIWU – ISKADIKIA NA ISKAI TAEDI 6	6
ISKAI TAEDI 7	7
PROJETO AMAZÔNIA 2.0	8
COMISSÃO PRÓ-ÍNDIO DO ACRE	9
MA AAFI TAEDIWU NUKU TAPI NA YURAWĂWERI MA DI WADAKI TAPITA	11
RAWE (2) PASHKADI – AWARAWU XINASHU TAPIKI	12
ISKADIKIA	13
WISTI (1) PASHKADI - TAPIBATIWAVE DUKU DIWU KESHEKITIRU	14
ISKAI TAEDI	14
Ē DUWIYAI KESKARA	15
TAPIBATA KESHETA DIWU	15
2 PASHKADI – YURAWU BAI DIWU KASHETIRU	19
3 PASHKADI	20
4 PASHKADI - NUKU YURAWU UWIBIS	23
5 PASHKADI – TECNOLOGIAS SOCIAIS PARA O MONITORAMENTO COMUNITÁRIO	27
6 PASHKADI – YURAWU BAI TAE	47
PAPIU	





**WISTI(1)PAPIUPASHKADIWU  
– ISKADIKIA NA ISKAI TAEDI**

## ISKAI TAEDI

Iskawashu ae itxanakash tsãï ibiswu "Acordo de Cooperação Técnica" "Associação UICN – Brasil",

"Comissão Pró-Índio do Acre (CPI-Acre), duku kedeshudiwu duku rayaki shikaki nu iskawashu

nu batu tapibadikai na nuku ni□watishu natiwi u□wiana "Amazônia 2.0 Brasil". Iskawashu duku "Contrato nº 011-2020" na kede wisti witxikashu naiki taediwu nu kedeyunu kawe nu txipu aiki nu tapishinu "projeto Amazônia 2.0" na "Brasil", nu ika-dua nu yupai yuwita na nu ikaduash nu keresh inakawata tsãï inakawata na nu diwu rawe nu wisti u□wikashu pashkadiwu nakish wisti xinawu.

Na awia namu tapishu na awia yuwiya keskara nu diwu wadata naskashu nu wadaki yuduwaki

"Agentes florestais indígenas" (AAFI) ma wari itxapakui winuta eskashu duduri keda diwu Acre.

Na ma ikitayaaïdu duku awara nu tapiadu duwe rayai CPI-Acre taedi "Associação do Movimento dos Agentes Agroflorestais Indígenas do Acre (AMAAIAC)" Atu tabibadikai taediwu nuku tapi, nuku tapi taediwu bai atu tapibadikai nawia tapidiwu AAFI tapibadikai nawia tapidiwu.

Nuku peshewuadu nu□ ikadu na nu□ ikadu dimera kesheki na nuku kede na tapidiwu.

Na tapibadikai nuku ni□watishu natiwi na bai. AAFISpa tapibadikai na nuku peshewuadu na bai.

Na Iskawashu ae itxanakash tsãï ibiswu UICN na CPI-Acre. Atu tabibadikai taediwu nuku tapi

**tapibatiwawe duku diwu keshekitiru. Na tapibadikai, papiu rawe nu wisti pashkadiwu:**

Wisti (1) Pashkadi - tapibatiwawe duku diwu keshekitiru, duku tapibatirutu kesheta uwita uwikaki watiru; Rawe (2) Pashkadi - Nuku baiyawi di kesheki; na Rawe nu wisti (3) Pashkadi - Nuku niwawu nu tapiki.

Na papiu kede keskara xarakuiki; Na papiu pashkadiwu tapibata kesheta diwu.

## PROJETO AMAZÔNIA 2.0



- A Equador
- B Colômbia
- C Peru
- D Guiana
- E Suriname
- F Brasil

Nu Projeto Amazônia 2.0 (A2.0) awia namu tapishu dimera Na baiwa raka tishu yurawawu ika meke wisti ita biwi wisti: Brasil, Colômbia, Equador, Guiana, Peru na Suriname. União Europeia União Internacional para a Conservação da Natureza (UICN) tiniru ina adu América do Sul.

Tapibatiwawe duku diwu keshekitiru. Nu diwu bais aweskash nu itiruba na diwãwe duku xarakui duku waturu, na nu yupaiwu kuwi naiki nu dukutiru, naskaki diwu xarakapa kuiki.

Na Brasil, Associação UICN Brasil A2.0 wabis, na Acre, na rawe nu wisti Xixidawawu na bai: Xixidawawu na bai Mamoadate na kãya Purus, na Parque Estadual (PE) Chandless, yurawu na bai (Kaxinawa, Madijá, Manchineri na Jaminawa (Xixinawa)) na dawawuri upash kesse ikawu.

Baiwu Acre A2.0 Brasil aduwu yurawu peshewuadu Acre (Manoel Urbano, Santa Rosa do Purus, Assis Brasil e Sena Madureira) yurawu na bai kãya Purus na baiwuri Peru Bolívia txai baxta. Na rawe nu wisti baiwuri na wisti milhão de hectares na 7,8% yurawu peshewuadu na ma diwu dai bitukube kadi reraiwudu.



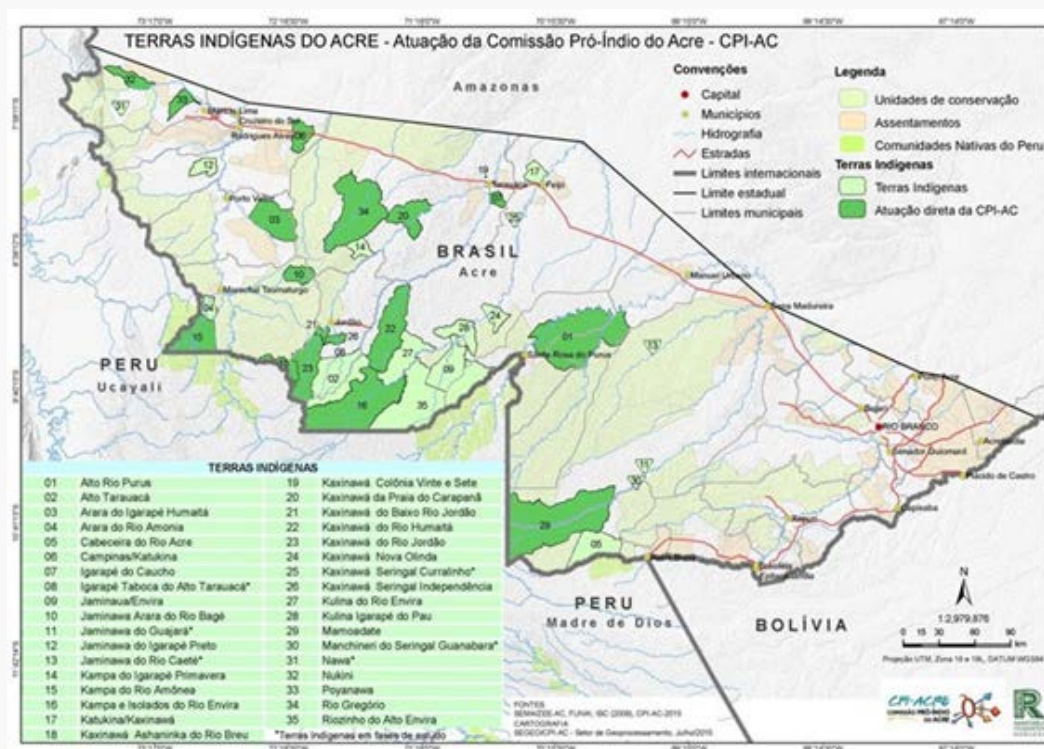
Rawe (2) awe yu□xi - Projeto Amazônia 2.0 na Brasil baiwuyari nu rayai

Awi diwuwiash naskawiadu awara txakadi na Brasil ekaidu Peru ita Bolívia. Governo ita Xixinawa usinakadash rayawu xarakui itiruwu, di kesheta wata ika xarakui itiruwu

## COMISSÃO PRÓ-ÍNDIO DO ACRE

Fevereiropa na Comissão Pró-Índio do Acre (CPI-Acre) taedi 1979. CPI-Acrepa yurawu Acre aduwawu awara inata xarawatiru – baiwu, tsãiwu, kedewu. Na Art. 9º - Na CPI-Acre pashkadiwu: Assembleia Geral, Conselho Diretor, Secretaria Executiva e Conselho Fiscal.

Askadikia na CPI-Acre yurawu Amazônia rayaki shikaki. Na CPI-Acre iskawashu nu ĩsini iyabanu duku rimitu ayabakata duku kede papibakata duku xarakapa wawu udiwaita. Na CPI-Acre na yurawu iskawashu nu ĩsini iyabanu duku rimitu ayabakata duku kede papibakata duku xarakapa wawu udiwaita.



4 awe yu□xi – na CPI-Acre baiwuyari Acre rayai (CPI-AC, 2015)

Na rawe CFPFai: i) Proposta Curricular Bilingue Intercultural para a Formação de Professores Indígenas do Acre, Resolução CEE Nº 05/98; ii) Proposta Político-Pedagógica na Curricular de Formação Profissional na Técnica dos Agentes Agroflorestais Indígenas (ensino médio), Parecer (CEE) Nº 101/2009, 27 novembro de 2009 na Resolução 236/2009, 21 na dezembro na 2009.

Ma Agentes Agroflorestais Indígenas yurawãweri ma di wadaki tapita di kesheki tapita ma wawu Brasil adu ikashu ma u□wiki xara eskashu técnico profissional mari atu bai kesheki tapibadiwu ONG pa.

Ma CPI-Acrepa ma tapibakashu AAFIS ãi u□wikashu udibakashu wadaki tapita Gestão Territorial e Ambiental baiwuri diwuya rayawuti peshe raya.

O AAFI é um importante profissional que exerce importante função junto às suas comunidades no trabalho de conscientização de seus respectivos grupos a respeito das condicionantes socioambientais da atualidade.

Ma AAFI taediwu nuku tapi. Na AAFI awia yura tapibabiswi xarakapa kuiki bai. Na AAFI yura (Agentes Agroflorestais Indígenas)ixe rayatu diwu keshebakaki tapibabiswi rayai xara awara xinata tapibata itiruwuki. Xarakui itiru awara tapia nu ikadu duwe awara raiya na nu ikaduash duweta awara xinatiru eskash nu yudunukawe naduris diwuya ikawe (GAVAZZI, 2018, p. 18).



Biwi wisti (5) awe yu□xi - Yurawu Peshe Centro de Formação dos Povos da Floresta – CFPF. Awe yu□xi: Awara CPI-AC, 2019



## MA AAFI TAEDIWU NUKU TAPI NA YURAWĀWERI MA DI WADAKI TAPITA

Na tapibakashu Nuku bai adu FUNAI (Fundação Nacional do Índio) ita IBAMA (Instituto Brasileiro do Meio Ambiente) duwe raya yupaudi askawia arawetas diwu keshetiruwu keshetiruwu ibiswuba naskaitu AAI yura di keshe bakaki tae wababiswu askawia awiana ariwisti rayaba ma wetsa wuyari ma rayayu.

*Nuku diwuya nu raya xarakui nu di kesheta nuku bai kesheki nu naskash rayai diwu xarakapa kui naskaki nuku bai nu keshetiru.*

*AAFI Benki Pianko, in Gavazzi, 2004.*

Na AFFs duku keshetiru da nu indígenawu nu ubis sakayabanu duku keshetiru naskaki, AFFIS duku txaibasta duwe rayatiru AFFIS naturi diwu keshetiruwu awara wetsawuri.

*Nuyairasi nu tsãi itiru na waritia aweskash nu ikimaiki xinakawe nu iscash nu inukawe itiruwu bixkibata, dita, yuduwu wadata nu waria wata 16 waria peshe nu ikadu Poyanawa yurabai eskash nu ika nuriwi, askatari nuku awarawu kesheta da yurawu dibiswu di rerabiswu.*


*AAFI José Marconde, 2017.*

Itxapakui AAFIs wababiswu tapibakaki yura diwu keshetiruwu ūwi babiswu AAV Iba-ma. Raiya iskara kesheta ūwita bai na nu ikatishu iscash yuduwu AFFIS keresh kuwita xinawuta tapiyuta nawua diwurari yura na baitiwua rayatiru.

---

<sup>1</sup>Renato Gavazzi AAFI tapibadi.





**RAWE (2) PASHKADI –  
AWARAWU XINASHU  
TAPIKI**

## ISKADIKIA

Kedepa yuwiya iskara yurawu na ikawuadu ikuwinuwu na matu baikui naskash ma ika na matu shaneni naduskui ma awarawu kui atiru naskash ma bai adu ika, Artigo 31 na Constituição Federal na Política Nacional de Gestão Territorial na Ambiental de Terras Indígenas (PNGATI).

*"Nadurikui u)wita keshetiruwu wita na nu duwituruwu na aiki nu dukutiru bai adu na nu awara wapayaiwu kui naskaki nu txakadi nu watiruba nuku pitiwu nuku xinawu nu watiru naskash nuku wakewu inupukukadi nuku wake reuduwawu"*

Awara xara duku washupaikadi nuku baiya duwe nuku baiya rayai tei shekaki da nuwu yurawu tia ae duku ūwikashu nuku awara na nu ikadua dukuwuri adaitipai kadi naskaki nuku bai ita duku keshe bakaki duku tapibakadi nuku shaneni nu kesheta nu wanuri, Unidades de conservação (UC) da kede yuwia iskawashu ma itiru duku waikai na yurawu ikibis na awara keshetiru kia na ikadu diwu keshe-tiruwu bai.

Na iskawashu duku tapibakashu yusikashu diwu duku duku yusikashu da diwuya ma rayatiru upash keseme ikawuri dawawuri duku atuwua Projeto Amazônia 2.0, na yuratia ma iskatiruki.

Na awia nu tapiaiwu na nu itxanashu nu awara nu tapitiru iskataru kedea natiyu nuku yūxi fluxograma, na awe yu)xi.

### **Wisti (1) Pashkadi – Nuku Yurawu tapi**

- Xarakuiki nukuna diwu nu;
- diwu kesheta upash kesheta nu watiru;
- diwuri kesheta upashwuri kesheta iskawashu tecnologia yashu: rádio, celulares, GPS na aplicativos;
- aweska washu nu keshei mati nuku diwu nu xinata tapita nu yurawuti nuku diwu





### **Rawe (2) Pashkadi – Nuku Yurawu bai tap**

- Na iki tae kede tapita nuku lei duku washudiwu iscash yurawu inu (advocacy);
- wetsawuri governo baiwuyari diwuyari kesheta ikawuri;
- awi nuku baiwu na nu apaiyai keskara nu aiki waki nuyai nu xinata nu kesheta governança duku conservação kesheta nuku diwu xara wakikia

### **na Rawe nu wisti (3) Pashkadi – Nuku bai na duwe tapi**

- Kãya, ĩya shesha;
- Xinashu iskawashu kãya kesheta shesha ita ĩya nuku upash.

Yurawawe na tapikashu awarawu na peshe atu tapibatiru adushu aweskash kãya, ĩya, upash, askatari upash wetsawuri kesheta xarawatiru

## **WISTI (1) PASHKADI - TAPIBATIWAVE DUKU DIWU KESHEKITIRU**

### **ISKAI TAEDI**

Nuku baiwuri kesheta na nu ikadua dawa dawawuri atuna akaiwuduri aweskashu nu wadaki tapita di kesheki nadu mae nu fadatiru shaki.

Tapinawãta keshei nawata na natishu na ikawutia nadus itxanashu nuku baiwu ita nuku diwuya kesheki. Na nu tapiaiwu nuyai rasi tsãĩ ita na nuku shaneni nu ikadu awara udiwata nu itxanashu nuku baiwu tiyu na ikawutia.

Nu tapiaiwu nuyai rasi tsãĩ ita na aweskawashu nu xara itirumaiki keseme ikawu yuwiki xara watiru xara ikimaiki, keresk inakawata nuku baiwu diwuya na nu ikadua.

## Na baitishu awara tapibatiru:

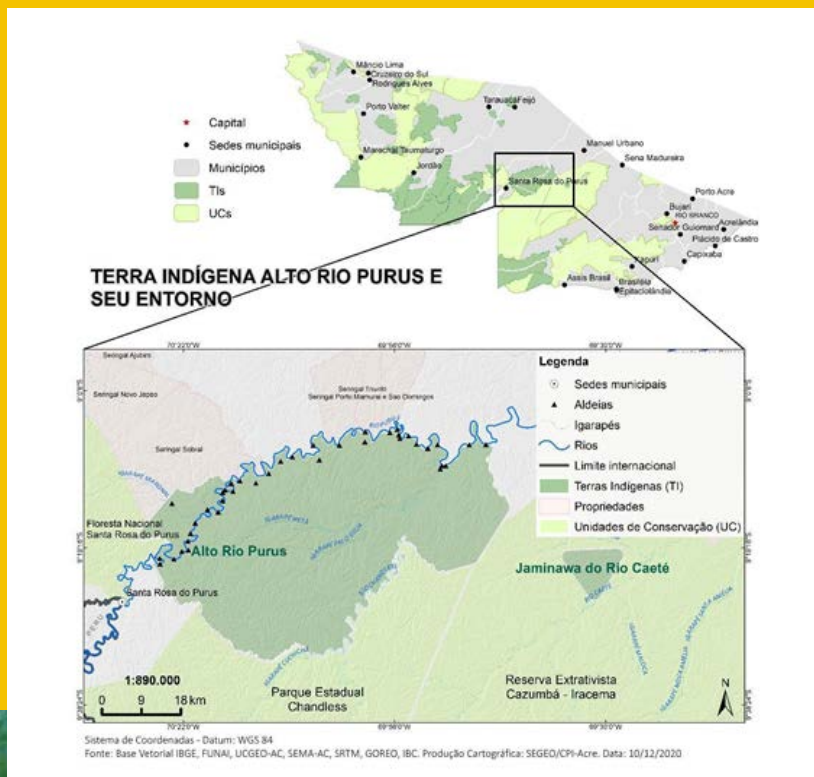
- Xinata aweskashu ē rayai diwuya tae meti
- diwuya bai kesheki
- nu aweskashu nu kesheime ewena bai
- nu iskara bai ūwia xara itiru di rerayabata askara xara itiru
- isকাশ nu rayanukape nu bai txakadi wayabanu
- nu tecnologia wua nu iki taenu nuku bai keshebashiki



## Ē DUWIYAI KESKARA

### Na Pashkadi diwuya bai kesheki:

1. iskata nu awara tapishu itxanashu kesheta baiwuri na ikadu Acre bai yurawu aduwa baiwuri Projeto Amazônia 2.0 awara yuwiki ikawuri ūwiki;
2. iskawashu nu kesheta nukunakui itxanashu nuwawe yurawu aweskashu nuwu geotecnologia yash itirumaiki natishu tsãi ita na baitiwwa



## TAPIBATA KESHETA DIWU

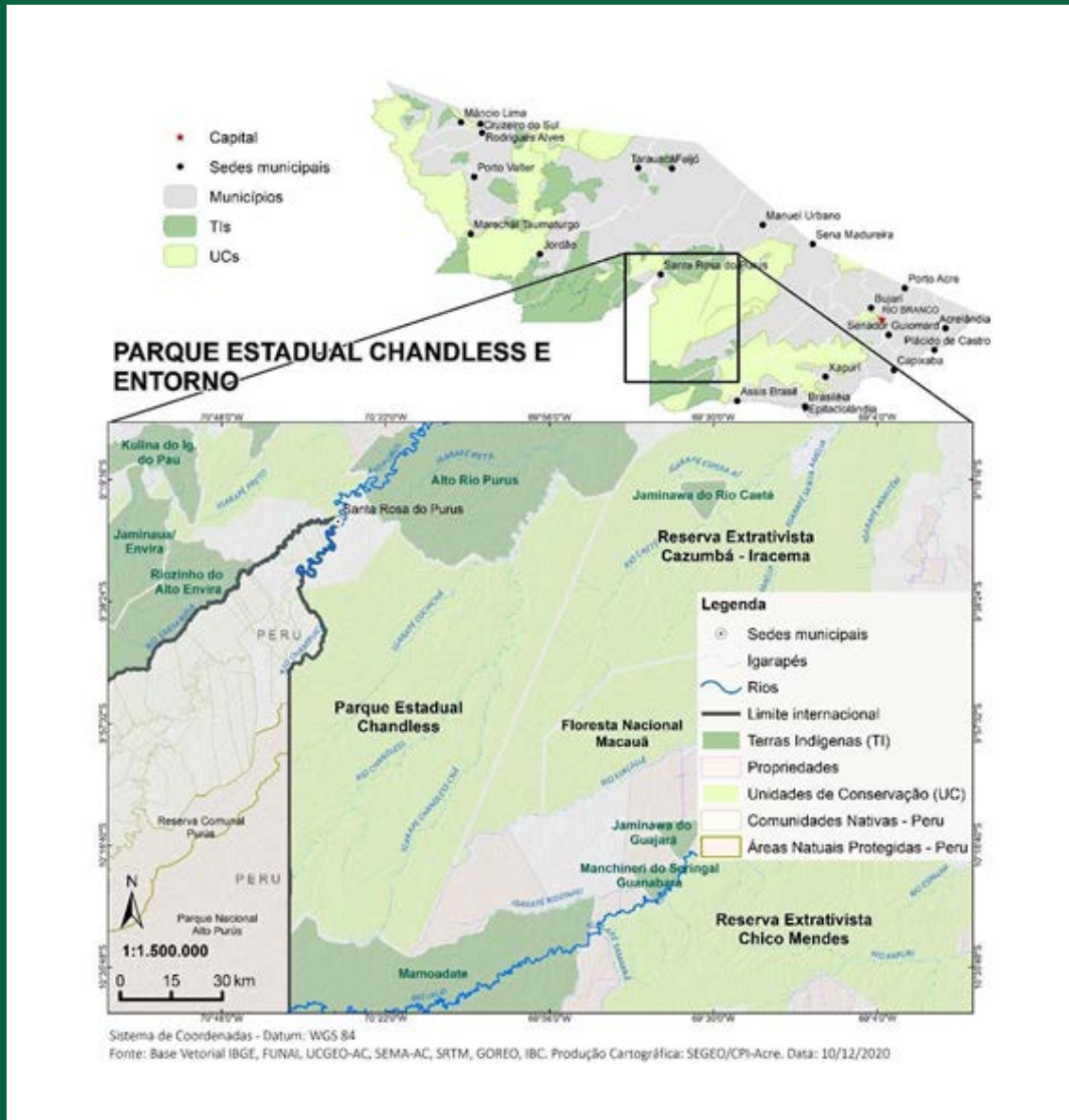
Wisti (1) pashkadi - Yurawu bai Mamoadate na Alto Purus na Parque Estadual Chandless (PEC)

- Yurawu bai Alto Rio Purus
- Yurawu bai Mamoadate
- Yurawu bai Parque Estadual Chandless

Biwi wisti (5) awe yu)xi Figura 9 – Acre bai Yurawu Projeto Amazônia 2.0 na Brasil: TI Alto Rio Purus



Na Mamoadate Yurawu bai 314.647 hectares (ha) na 1991 ē peshe watiru. Manxineru 12 peshe bai, 1.016 manxineru yurawu na Jaminawa yurawu 195. Peshe Rawe (2) yurawu: na Jaminawa, Pano tsãï na Manxineru, Aruak tsãï. Acre txai-basta parque Peru ipawdiwu dawabai ikawu yurawu ikawadu rikia upasha Rio Purus na Sena Madureira bai na Assis Brasil bai.



Biwi wisti (5) awe yu)xi - Acre bai Yurawu Projeto Amazônia 2.0 na Brasil: PE Chandless

Awadekai duku txakawapai tiruwume nuku baiwu adushuWai tapidiwu 270 km txaikui Peru na dawa peshewu na Iñapari é Puerto Esperanza natishu na Brasil na baitishu ita Peru.

- Diwu iyupaudi iskaratia dawana duku txaibastawu ika gradativa escassez nu diita nu bixkibata kãya shesha askawia Fazenda ne txakawai upash.
- diwu mera waitapiawu eskashu diwu reraki mitukadi atu yuwiya manejo ae tsãï wetsa wakashu.

### **Akapu adekaki:**

Yuwinawu txaikui itxukadi nu Huni Kuĩ. nu dikashu awiana nu awaxtaki nu dukutiruba Rio Purus aduwa yuwinawu ma txaikui wudi:

*"Dudu yuwina itxapakui askawia txakakui nuku pitiwu iskaratia xidu, ushu, tsina, yabati, na nu pitiruti nuku ãwi ita wakewuyashu aka na nu yuwina ewapa reteshu nu yurawuti nu pashkanatiru awa nu pashkanatiru awaxtakai nu wedutiruba awe pukuwukai nu pitiruki txashu, awa, yuwina ewapa".*

*Sr. Mário Kaxinawa, Terra Indígena Alto Rio Purus.*

### **Nu itxapakui tapi:**

Kuxuitiatu ma tapia itiru yura ĩsini ikaitu na awe disa asheki ãwu pa inu na disapa kayawatiru. Na nuku baitishu ũwita awekeska maiki nuku diwu nuku yuwinawu yubawu yura wetsawawe beyamaiki naskaki nu keshetiru naskaki yura wetsawawe duku txaka wapaitiruwu naskash nu ikaki.

### **Iskawashu xarawata xinashu:**

Nu awiana nu xarata nu ikaba nuku shaneni ma nuku awarawu duku anaitikadi na nu ikadua awiana nu xarata nu ikaba.



## 2 PASHKADI – YURAWU BAI DIWU KASHETIRU

Aweskash nu tsãï ikimeti nu ūwiki tae washeki kesheki tae washeki nuyairasi nu tapinuna shekaki.

*"Ūwiki tae washu na waritiwe na awia nu ikatishu nu dishu ūwita nuku bai awekeskara maiki TI ipaishuba yura wetsawawe nuku bai adu awara txakadi watiruwu naskaki nuku bai ūwiki na waritiwe diwu, ūwita sheshati, ūwita ãya ita yuwinawu, ita da yuwinawu yubawu kesheta waki nuku baiwu aduwa."*

AAFI Josimar Pinheiro Sales, TI Kaxinawá do Seringal Independência, trecho retirado do Relatório do X Curso de Formação de AAFIs, 2004. Arquivo CPI-AC

*"Awi da waitapiawu tapikashu yura wetsawuri ikikashu nuku awarawu duku yubetsutiru awara wetsa wuyari ikikashu nuku diwu nu besewaki nu watiru"*

Plano de Gestão Territorial e Ambiental da Terra Indígena Mamoadate, p. 79, 2016.

Nuyai rasi tsãï ita na da kedea keskara nu xinawuta nu itxanashu awe keskara ikimaiki nuku bai ūwita tsãï ikape nuku bai yurawu.

### **Nu itxapakui tapi:**

#### **Na Pashkadi diwuya bai kesheki**

Nuku bai aduwu yurawu wetsa keskarawu Estação Ecológica do Rio Acre bai yurawu-na baiwu adu Rio Acre reuki Fazenda pecuária ewapakui Peru. awarawu betiru ma bai Mamoadate, usinakadash rayakadi.

Manu ūwita xinata aweskawashu nuku bai waritia betxaka tia upasha kashu ūwita waitapiatu kashu ūwita ūwiki.

#### **Aweskash nuku bai nu keshetiru duku meyabanuwu diwu yuba yuwinawu yubetsutiru nu keshetiru:**

1. Itxanakashu polícia federal, o exército, IBAMA, IMAC wetsawuri ikawuri.
2. Nuku yurawu uwibis.
3. Reabrir picadas de demarcação da Terra Indígena Mamoadate.
4. Na da diwu nu tapi mogno, kusha, disti, na dawawuri diwu bai yurawu Mamoadate.
5. Peda tanawaki na nu awia nu katirutishu nuku bai uwi aweti wari nu akimaiki shukuwetsa Machineri e jaminawa.
6. Na awia diwu yuwinawu yubawu yubetsutiruwu atxishu nu atu ikibatiruwu nu inatiru.

**3 PASHKADI** - Tsuwa terra indígena keshetirume tsuwa unidade de conservação keshetiruwu awekeskaramame tsuwakuitxi awara betirume baiwu aduwa.

*"Kede tapibatiru Lucas Manchineri, Extrema bai, na Pashkadi diwuya bai kesheki"*



Na Wisti Pashkadi diwuya bai kesheki bai yurawu Mamoadate, CPI-Acre, 2015.



Awe yu)xi 12 – kede tapibatiru Lucas Manchineri na Manxineru yurawu Pashk di diwuya. Awe yu)xi: José Frank, CPI-AC, 20215.

Na iskara yuwiya Constituição Federal na yuratiwe kuitxi bai kesheki watiruwuri na bai adurime ikashu naskaki na yurawaweri kesheta ūwita keshetiruwu.

### **Na Pashkadi diwuya bai kesheki**

Na kesheta ūwita ikari xarakui askatari na ikadua waweri ūwiki tae watari Na kesheta ūwita ikari xarakui askatari.

Na awara keshetiru awe yuduwa polícia natukia awara tsãi yudutiru yurawu na IBAMA, FUNAI IMAC, INCRA na dawawuri kesheki watiruwu (Exército), polícia federal askatari wetsawuri naskara yuduwaki.

Na yurawu bai Na kesheta ūwita ikari xarakui askatari. Na kesheta ūwita ikari xarakui askatari.

### **Awara waki tapiaiwu técnicas**

**Vigilância** - Na kesheta ūwita ikari xarakui askatari na ikadua waweri ūwiki tae watari. Na kesheta ūwita ikari xarakui askatari

**Fiscalização** - Na awara keshetiru awe yuduwa polícia natukia awara tsãi yudutiru yurawu na IBAMA, FUNAI IMAC, INCRA, Polícia Militar na dawawuri kesheki watiruwu (Exército), polícia federal askatari wetsawuri naskara yuduwaki

Fonte: tae watari bai yurawu Pereira, Luis Fernando. Rio de Janeiro: Museu do Índio: IEPÉ: FNMA: MMA, 2010. 1ª reimpressão, 2014



## Tae watari **Nº 7.747, DE 5 DE JUNHO DE 2012**

Tsuwa bai yurawu keshetirume tsuwa Gestão Territorial e Ambiental de Terras Indígenas – PNGATI bai yurawu.

Na Presidenta da República, Na iskara yuwiya art. 84, caput incisos IV na VI, alínea “a”, na Constituição, na Convenção nº169 na Organização Internacional do Trabalho – OIT, Decreto nº 5.051, 19 Abril 2004 watiru:

**WISTI (1) PASHKADI**

Tae watari

Art 1º Ahã Política Nacional de Gestão Territorial e Ambiental de Terras Indígenas – PNGATI baiwuri kesheta na nu ikadua dawa dawawuri atuna akaiwuduri aweskashu nu wadaki tapita di kesheki nadu mae nu fadatiru shaki.

Na awara keshetiru awe yuduwa diretrizes natukia awara tsãï yudutiru yurawu bai askatari wetsawuri naskara yuduwaki:

Art. 3º PNGATI Tae watari:

VI - Nuku diwuya nu raya xarakui nu di kesheta nuku bai kesheki nu naskash rayai diwu xarakapa kui naskaki nuku bai nu keshetiru.

VII - Nuku diwuya nu raya xarakui nu di kesheta nuku bai kesheki nu naskash rayai diwu xarakapa kui naskaki nuku bai nu keshetiru nu isolados na recente contato yurawu.

X - Na kesheta ūwita ikari xarakui askatari na ikadua waweri ūwiki tae watari. Na kesheta ūwita ikari xarakui askatari na yurawu bai.

Art. 4º PNGATI Iskawashu:

I – PASHKADI I - Nuku diwuya nu raya xarakui nu di kesheta.

a) nuku bai kesheki nu naskash rayai diwu xarakapa kui naskaki nuku bai nu keshetiru;

b) polícia dos órgãos na entidades na bai yurawu;

c) Na kesheta ūwita ikari xarakui askatari na ikadua waweri ūwiki tae watari Na kesheta ūwita ikari xarakui askatari;

d) Yurawawe na tapikashu awarawu na peshe atu tapibatiru adushu aweskash kãya, ĩya, upash, askatari upash wetsawuri kesheta xarawatiru.

---

Fonte: [http://www.planalto.gov.br/ccivil\\_03/\\_ato2011-2014/2012/decreto/d7747.htm](http://www.planalto.gov.br/ccivil_03/_ato2011-2014/2012/decreto/d7747.htm) acessado em 12/11/2020

Fonte: [http://www.planalto.gov.br/ccivil\\_03/\\_ato2011-2014/2012/decreto/d7747.htm](http://www.planalto.gov.br/ccivil_03/_ato2011-2014/2012/decreto/d7747.htm) na 12/11/2020

Tsuwa yurawu bai keshetirume tsuwa leis do governo keshetiruwu awekeskara-me tsuwakuitxi awara betirume baiwu aduwa.

#### 4 PASHKADI - NUKU YURAWU UWIBIS

Awia waitapiawu dawawuwawe aku nuku bai adu na diwawe duku txaka wati-ru. Awia baiwu aduwa awarawu betiruwu duku txaibasta duwa nuku diwu duku mekaki wakaki askara txakakui itiru

*Iskatia nuri xinata Nuyairasi nu tsãi itiru awia nuku baiwadu ikawuri nu atu txakadiwash nu iyabanu nu itxanashu nuku bai nu keshetiru*

*Prof. Sebastião Jaminawa, Aldeia Boca do Mamoodate, trecho retirado do Relatório da I Oficina de Monitoramento e Vigilância da Terra Indígena Mamoodate. CPI-Acre, 2015.*

**Awia awara txakawu nuku baiwu aduwu awia nu ūwítiru keskarawu dawawuwawe duku baiwu ushu duku txakadi duku wapai itiruwuki:**

*Awia awara ūwiki watiruwu kesheta watiru awia diwu yubetsutiru wai tapiawu adushu beyabanuwu shesha reuwuki terra indígena bai adu. Shuku wetsawuri Machineri ita yurawu (Jaminawa) atu baiwu keshekaki watiruwu na ewapawua atu wake wuyashu na tishukui atu baiwu uwítiruwu natishu kui ma tapiawu atu baiwu kesheki watiruwu naskaki FUNAI, ita CPI Acre ICMBIO na awia atu materiais atuna awarawuya raya tiruwu nuku baiwu aduwu naskawashu na wari bebawisti uwítiruwu askatari kesheta ūwita watiruwu waitapiawu watiruwu eshu*

*Prof. Sebastião Jaminawa, Aldeia Boca do Mamoodate, trecho retirado do Relatório da I Oficina de Monitoramento e Vigilância da Terra Indígena Mamoodate. CPI-Acre, 2015.*

**Nu itxapakui tapi**

## Awarawai atu kedebasheki

### Txakadi wakadi

Awara txaka itxapakui wakadi Madija awetime Huni Kuī. na awia awara betiruwu yubawu yuwinawu diwu betiruwu biopirataria especialmente na (kampo) awia awara kasawuya ikitiruwu.

### Awara tsāiwu yuwi xarakui tatiru:

a) yubawu ushu Madija kasawuya ina betsatiruwu Manoel Urbano;

b) yubawu ushu Paxiúba na Marowana na Santa Rosa do Purus;

Na mapa adu nu ūwiritu na awia kasa wirituadu txai baxta dawa peshe na Santa Rosa do Purus nawi Manoel Urbano tsuwakuitxi wutiru askara kasa álcool pae dipawu nuku baiwu adu yurawu bai awia kedewu wakashu indigenista José Batista Marcedo antropólogo Marcos Pellegrini);

c) Yubawu wibakashu biditetxatiruwu yurawu wetsawuri yurawunabai na awia shesha awe kesha adu ikikashu Chandless bixkibashekaki;

d) biopirataria na awia yuwinawu atxikashu bidi betsatiruwu;

e) Pashtaya dishu yuwinawu atxikashu secretário municipal educação de Santa Rosa do Purus;

f) Kereshta weawu evangélicos na nuku yurawu baiwu adu eshe na missões weyawu Peruna bai txaiabasta.



Papiu Yurawu Alto Rio Purus bai, 2016, p. 23.

Besedi wakashu ae txanikashu diwu betiruwu parque Estadual Chandless.

Awia diwu rerabiswu Santa Rosa Purus ewapakui nariawu awia awara Xara wadawu xarakapa kuiwu

Papiu Yurawu Parque Estadual Chandless bai, pashkadi 1, 2010, p. 168.

Na Yatadu Nuyairasi nuyai nu tsãĩ itiru Estadual Chandless bai yurawuna adu ūwita baiwu tishu. A wia iskaratia nuyai rasi tsãĩ SEMA-AC, nu kedatiru na awia yuwitiru na Sistema Estadual de de Área xarakapa kui peruana bai (Sernanp) naya tsãĩ isheki parque Chandless, kesheta ikadu biodiversidade, legislação ambiental, nawia txai baxta ikawuadu.

**Awara washeki nu xara watiru txipu ūwita washeki:**

*Itxanash nu rayanukape shukuwetsa rawe (Machineri jaminawa) na shukuwetsa rawe uwikuiyana laranjeira baikir jaminawa kesheki waidu Machineripa manakiri kesheyaiduri.*

*AAFI Francisco Benjamim, Aldeia Senegal, papiu I Monitoramento Tapi Moadate Yurawu bai . CPI-Acre, 2015.*

Aweskawashu nuku diwuya awarawuya nu ūwiki nu kesheta nadu awara xarakuiwu kãya kesemedua yurawuya itxanashu nuku baiwu kesheki

Iskarari xarakui ūwita tapita awia kedeawu políticas awia awarawu txakawu duku txakadi watiruwu

**Iskawashu kiapu yurawawe awe keskara ikimaiki:**

- 1 - waniri bai na awe kedame kesheta awia ūwita ma waiwu
- 2 - batu awawawume
- 3 - awadi ma uwiame

Awia awara tapia ma washu ma itxanashu iskara iki taeya iskawashu ūwita yukashu nawia tapibadi.





Awe yu)xi 14 – Yurawu Jaminawa na Manxineru Pashkadi diwuya bai. Awe yu)xi: José Frank, CPI-AC, 2015

### Awarawai atu kedebasheki

awame kesheki	wanime/ aweskame	tsuwã dikaikame	Awetiame	awekekara iti- rume nu asheki	nu aweska watirume tsãï yuwiaduri
------------------	---------------------	--------------------	----------	----------------------------------	---

## 5 PASHKADI – TECNOLOGIAS SOCIAIS PARA O MONITORAMENTO COMUNITÁRIO

### Iskaratia iskawashu nu tapikai uwishu

Iskaratia iskawashu nu tapikai uwishu aplicativos open source (código wepekebea) iskarari neskarayawu telefonen celulares adaptados yurawu upash keseme awarari xarawatiru yurawu bai.

### Nuku tsāi yuwiki adaitishu iscash tecnologias

- Remoto satélites awarawu ūwiritu
- Uso de tecnologias para o monitoramento local;
- Tecnologias na monitoramento local sawetiru
- GPS sawetiru;
- Celular na drones sawetiru.



### Nu itxapakui tapi

*"Da pedata awarawu kuiki telefone aplicativos internet awara xarakui ita awara xarakui naskaki nu aikire besetiru nuku kaya besewata yurawuri besetiru aiki. ē telefoneya ē bepaikuitiru awara xarawu aplicativos e duikuitiru na ūwita wata nuri awarawu xarawu tapiki taewanu"*

*Papiu Yurawu CPI-Acre Tapi Manejo, Uso do fogo e Desenvolvimento de Capacidades Técnicas, 2020.*



Awara wetsawuri yuwia tsãiwu xarakapawu ikashu na awia tapiaiwu yurawu processo formativo awia ibiswu xarakapa AAFIs. na awia baitiahu yurawu ikaduash nawia rayawu agente agroflorestal.

### **Awarawai atu kedebasheki**

Ma iskawashu awarawu ikadu ūwita aplicativos awia iska smartphone na aplicativos de tecnologia wepekebea (formulário Mansfield taskfield, GPS status e plataformas SMAP), askatari wetsa tikiwata uwiwuta awia duku txakadi watiruwu yurawu na baiwuti ushu. Na aplicativo taskfield no celular uwibaki yukaki awe yūxi naskawashu.

### **Awarawai atu kedebasheki**

Na tapiti adushu awarawu nu tapiki nu washe awara ūwiritu yuwita watukui nu ikimaiki awara ūwiritu.

Tsãi yuwinawu wakiba misti AAFs, awiwu yurawu ikitiruwu wedaxtakuiwu nadurikuiwu awia awara betiruwu yuwinawu retetiruwu tapiti governo awara waturuwuri peshewua waitapiawu.

## **Xarakuwi itiru nu tapia tsuwa kuitxi diwu keshetirumaiki yurawuna bai governo com tecnologia wua, celulares na aplicativos:**

- Yurawu bai Mapas na 1:1.000.000 na 1:50.000 - awi naduriwisti yurawu ūwiki watiruwu ma iskatiru uwikapu ma atu tsāi yuwiki adaitishu mairi xinata uwikaki;
- Ma awarawu yuwinawudu yurawuna ūwita awara tapia na tsāi wutiru natu wakira yuwiatatiru;
- AAFI Tapiti papiu – apresenta as ações e trabalhos realizados pelo AAFI, bem como apoia no registro no registro das atividades e informações sobre o monitoramento de sua Terra Indígena.

Na awia rayawu ika keskara na AAFI, xarakui wisti naku ae wakashu iskawashu ma ikitae itiruwu yuwinawu baiwu adu

- Na wari tiwi diwu reratiadiwu bai yurawuna adu yurawawe awia ae wakashu ūwita watiruwu na ikawutishu.

## **MA TAPIAMAIKI**

Iskara xarakui itiru awia na tapiatu yurawu upash keseme ikawu atuwuya pashkanawu atu xinawu nu iskata nu yudunukawe askatari nu iskawashu nu awa nu tapinukawe yurawuna baiwu adu nadu xarakui diwu, ita upash, yuwinawu awia awara tapiatu ē iskawashu ē tapita ika xarakui duku watiru

## **ANEXO - Yukawe**

<b>Ditiru</b>
1. Wanime/ aweskame
2. Awetiame
3. Nu aweska watirume tsāi yuwiaduri
4. Awarawu betirume
5. Awekeskara itirume nu asheki

### **Bixkibadi**

1. Wanime/ aweskame
2. Awetiame
3. Nu aweska watirume tsāi yuwiaduri
4. Awekeskara itirume nu asheki
5. Awekeskara itirume nu asheki

### **Diwu rerabiswu**

1. Wanime/ aweskame
2. Awetiame
3. Nu aweska watirume tsāi yuwiaduri
4. Awekeskara itirume nu asheki

5. Awekeskara itirume nu asheki
6. Awekeskara itirume nu asheki
7. Awadi di rera

### **Yura wetsatapawu yura bai adu ikitiruwu**

1. Wanime/ aweskame
2. Awetiame
3. Nu aweska watirume tsāi yuwiaduri
4. Awetiame wuta, wuta kadi yura wetsatapawu yurawawe bai adu
5. Awekeskara itirume nu asheki

### **Yura tsuwaxta dawawu uwidiba**

1. Tsuwā uwiki taewame
2. Aweskaitu me ūwitame yura ariwisti ika
3. Wanime/ aweskame
4. Aweskame

### **Vestígios**

1. Tsuwā uwame yura ariwisti ika
2. Aweskaitu me ūwitame yura ariwisti ika
3. Wani yura ariwisti ika ma uwame
4. Wanime/ aweskame
5. Aweskame

## **Rawe (2) pashkadi - Diwu keshetiru xarakui itiruwu yurawu ikadu**

### **Askadikia**

Diwu keshetiru xarakui itiruwu yurawu ikadu ae itxanakashu tsãï yuwikata na ikawu adushu iskawashu nu awara yuwikape na nu ikaduash nu xara inukia.

Nawia nu ikadua nu diwu keshetiru tsuwaxta awa beyabanu naskaki na nu ikadua nuku diwu nu ūwitiru na nu dishu nu keshetiru

- Governo Awame?
- Diwu keshetiru na bai keshetiru
- Bai keshetiru
- Etnomapeamento, Planos de Gestão na Plano de Manejo
- Bai keshetiru: Etnomapeamento, Planos de Gestão na Plano de Manejo
- Fortalecimento institucional: associações, organizações e cooperativas
- Governo Awa

### **Ē DUWIYAI KESKARA**

Diwu keshetiru xarakui itiruwu yurawu ikadu

1. Na awia nu tapia awu wetsawuri awara tapiawu yurawu Unidade de conservação nu xinatiru awia nu ikatishu nuku baiwu kesheta ūwita nadua na nu pitirutu nu awara witxitiru;
2. Nuku awara xarawuri nu keshetiru nu ĩsini ishekiba awia upash keseme duwe ikawuwari duku xarakapa waidu nuri xarawatiru.

### **Tapibata kesheta diwu**

Wisti (1) pashkadi - Governo Awame?

Nawia nu ikadua nu diwu keshetiru tsuwaxta awa beyabanu naskaki na nu ikadua nuku diwu nu ūwitiru na nu dishu nu keshetiru

Governo ita Xixinawa usinakadash rayawu xarakui itiruwu, di kesheta wata ika xarakui itiruwu.

### **Akapu adekaki na Isaac Piyãko tapibatiwawe:**

*Da pedata awia yurawu ikitiruwu atu adushu tsãï ikawuadu awia atu ikitiruwu awistitxiwi yurawu ikitirubaki yurawu nawia awe ikawu atu tsãï yuwiki wabiski.*

*Awia awara xarakui wabistu projetos awia nu duwiai nuku ikadua awia nu ambiental na nu duwiaitiru nuku waiwu nu watiru.*

*Isaac Piyanko, 1999*

Awia ikawu adushu atuna bai tishu yurawu awia ae rasi tsãï ita governança política naskata ae watiru.

Yura shukuwu na ikawuadu atuna xinawuya awia atu ikitiru atuna diyawu awia dawa wawe atu awara yuwiauri na diyawu atu awara yuwitiru nu ikadu awara tapita nu isini nuku yuduwu nuku pitiwu upash nuri iskata nu inukia.

Na Declaração das Nações Unidas awia Direitosyurawu shukuwetsawu atuna tae papiu Organização das Nações Unidas (ONU), baikui ūwitayura shukuwetsawu atuna xara relações atu Estados Nacionais. Naskaki autodeterminação yurawu:

**3 pashkadi** - Yurawu shukuwu autodeterminação. Nawia ipaiyai keshatiru nawia ikaduash awa xina txakayabaki na kapayai are Kai itiru naskakatame ibiswu shakaki.

**4 pashkadi** - Yura shukuwu awia awara wakaki autodeterminação, awarawuri autogoverno xinashuri atu wua yuwikata ibiswu autônoma awiri awara wabiswu.

Na Autodeterminação yuwikaki yurawu itxanakata awia atuna xinawuya na ikawuadu. Atu baiwu adu awia naskakashu atuna awarawu wakata dawana kedepa yuwia yurawu shukuwetsa legislação yurawu keshetiru governupa.

Governupa baiwu tsãï isheki yurawuya tsãï ita watiruwu tsuwaxta ariwisti xinatiruba yura wistitxi awara watiruba natishu naduskui usinakashu awara watiruwu nawia ikadua.

## Awarawai atu kedebasheki

### Awarawu ina betsatiruwu

#### **Nadus itxanashu na rayawu wetsa keskarawu na baiwu tishu tsāi itiruwu aweskash:**

- Governo batuwe
- Rayame ma ikadu ita matuna baiwu adu,
- awekeskarame ma ūwia autodeterminação governança awa me
- uwitirume me xinama

## 2 pashkadi – Governança Yurawu bai

Baiwu yurawu ikawuadu bai shateawu Unidades de Conservação na ikadu natusku nu awarawu naiki nu dukutiru na nu ibis keskashu nu itiru na baitishu ūwita keshetiru naskaki nuku bai shateawu xarakui itiru.

Iskarakia bai yurawuna bai shateawu iskarakia tsuwa atirume Constituição Federal na 1988 askatari yurawu baiwu inatiru na Fundação Nacional do Índio(-FUNAI).

Na nu yurawuna nu ikadua awiana duku txakadi watiruwu nu awia nu xarata nu ibisba na dawawuri duku iskash ikadi duku watiru.

Na Unidades de conservação I pashkadi I na 2º pashkadi, na Lei nº 9.985 na 2000, na Sistema Nacional de Unidades de Conservação da Natureza:



*"Na nu ikadu diwuya ita upash wuyashu jurisdicionais, na nawia ata udiri keskara legalmente instituído nawia polo poder público, iskawashu kesheshu nawia tae tishukui keshetiru".*

**Na III inciso na § pashkadi 1º na Lei Maior:**

*225 Pashkadi - Natiwiri diwuya itiruwu ecologicamente equilibrado nayawuri inuwu yurawu aya ikata atu kaya xarata itiruwuki natiwiri atuna wake reuduwawu.*

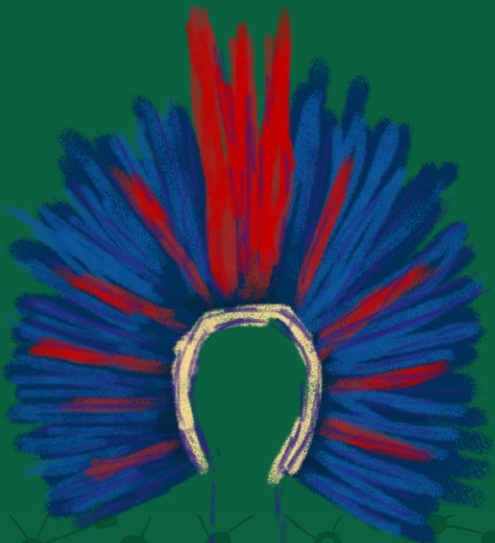
*Awara wetsawuri Unidades de conservação itiruwu nawia nadu awetia ibiswu. awia parque Estadual do Chandless, awia 12 famílias yurawu. Nawia bai iskatariwi keshetiru da pedata iskarakia manejo, wikata ae rasi tsãi ita na na awia bai adu ikawu.*

**Iskaratia nu tsãi tapisheki nu wanuri da tsãi kede yamaiki Sônia Guajajara, yura tapiaiwu da articulação na yurawuna na Brasil, duwawu:**

*Awia 13% na baiwu yuranawu ma shateawu 98% na awia Amazônia awia na ãi kereshkata wai wudu atu ashudiwu. Aweskasheki nu bai duwime nawia nu naskash nu ibis keskasheki naduash na nukuna, nu xikarini nuku buduti, kuxuïta, sarata. Naskaki nu bai yapai naduash na nu ibis keskasheki naskaki nu bai yapai na yurawawu baiwu duwitiruwu*

**Na 231 pashkadi, 1 § na Constituição Brasileira na 1988**

*Awi xaraba nuku baiwu duku tsuwa shate shutiruba ditadurra militar 1984, wibiswu na Constituição Federal awi 1988 naska wadiwu iskaratia nuduskui baiwu shatetiruba.*



## Na 231 1 pashakadi:

*Na bai adu ikitiruwu yurawu nadu ikawu nadu ikashu, atuna awarawu wabiswu na ibis keskashu itiyadiwu aduwa atuna awarawu keshekata atuna diwuya atu xinawuya atu yuduwuya naskata ibiswu.*

*Na pedatiwi yurawu awarawu kui widiwu na ikadushu nawia waritia yura shukuwetsa naskakashu atuna awarawu Acre aduwa atuna awarawu widiwu na atu baiwu adu.*

*Joaquim Maná, 2006*

Na iskaratia Acre aduwa adunawu awarawuri awia ae ubisakashu widiwu yurawu itxapakuitxi askarari seringueiro, na waweri adunawuri widiwu atu yurawu atu yudubakata atu diyaiwu waweri atu ubiska kashu raya bapaudiwu.

Nawia yurawawuri ãi rasi kesh kashu awara wipaudiwu nawia nukunara ikashu naskaitu FUNAI na 1976 atuwe rayai taedi yurawuya.



Awe yu)xi 20 – acreana yurawu na Brasília diura Acre yura bai, 1980

## **Iskadikia Luiz Nukini yukadi:**

*Nawia yurawu awarawu ma wadiwu. awia diyaiwu ikitaebistu awarawu txakawu winudi, yurawuya askawa tanashu ewe kaiwuwuya ē iscash ikikai nawia ē ikadu ewena yurawuya na iskaratia nu ikadua yurawu.*

Iskaratia iskara ikikai awara weda wata itxanashu nuyai rasi tsāi nu tsāi ita nu itxanash kereshkata tapita awarawu tapita nawia nu ikakeskai nu tsāi ita nawia nu ikadua . awiana nuku baiya nu tsāi itiru awia nu diyawuwu nuku baiwu aduwa yura shukuwetsa Francisco Piyāko yukakadi:

*"Awia nuyai iwitapaiki nu uwiame manu nuku awarawu kui manu weduwi, awia nuku awara nu tapiawu manu awiana nu xinaikai ibisba. awia nu ta-piyawu , askame nuku kaiwuwu duku bai shateshuawudu idikakata ipaudiwu awaru xinakadi nu naskash nu iyupaudi nu bai yash nu naskapaudi."*

## **Awarawu ina betsatiruwu**

**1 - Nawia baiwu tishu ispatiru nawia bai shateawu awia Brasil aduwa Acre awi ūwikashu aduwa awa beyabanu;**

**2 - Nawia tsāi yuwiya keskara yukaki:**

- Aweskai matu bai xarame me kaiwunawu
- Awekeskara idiwume me kaiwuwu matuna bai shateadu
- Aweskai me yurawuna awarawu Xarame ma ikadua
- Nu xarakuita nu ika me
- Aweskai me dawa bai ikikai
- Awade me yupaime me xarakui isheki

## **3 Pashkadi – na yurawubai yukadi**

*Yurawu na peda tishu ewapakui kadi naskaki nu tapikai na awia ikawuaduri nu atuwua pashkana isheki nawia yurawuri xarakuita inuwu nawia ipayai wuadu inuwu.*

*AAFI Valdenir Domingos, 2012*

Kesheki xarawaki awia yurawu shukuwetsa ikawuaduri awia ma bai shateawu. awia ma bai shateawu adurime tsuwari keshe tiruba na awia nadu ikatuwisti keshetiru awia yura shukuwetsa.



Awe yu)xi 21 – Yurawu TI Alto Purus Pashkadi diwuya bai. Awe yu)xi: Josi Pinheiro, 2018.

Awia ē baiwu kesheara itiruwu askawia awi txanitiru, fazendeiro awia buwi Kai watiruwu awi diwu reyatiru askatari awia awara yuduwu wadatiruwu nu awarawu da pitiwu nu wadaki itiruwu nu diwu keshetiru itiru

### **Lucas Manchineripa yurawu bai yukadai:**

*"Gestão awia baiwuri keshetiru, askatari awia nawua rayatiru na baiwu adu askatari awia awara tapiatu atu tapibatiru nadua awarawu. Dapedata copeira awia ma wudiwu adu, yurawu ma wetsaduwu ikawu awia adus ikawuba pashkanadiwu. Iskaratia awia Machineri, yabaki wetsa keskara ikerada ūwit-sai txakakui ikerada awia nu 100%, iyabai 50%. Iyabai plano na Etnomapeamento awia atuna xinawuya nawia ibis keshkadash Machineri atuna tsãi awi tsuwa weduwaba"*

Os planos de Gestão baitiyuwu diwu (PGTA) awia yura bai ikitaeya yura shukuwetsawu nawuwi governança awia ikawuaduri atunawu baiwuri awarawu naduwawu na bai aduwawu akawia na awia yura kaiwu itxapaya AAFI, awarawu tapiatu yurawu ūwitawatiru awia īsini ikaitu, askatari kuxuita, atu īkibis, parteiras, mulheres, anciãos e jovens. Na PGTA protagonismo tsuwaxta yupata ikaba awia nai taeta ika.

Na yura tapia keskara atu yuwitiru awi política nacional de Gestão baitiyuwu, diwuya yura baiwu (PNGATI) nadu udidi na yura wuyashu na awia tapiri wakashu diwuri na baiwu tishu na wia plano de gestão como instrumento de governança baiwu tishu.

Ikawe nu tsāi iki nu baitishu diwuya nuyai rasi tsāiki awia yura agente agroflorestal kedebiswu

*Awia nuku baiwu aduwawu awarawu naduash udiyawu fauna aquática Yuba, deshu, kape. askatari yuwinawu.*

*Askatari nuku upash nuri kesheta askawia awara siyawu awia duku īsini watiruwu, askawia nuku wake reuduawu nu xinaki awara txakadi wapaituruba nawia di wetsa tapawuri nuku disawu naduwu diwu mera askatari yuwinawu nu xinatiru nuku baiwu ita nuku diwuya.*

*Iskaratia nanu itxanashu nu xinaikai aweska washu awia nukuna awara xarakapawu awia nu ikadua awia awara tapiawu.*

*CPI-Acre, 2007*

Na Unidade de conservação xarakuiwu awia nukunawu awara nukunawu duku kesheshutiru Sistema Nacional de Unidades Conservação (SNUC) , a ferramenta da política nacional awia bai aduwawu keshetiru awia federal, estadual na municipal. Naskata UCs awia yuwita watiru awarawu kui governança, awara waki tapiawu keshebakata xarakui itiruwu

Awia Parque Estadual do Chandless, askatari awia bai diwuya tana watiruwu plano manejo. Awia awarawu xarawashutiru Unidades de conservação na yuwia keskara watiruwu kesheta ūwita. Awi xarakuiki wake reuduawu xara inu-pukutiru awia kaiuwu ikawu governo do estado awia nadu ikawuadu atu conservação da área atu xarakapa watiru ita turismo, awa kesheta watiru.

#### **4 Pashkadi - Etnomapeamento, Planos de Gestão e Plano de Manejo – Yurawu bai**

*Na ūwitiru yuwita yura na bai awia Etnomapeamento awia na baiwu tishu ispatiru ūwitiru adu yuwitiru awia bai aduwawu keshetiru awarawu na yurawu ikadu Etnomapeamento naturi awarawu wixikashu nayawuri tsãi itiruwuki naskawashu awara wixikashu wabiswu.*

*Luiz Nukini, 2014*

#### **Na Yurawu bai**

*Etnomapeamento awia awara weda watiruwuri awia agente agroflorestais, awia yurawu ikadu. tapiame awia nu papiu geografia e o Atlas yurawu reyati-ru naskashu zoneamento, yurawu wetsawuri awia bai atu yubetsutiru iskaratia nu wetsa keskarash nu rayai.*

*Iskaratia nuyai nu awarawu nu yai yura tsãima nuku upash nu ade inai nu ikadua awarawu, nuku tsãima nu adeyupaudi portuguesa dukukashu awarawu nukuna duku wetsa wadiwu, awia nuku tsãima nu shesha adeyupaudi Tapiro nu wapaidi iskaratia dawa ade tuxidi rio Taboca askawia awi nuku tsãima nu watiru, na nūmai keshetiruki*

*Iskatiam Etnomapeamento, duku ispakime nuku baiwu tiyu, duweta xinata aweskawashu awia awarawu nukuna awaramixtiya nu ikaduawuya nu ikuitirumaiki*

*Iskarakia nukuna manejo, awia duwe rawetiru duwe yaratiru duku weta diwuri ūwiki awaratu txakadi watiruwu, nu yurawu tsãi itiru aweskash nuku bai aduwawu xinata awia nu itirukeskarawu nukuna awaramixti awia nu tapiyuwuya nu ikadua.*

*Moisés Piyãko, 2006*





Awe yu)xi 23 –Tapibadi, na TI Mamoodate Etnomapeamento. Awe yu)xi: Billy Fequis, 2015

Awia yurawuna baiwu tishukui ispatiru nawia yura uwibata watiru, xinashuri na awia bai aduwawu ūwita naskarawuya awia yurawu txakaditiruwu naskaki awia yurawu ikaduawuya atu oficinas Etnomapeamento xarakuiki awara xarakui PGTA. A produção de etnomapas awia nukbai tishu ispatiru nukuna diwuri bai adu yurawu, se tsãi ita na yurawu txaibasta ikawuri na governantes

*O mapa awia awarawu kesheta yuwita watiru awi dukuta iyuwabadu nu wi-xapaudi nuku xinadushu awetishu nuku bai teyamaiki bapu mera ma nu tapia awia awarawu yuwitiru awia instrumento político interno, awekeskarama papiu adu wixashu na baiwu tishu na nūmai tapishu natishu nu xinapaitiruba*

*Isaac Piyãko, 2015*

*Plano de gestão baiwu tishu diwuya, rayai na ikawuaduri naduash ikaidu Etnomapeamento, naduash awarawuri waiwudu awia na ikawu aduash awarawu takikata baiwu adunawuri yura shukuwetsa na takikata waiwudu*

*Yurawu ikaduash ae rasi tsãï ikashu xinata awarawu awia bai aduwawu wisti udiyawu dukuene wistitxi keshetiru*

*Iskaratia awia awara nu ikadua yuwiki oficina elaboração dos PGTA Às awia diwu aduwa yuwinawu, bixkibatawai aduwa diwu wada plantios agroflorestal ,manejo yuwinawu udiya awara idawuri nu ikadua pashta peya awara siyawu nu ikadua saneamento básico, recursos hídricos vigilância e fiscalização e a awia bai aduwawu*

*Benki Piyãko, 2006*

### **Nukuna plano de gestão awia xarakapa**

*Nukuna plano de gestão awia xarakapa kuiki awia ikawuaduri yurawu shukuwetsa, yurawuya awia awarawuri xara itiruwu yura uwiki txakadi watiruwu yuwinawu, yubawu betiruwu, diwuya, baiwu kãya, shesha, awia siyawu. O plano de gestão awarawuri xarawenu nukuna kaya ïsini nu iyabanu. Esse plano da ika keskarawu nukuna awara yurawu nuku bai awara xarakui wata naskaki nu xarata itiruwuki.*

*Awi plano de gestão funcionar awarawu atu kaiwuwu, awia atuna diyawu atu tapi-batiru, agente de saúde, awia peshkuwu raba awara tapiawu ma awarawu tapikade awia atu tapibatiru professores peshkuwu atu xarakapa washu atu tapibakadikai yura shukuwetsa askawiya yura shidiwu eta peshkuwu ae rasi awara yuwikaki.*

*Na 2004 iki taedi Etnomapeamento aldeia vida nova, wasi itxapakui idi. Kaiwu itxapakui idiwu na da aldeia nu buwi kae wapaudi nuku shaneni, awaxta nu baixou adu wadatiruba ipaudiwu na txaibasta nu aka buwi nati pipaudi txaka ipaudi. Naskaidu nu pashkanadi iskara xara baki nu yudu wadati duku buwi duku piyati watiruki naskash nu pashkanadi nu awarawu yudu nu maniya, wadaki askame nu buwiwu adaitibis iskaratia nu xarakuita nu ika nu yudu itxakuwia iskaratia nu xarakuita nu ika*

*Fernando Henrique Kaxinawa, 2018*

Awe yu)xi 24 –Tapibadi, na Plano de Gestão Territorial na Ambiental da TI Mamoadate. Awe yu)xi: Acervo CPI-Acre, 2016

## Nuwu iskaratia manuri rayai awia Plano de Gestão na bai

*Nuwu iskaratia manuri rayai awia Plano de Gestão na bai tishu 2004, awiana Plano awara atu inai awia bai aduwu nu awarawu waiwu, na diwuyari nu tsäi iki awia duku txaibasta ikawuri awia nuku bai adu. Duduriwi Reservar Extrativista do Alto Juruá, comunidade rawe yura shukuwetsa do Peru awia upash vila Foz do Breu. Nasrawua na awia awara yuwikaki nuri atu kesheki tae washeki plano de gestão awia nu rayaiwu aduwawu nuku shaneni nu xinakeskarawua.*

*Nuku rayawushu bai tiyuwu diwu, awia duku txaibasta ikawuri duku uwikadi nu aweskash nu rayai tae maiki nuku shepawua ita nuku awarawu kesheta awi naduskui awiana nuku diwu na nuku disawu yuwinawu, naskawashu wata awia nuku wake reuduawu uwinu pukunuwu*

*Awia duku txaibasta ikawuri atu ispakime aweskawashu nuku diwu nu kesheta nu watiru awia nuku wake reuduawu uwinu awara diwu txakadi wayabaki awia yurawu, nadua awia awara nu yupaiwu nu witiwu nu dawana xinawu keskara ibaiba Brasil adu tem agronegócio awia nukuna diwuri duku adaiti paikadi nukuna bai nu yurawu*

*Awia dina awarawu awe pé xarakapawu da pedata nu uwiame xinane xarakui nu xarakui washu nu aki askawia tarawu, diwuya nu shepawua duwiki nuku peshewu washeki awia utxa utxawake awia nuyai nu rayai taeshu nu watiru*

*AAFI Altemir Matheus, 2018*

Na awia nu ikaitu uwikadi xarakuita nu ikaidu na Brasil adua awarawu atu yukaki taewadiwu awia poder público institucionaliza awara yuduwu plano de Meio públicas públicas awia 2012, na 7.747 decreto, ma rayai widakuita awia Lei da política nacional na Gestão ambiental territorial (PNGATI).

*Nuku rayawushu gestão bai tiyuwu diwu, awia duku txaibasta ikawuri duku uwikadi nu aweskash nu rayai tae maiki nuku shepawua ita nuku awarawu kesheta awi naduskui awiana nuku diwu na nuku disawu yuwinawu, naskawashu wata awia nuku wake reuduawu uwinu pukunuwu*

Baiwu yurawu ikawuadu bai shateawu Unidades de Conservação na ikadu nadusku nu awarawu naiki nu dukutiru na nu ibis keskashu nu itiru na baitishu ūwita keshetiru naskaki nuku bai shateawu xarakui itiru.

Na conselhos Gestores awia yurawu shukuwetsa naduskui itxanashu xinatiruwu nu aweskakuime nukuna naskakuimati.

*Conselho consultivo ariwisti keshesh tiruba awarawu ariwisti xinatiruba diwu kesheki aska-tari yuwinawu dimera ikawu.*

*Conselho deliberativo awara na yuwia keskara xarawuri atiru yura shukuwetsa.*

*(ICMBIO, 2012)*

**O perfil das famílias beneficiárias** - awia kawuyawu atu xarakapa watiru dimeradua awrawu ūwita kesheta itiru.

Tapikuta xarakuita washeki awia ikawuadua awia kede keskara, presidente da Resex Alto Tarauacá, João Braás.

*Iskaratia manu rawe nu wisti instrumento de gestão. Taeya awia 2008 ma wari itxapakui aka awia kede kukuadu awara tsãï itxapakui na 2017 awi ibiswu União, a nível nacional. 2016 tsãï ibiswu awia rawe nu wisti kaiwuwu atu xinawu wedukaspá kadi ano kaiwu atuna awarawu RESEX.*

Baiwu yurawu ikawuadu bai shateawu Unidades de Conservação na ikadu nadusku nu awarawu naiki nu dukutiru na nu ibis keskashu nu itiru na baitishu ūwita keshetiru naskaki nuku bai shateawu xarakui itiru.

## Awarawu ina betsatiruwu

### **Yurawu: debate yukai, Etnomapeamento**

- Aweskai matu bai xarame me kaiwunawu
- Awekeskara idiwume me kaiwuwu matuna bai shateadu
- Aweskai me yurawuna awarawu Xarame ma ikadua
- Nu xarakuita nu ika me
- Aweskai me dawa bai ikikaime
- Awade me yupaime me xarakui isheki

## 5 pashikadi – yurawu, nadu yurawu itxanatiru

### Yurawu nadu yurawu itxanatiru

Cooperativas awia yurawu naduskui raya tiruwu yurawu itxanatiru awia atu raya shutiru natu xinakawa awara yumexta washu awara tapia xara atu xinawu tsãï ikape yurawu.



Awe yu)xi 25 - OPIHARP yurawu TI Alto Purus – Awe yu)xi: Josy Pinheiro, 2018

Tabela 1 - Quadro demonstrativo sobre as principais características das associações e cooperativas

<b>Datiyuwu – yurawu x nadu yurawu itxanatiru</b>		
<b>CARACTERÍSTICAS</b>	<b>Yurawu</b>	<b>Nadu yurawu itxanatiru</b>
<b>1. Kede tsāi yuwia</b>	Yurawu naduskui raya wukashu awaxta wituruba (art. 53, Lei nº 10.406/2002).	Nadu yurawu itxanatiru awia yurawu naduskui raya tiruwu yurawu itxanatiru (art. 4º, Lei nº 5.764/71).
<b>2. ē duwiyai keskara</b>	Awia atu raya shutiru natu xi-nakawa awara yumexta washu awara tapia xara atu xinawu tsāi ikape yurawu.	Awia awara ae xinakashu atu xinapa ae tsāi ikashu naskakashu ae atuna awarawu wabiswu.
<b>3. tsāi yuwia</b>	Constituição Federal (art. 5º, XVII a XXI, e art. 174, § 2º). Lei nº 10.406/2002, arts. 53 a 61, e Lei nº 6.015/1973, arts. 114 a 120.	Constituição Federal (art. 5º, XVII a XXI, e art. 174, § 2º). Lei nº 5.764/71.
<b>4. Yurawu tsāi yuwikadi</b>	Tsāi yuwia yurawuba nayurawu	Yurawu 20 nadu yurawu itxanatiru na Código Civil. Art. 6º e subsequentes da Lei nº 5.764/1971.
<b>5. Datiyuwu na Constituição</b>	Iskarakia yuratushu Elaboração natishu Estatuto social. iskawatiruwu Assembleia de constituição com eleição nawia resu awara obrigatório nawia constituição (leiwe da redação do art. 121 da (Lei nº 9.042/95, nova redação do art. 121 da Lei nº 6.015/73).	Nawia awara watiruwu A sociedade cooperativas constitui-se por deliberação da constante da respectiva ata awia instrumento público (art. 4, lei n 5.764/1971) constituição, com eleição dos awawatiruwu awia naskakashu atu xinawu atu associação. Encaminhamento dos documentos para análise e registro na Junta Comercial. Registrar CNPJ na Receita Federal. Inscrição na Receita Estadual. Inscrição no INSS. Alvará de Licença e funcionamento na prefeitura municipal. Registro na OCEES. Outros registros para cada atividade econômica. Abertura de conta bancária.
<b>6. Na awia xarakapa kuwi yurawu</b>	Awia awe adewi associação, sede comarca, nadu wisti iskawashu natiwi yuwiki nadurikui nakuiwu natishu awia awara resu watiru yurawuyashu naskaki nukunakui awara itiru	Awe adewi sede e foro; área de nawia iwaitiru tishu exercícios yurawawe iskawashu yurawu econômico na técnicos. iskawatiruwu ikita kaíta naduskui naskarakui ilimitada dos associação; formação, distribuição devolução do capital social órgãos de direção nadurikui.

<b>7. Yurawu tsāi yuwikadi</b>	Awia nu kereshepa itiruwu Estatuto social associados naduskui rayawu atuna awarawu econômico e social técnico, legal é político. iskarakia federações e confederações.	Atuwu ispata nawia Estatuto social cooperados nadu naskashu nuyai ikashu social, técnico, legal é político. naskashu constituir federal e política. awia ae udiwashu confederações nawia yuwishutiru.
<b>8. Duduash itiruwu</b>	Nati wisti iskatiruki.	Nati wisti iskatiruki.
<b>9. Awarawu ina betsatiruwu</b>	ē inabetsa tiruba.	Nawia inabetsa tiruwu.
<b>10. Awia atu atxikashu tiniru wiatiruwu</b>	Awia atuwu tiniruwu wiatiruwu naskashu atu wiabiswu empréstimo aquisições como governo federal. natu ashutiru crédito rural.	Awia atu atxikashu atu ikibatiruwu awara inabetsaitu atu witxikashu awia governo federal. Cooperativa de produtores rurais naskawashu tiniru wabiswu.

Fonte: Sebrae, 2014.



## Iki tae

Awia tapita awara yupata yurawuya usinata awara wata atu wukashu

### **Comissão organizadora**

Awia awuya raya shekaki associação wakata yurawawe uwikata nawua iki taeshekaki.

### **Elaboração, discussão aprovação do estatuto**

Awia papiuwu kede kashu nawua raya tiruwu associação, awe adewu awia aweskash ae yara shekaki associação (assembleia geral, diretoria Conselho fiscal, contabilidade, nawia papiuwu kede yuwia keskara awia. A comissão organizadora awia xaraki tsãï yuwiaduri.

### **Diretoria e Conselho fiscal**

Awia yudutiru administração associação, awia ibakata kuxikuwi. Awia na rayawu ushu presidente nawe raya, secretário é tesoureiro, naskawiadu na tsãï ikaiwutiwe awia nawua rayatiru nakeskarawu.

## 6 PASHKADI – YURAWU BAI TAE

Rete yuwiki yura shukuwetsa na ikawu aduash na awia Estados. Na atuwu dikashu waitapiawu ewapa wakashu awia ãi atu tiniru wiki tae washekaki awia governo, nível local federal, atuwe bai adu rayai. Naskame yurawu itxapakuitxi yura shukuwetsa nadu yuwiki tae washeki governamentaisis, awia awarawu yuwitiru itiruwu governança awia shukuwetsa.

### **Awarawu ina betsatiruwu**

#### **Yukame**

1. Governona awe raya yupatirume xarakui isheki;
2. Nu ikadua, me awara watirume me ikadua município adua awekeskarameme;
3. Awia yura shukuwetsa atuna awarawu tapiawu construção das políticas públicas;
4. Mame awi uwibisme reunião awia governowu yashu awekeskarameme;
5. Aweska itirume yura shukuwetsa awia ikaduash awarawu políticas públicas.

## **Ma tapiamaiki**

Yura shukuwetsa, plano de Gestão awia bai tishu diwuya wadiwu nawia awarawu kuiki wadaki taewadiwu awia atuna xinawuya social, política awia diwawu yura shukuwetsa. OPGTA é o instrumento comunitário naduskui tsã inu awia instituições públicas awia uwibata na awia yuwiawu keskarawu governança awia bai tishu.

## **Na tsã yuwia keskara keresh wata adu awarawu yukaki**

- Awekesra xarame nu diwu xarawasheki;
- Yura shuku wetsawu ikawu na baitishu me;
- Awekesrame awia políticas públicas nuku xara tapiki nu ĩsini iyabanu;
- Nukuna yuduwu nu bidibetsaki tae waki nu ikadush me.

## **Usinash nu rayai**

- Nukuna wakewu tapibaki peshe tapiru adushu;
- Bidibetsaki tae waki yuduwu purutu, wasiwibi, maniya etc.

## **NATISHU DIKAPAUDI**

Awarawukui tapiki monitoramento na bai tishu awi na kiwi aduwa kesheta watiru bai, awia ikawuaduri awi wetsawuri poder público. Natiwi awarawuri tana wati-ruwu yurawu xarakuita inuwu yura shukuwetsa yurawuyari na ikadu natu awara tapiawuya yurawuya awi taeta ika xarakui.

Nuku peshewuadu nu) ikadu na nu) ikadu dimera kesheki na nuku kede na tapi-diwu. Na tapibadikai nuku ni)watishu natiwi na bai. AAFISpa tapibadikai na nuku peshewuadu na bai. Na Iskawashu ae itxanakash tsã ibiswu UICN na CPI-Acre.

Atu awarawu yuwitiru monitoramento awia ikawuadua awia awara wetsatapawu askatari, na awia Agroflorestais rayawu askatari awia raba ikawuri atu naskarawuya awia diwu aduwa awarawu na baitishu naskaki monitoramento, nawu awara weda tapiki tecnologia sociais, diálogo tsã keresh inata público awia awarawuri tapinawã awia manejo tapita naduwawu. Monitoramento xinapaitaba nawia ita intelectual na política awia awara txakakuiwi sistematizado na tapiawu.

Awia Iskaratia da curso itae ibisbashaki awarawu awia ũwita keshe wakata nawia curso ikadu CPI-Acre.

## PAPIU

ACRE, Governo do. **Plano de Gestão Territorial e Ambiental da Terra Indígena Alto Rio Purus**. CPI-Acre, 2016, p. 23.

ALMEIDA, Mauro Barbosa **W. Direitos à Floresta e Ambientalismo: seringueiros e suas lutas**. São Paulo: Revista Brasileira de Ciências Sociais, 2004. Disponível em: <http://www.scielo.br/pdf/rbcsoc/v19n55/a03v1955.pdf>. Acesso: 11 /12/2020.

BRASIL, **INSTRUÇÃO NORMATIVA Nº 35** que disciplina as diretrizes e procedimentos administrativos para a elaboração e homologação do Perfil da Família Beneficiária, de 27 de dezembro de 2013.

Brasil. 2012. Decreto n. 7.747, de 5 de junho de 2012. **Institui a Política Nacional de Gestão Territorial e Ambiental de Terras Indígenas - PNGATI**, e dá outras providências. Casa Civil, Brasília, Brasil. Disponível em: <[http://www.planalto.gov.br/ccivil\\_03/\\_ato2011-2014/2012/decreto/d7747.htm](http://www.planalto.gov.br/ccivil_03/_ato2011-2014/2012/decreto/d7747.htm)>. Acessado em: 30 abr. 2018.

BRASIL. **Constituição (1988) Constituição da República Federativa do Brasil**. 40 ed. São Paulo: Saraiva, 2007.

COELHO, Maria Emília. **Relatório da Reunião de socialização de informação e trabalho de campo da "Capacitação sobre Governança em Áreas Protegidas"** no Parque Estadual Chandless. 2018.

COMANDULLI, Carolina Schneider. **Entrevista com Ashaninka Francisco Piyãko, uma das lideranças da Associação Ashaninka do Rio Amônia - APIWTX**. BRASILIANA- Journal for Brazilian Studies. Vol. 5, n.1 (Nov, 2016). ISSN 2245-4373.

CPI-ACRE. **Aprendendo com a Natureza e Conservando Nossos Conhecimentos Culturais**. CPI-Acre, 2006.

CPI-ACRE. **Discutindo problemas, pensando Soluções**. CPI-Acre, 2007.

CPI-ACRE. **Etnomapeamento da Terra Indígena Mamoadate**. CPI-Acre, 2016, p. 79.

CPI-ACRE. **Nossa Biodiversidade, Nossa Vida**. CPI-Acre, 2017.

CPI-ACRE. 2020. **Povos e Terras Indígenas do Acre. Rio Branco – AC**. Disponível em: <http://cpiacre.org.br/conteudo/povos-e-terras-indigenas/> .

CPI-ACRE. **Relatório da I Oficina de Monitoramento e Vigilância da Terra Indígena Mamoadate**. CPI-Acre, 2015.



## LISTA DE SIGLAS

**AAFI** – Agente Agroflorestal Indígena

**AER** – Avaliação Ecológica Rápida

**AISAN** – Agente Indígena de Saneamento

**AIS** – Agente Indígena de Saúde

**AMAAIAC** – Associação do Movimento dos Agentes Agroflorestais Indígenas do Acre

**ASAREAJ** – Associação dos Seringueiros e Agricultores da Reserva Extrativista do Alto Juruá

**CONDISE** – Conselho Distrital de Saúde Indígena

**CEB** – Comunidades Eclesiais de Base

**CFPF** – Centro de Formação dos Povos da Floresta

**CNPJ** – Cadastro Nacional de Pessoas Jurídicas

**CNS** – Conselho Nacional de Seringueiros, atual Conselho Nacional das Populações Extrativistas

**CPI – Acre** – Comissão Pró Índio do Acre

**CPF** – Cadastro de Pessoas Físicas

**CONTAG** – Confederação Nacional dos Trabalhadores na Agricultura no Acre (CONTAG)

**CORINES** – Coordenadoria de Registro e Inspeção Escolar

**DSEI** – Distrito Sanitário Especial Indígena

**FUNAI** – Fundação Nacional do Índio

**IBAMA** – Instituto Brasileiro do Meio Ambiente e dos Recursos Naturais Renováveis

**ICMBio** – Instituto Chico Mendes de Conservação da Biodiversidade

**IMAC** – Instituto de Meio Ambiente do Acre

**MPF** – Ministério Público Federal

**ODS** – Objetivos de Desenvolvimento Sustentável

**ONU** – Organização das Nações Unidas

**OPIRE** – Organização dos Povos Indígenas do Rio Envira

**OPIRJ** – Organização dos Povos Indígenas do Rio Juruá

**OPITARJ** – Organização dos Povos Indígenas de Tarauacá e Jordão

**PGTA** – Plano de Gestão Territorial e Ambiental

**PNGATI** – Política Nacional de Gestão Territorial e Ambiental de Terras Indígenas

**RG** – Registro Geral

**SEFAZ** – Secretaria de Estado da Fazenda

**SEMA** – Secretaria Estadual de Meio Ambiente

**SERNANP** – Sistema Estadual de Áreas Naturais Protegidas do Peru

**SNUC** – Sistema Nacional de Unidades de Conservação

**TI** – Terra Indígena

**UNI** – União das Nações Indígenas do Acre e Sul do Amazonas (UNI).

**UICN** – União Internacional para a Conservação da Natureza



CPI-ACRE. **Relatório do Curso de Manejo, Uso do fogo e Desenvolvimento de Capacidades Técnicas.** CPI-Acre, 2020.

CPI-ACRE. **Relatório do X Curso de Formação de AAFIs.** CPI-Acre, 2004.

FOREST TREND. **Governança Territorial Indígena na América Latina,** 2016.

KAXINAWA, M. Edson; KAXINAWA Ixã; e KAXINAWA S. Ibã Isaias. **Índios no Acre: História e Organização.** Comissão Pró-Índio do Acre (CPI-AC Acre 2002).

GAVAZZI. Renato Antonio. **Contribuição dos Agentes Agroflorestais Indígenas do Acre para o Equilíbrio do Clima.** AMAAIAC, Rio Branco, 2018.

GUAJAJARA, Sonia. **Entrevistas – Sonia Guajajara. Rede TVT,** 2019. <https://www.youtube.com/watch?v=QWPVOrlhfs&t=918s>

NAÇÕES UNIDAS. **Declaração das Nações Unidas sobre os direitos dos povos Indígenas.** Rio de Janeiro: Nações Unidas, 2008. Disponível em: <[http://www.un.org/esa/socdev/unpfii/documents/DRIPS\\_pt.pdf](http://www.un.org/esa/socdev/unpfii/documents/DRIPS_pt.pdf)>. Acesso em: nov. 2016.

PALMIERI, R.; VERÍSSIMO, A. **Conselhos de Unidades de Conservação: Guia sobre sua criação e funcionamento.** 2009.

PEREIRA, Luis Fernando. **Legislação ambiental e indigenista: uma aproximação ao direito socioambiental no Brasil.** Rio de Janeiro, Museu do Índio/IEPÉ/FNMA/MMA. 2010, 1ª reimpressão, 2014.

PINEDO, Maria Luiza. Comissão Pró-Índio do Acre (CPI-Acre). **Gestão Territorial e Ambiental das Áreas Naturais Protegidas do Município do Jordão,** 2018.

POVO MANXINERU. **Protocolo de Consulta dos Povos Jaminawa e Manxineru da Terra Indígena Mamoadate,** 2019. Comissão Pró Índio do Acre (CPI-Acre).

RAMALHO, M., Ana Luiza. Comissão Pró-Índio do Acre (CPI-Acre). **Relatório Descritivo de Viagem de Assessoria às Terras Indígenas Kaxinawá do Rio Jordão Baixo Rio Jordão,** 2015.

Rede de Cooperação Alternativa, **Gestão Territorial e Ambiental em Terras Indígenas na Amazônia Brasileira-os percursos da RCA.** RCA. 2013.

RIBEIRO F. Estevão. Comissão Pró-Índio do Acre (CPI- Acre). **Relatório Gestão Territorial e Ambiental Integrada das ANPs de Assis Brasil: Gestão integrada para a proteção dos territórios,** 2019.

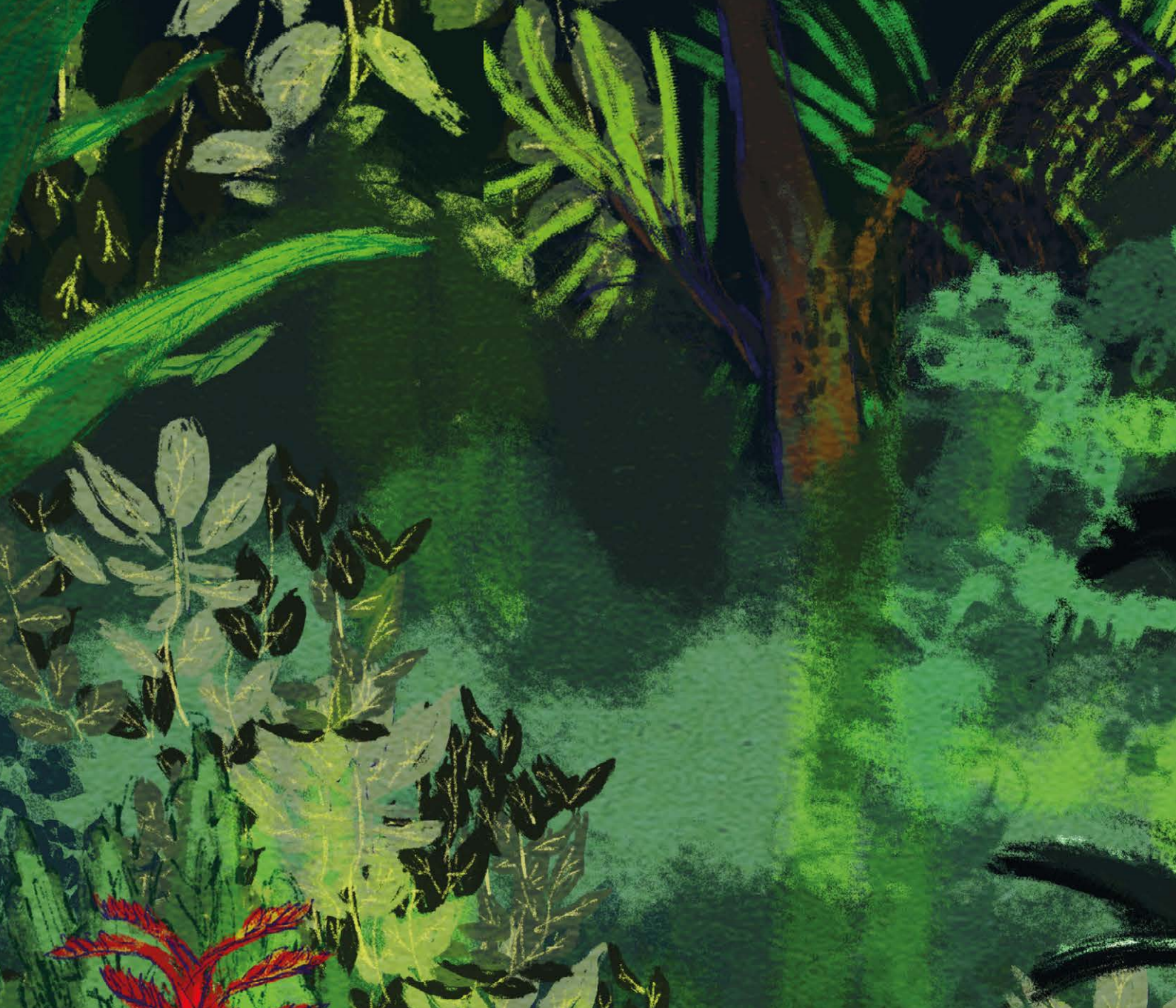


SEBRAE. COOPERATIVA. **SÉRIE EMPREENDIMENTOS COLETIVOS**. 2014, p. 39.

UICN. **Diagnóstico Situacional de linha de base – atualizado**. Projeto Amazônia 2.0 Rio Branco, 2020, p. 112.

UICN. **Plano Orientador do Monitoramento Florestal em Terras Indígenas e Unidades de Conservação**. Projeto Amazônia 2.0 Rio Branco, 2020.





Escritório da União Internacional para a Conservação da Natureza (UICN)  
CLN 210, Bloco C, Sala 205-208 - Asa Norte, Brasília. DF, Brasil. 70862-530  
+55 61 35472588 [www.iucn.org](http://www.iucn.org)

Financiado por



União Europeia



Parceiros

